



Association de Développement de
l'Apiculture en Nouvelle Aquitaine

Rapport d'activité

ADA NOUVELLE-AQUITAINE – 01/10/2019 au 31/07/2020



L'ensemble de ces actions a pu être réalisé grâce au soutien financier de nos partenaires :



Sommaire

Sommaire	3
Présentation de l'ADA Nouvelle-Aquitaine	5
Adhérents et gouvernance.....	6
L'équipe de l'ADANA.....	7
Nos partenaires.....	8
Missions et chiffres clés 2019-2020.....	9
Soutenir l'installation des porteurs de projets	10
Être le référent sur l'installation	10
Se doter d'outils pour mieux accompagner	10
Conseiller et accompagner les projets	11
Conseils au quotidien	11
Accompagnement de projet	11
Accompagnement en cas de mortalité massives aiguës d'abeilles domestiques	11
Renforcer les liens et échanges techniques	12
Les bilans techniques de fin de saison	12
La commande groupée de matériel	12
Voyage d'étude	12
Assurer un suivi technico-économique	12
Réseau d'Exploitations de Référence	13
Enquête régionale annuelle	13
Rucher de l'ADA NA	14
Plateforme d'accompagnement Pro api.....	14
Développer la formation professionnelle	15
Un programme de formations complet pour les apiculteurs	15
Actions en lien avec la formation initiale apicole	15
Diffuser une information de qualité	16

Participer à la recherche & développement	17
L'observatoire varroa	17
Le projet VARBEST	18
Lutter contre varroa en Hiver n'est pas une option	17
Le projet CASDAR miellées	18
L'observatoire des performances des colonies sur la miellée de tournesol continue !.....	18
SURVapi.....	19
Suivi de la survie hivernale des colonies en cas de prédation frelon avec et sans apport protéiné.....	19
Evaluation d'une méthode de lutte contre le frelon asiatique – <i>Vespa velutina</i>	19
Evaluation du potentiel mellifère des acacias : comparaison de méthode pipetage vs centrifugation	19
Aider à la promotion et valorisation	20
Développement de SIQO	20
Concours des Miels de Nouvelle-Aquitaine 2019	20
Favoriser la mise en réseau des acteurs	21
Mise en place du COREFI – Comité Régional de Filière.....	21
Sensibiliser les acteurs agricoles et sylvicoles à l'enjeu « abeilles »	21



Présentation de l'ADA Nouvelle-Aquitaine

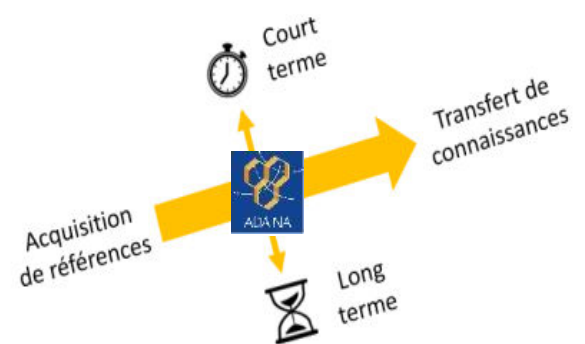
L'ADA Nouvelle-Aquitaine, née en 2018, est le fruit du processus de fusion des trois associations de développement de l'apiculture des anciennes régions Poitou-Charentes, Limousin et Aquitaine. Ces structures ont souhaité porter un projet commun de développement de la filière apicole dans ce nouveau contexte régional.

L'objet de l'ADA Nouvelle-Aquitaine est la structuration, la promotion et le développement de la filière apicole en Nouvelle-Aquitaine. Le projet de l'ADANA est établi sur plusieurs principes associatifs :

- Proximité aux adhérents,
- Offre de service identique sur l'ensemble du territoire,
- Synergie entre les techniciens,
- Coordination régionale des dispositifs et mise en œuvre territoriale,
- Actions dans l'intérêt général de la filière,
- Dialogue avec les partenaires et institutions au niveau régional et local,
- Actions en cohérence avec les 3 piliers du développement durable.

Pour mener à bien les missions stratégiques fixées par ses adhérents, l'ADANA conduit un programme d'actions complet comprenant :

- **un travail de fond** caractérisé par de l'acquisition de références. Indispensable pour nourrir un conseil de qualité, l'association se donne les moyens de transmettre ces informations techniques capitalisées au fil des années via des canaux variés : accompagnement collectif et individuel, catalogue de formations dense, conception d'outils d'aide à la décision, ainsi qu'une palette variée d'outils de communication qui placent le transfert des connaissances acquises au cœur de nos missions.
- **un travail quotidien** au plus près des apiculteurs. Face aux sollicitations de nos adhérents présentant parfois un caractère d'urgence, l'association a à cœur de rester à l'écoute des problématiques de terrain, de favoriser les échanges et de répondre avec réactivité aux difficultés exprimées.



Le projet de l'ADANA s'articule désormais autour de **8 missions principales** :



Adhérents et gouvernance

L'ADANA est composée de 6 catégories de membres actifs :

Catégorie d'adhérent	Collège	Voix
Apiculteur professionnel AMEXA	1	délibérative
Apiculteur cotisant solidaire	2	délibérative
Structure agricole amont OPA – CETA – CUMA - GIE	3	délibérative
Groupement Associatif	4	consultative
Apiculteur de Loisir	5	consultative
Structure de l'aval GIE, conditionneurs ...	6	consultative

Nombre d'adhérents par collège sur la période

Collège	1	2	3	4	5	6
nombres d'adhérents directs	155	62	1	6	56	1

Pour cette année 2020, l'ADANA compte (au 30/10/20) **281 adhésions** :

- **Nombre d'adhérents directs (apiculteurs ou structures)** : 273, équivalent à plus de 56 200 colonies pour les adhérents hors structure.
Dont nombre d'apiculteurs adhérents directs détenant au moins 150 ruches : 177
- **Adhésion de structures** : 8

Nombre d'apiculteurs regroupés au sein de la structure = nombre d'apiculteurs adhérents directement + nombre d'apiculteurs adhérents via une structure : **273 + 1640 = 1913 (estimation)**

Chaque année, l'assemblée générale élit les membres du conseil d'administration de l'association. Lors de l'AG sont également associés des membres dits « membres invités » constitués des partenaires et Institutions.

L'ADANA est donc administrée par un groupe d'apicultrices et apiculteurs professionnels de la région Nouvelle-Aquitaine, élus et bénévoles. Le conseil d'administration travaille en relation étroite avec les salariés de l'association notamment sur le choix des grandes orientations, sur leur mise en application ou pour l'élaboration des budgets.

16 membres du conseil d'administration de l'ADANA suite au vote de mars 2020:

Guillaume Anténor [Président], Quentin Bouyat, Guillaume Chaperon, Johann Destombes, Bertrand Dumoulin, Florent Gatelier, Vivian Joyet, Nicolas Laudoueineix, Emmanuel Lecamp [Vice président], Lenaïc Leclés [Vice président], Quentin Lobbe, Angela Mallaroni, Thomas Mollet, Pierrick Pétrequin, Fabrice Rathier et Francis You



L'équipe de l'ADANA



Alicia Teston
Direction

Gestion associative et financière

Accompagnement technico-éco/installation

Accompagnement projets collectifs

Site 40

Miren Pédehontaa-Hiaa
Chargée de missions

Concertation autres filières

Acquisition de références (flore, environnement)

Valorisation et qualité miels

Site 40

Jonathan Gaboulaud
Chargé de missions

Formation initiale

Achat groupé,

Gestion du rucher associatif,

Accompagnement Installation

Site 86

Léa Frontero
Chargée de missions

Appui technique sanitaire

Acquisition de références (varroa, tournesol)

Accompagnement groupe selection

Site 40

Kiliana de Bellescize
Chargée de missions

Acquisition de références (frelon asiatique)

Apiculture Biologique,

Coordination formation continue

Site 40

Missions transversales à l'équipe

Vie associative – Communication – Formations – Conseils individuels et collectifs



Jérôme Hébras

Chargé de missions
(mis à disposition CA NA)

Accompagnement de groupes

Rencontres techniques

Mise en réseau

Plan de filière/COREFI

Site 87

jusqu'à janvier 2020



Florence Aimon Marié

Chargée de missions
(mise à disposition CA 17)

Concertation avec les autres filières

Acquisition de références (environnement)

Accompagnement et appui aux exploitations

COREFI

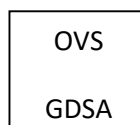
Site 17

Sur la période, l'équipe a été renforcée par 3 volontaires ou stagiaires que nous remercions !

- Corentin Fredon « *Proposer un environnement favorable à l'abeille domestique en limitant les facteurs de stress* » - SC
- Gwenais Templier « *Aider les apiculteurs à répondre à la problématique d'affaiblissement des colonies par l'expérimentation et la communication* » - SC
- Lucille Johanet « *Proposer un environnement favorable à l'abeille en luttant contre les nuisances de Varroa destructor* »- stage

Nos partenaires

Acquisition de références, recherche et expérimentations



Promotion et valorisation



Protection des abeilles et de la ressource



Formation, mutualisation d'outil et réseau national



Partenaires financiers

- Région Nouvelle Aquitaine
- Europe dans le cadre du FEAGA
- France AgriMer
- Chambre Régionale d'Agriculture Nouvelle-Aquitaine (CASDAR- PRDA)
- Conseil Général des Landes
- ITSAP via projets CASDAR
- VIVEA
- INRA
- FAFSEA



Missions et chiffres clés 2019-2020

40

Porteurs de projets
en apiculture
accompagnés

36

Journées de
formation
technique

12

Projets de
recherche appliquée

Soit 1800 ruches suivies, 81
apiculteurs partenaires

47

Mails flash infos
diffusés

22

Balances
connectées à notre
site internet

128

miels présentés au
Concours des Miels
2019

293

Participations
d'apiculteurs aux
formations

2365

Mesures du taux
d'infestation de
Varroa phorétiques

203

Sollicitations pour
du conseil individuel

273

Apiculteurs
adhérents directs

7

Journées de
sensibilisation du
monde agricole

355

Mille euros de
budget

Soutenir l'installation des porteurs de projets

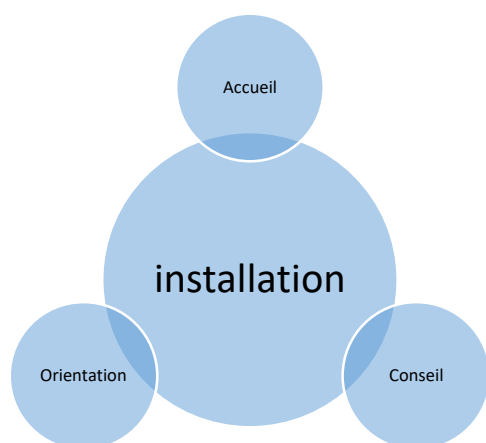
Être le référent sur l'installation

L'ADANA est identifié comme acteur important dans l'accompagnement de l'installation en apiculture. Les conseillers du réseau des points info installation qui reçoivent des porteurs de projets n'hésitent pas à les réorienter vers nous. La filière régionale, composée de l'ADANA et de ses partenaires a commencé à organiser une rencontre des différents acteurs pour la mise en œuvre opérationnelle des partenariats départementaux. L'ADANA met en œuvre à Limoges, Mont de Marsan et Poitiers, un point d'accueil animé par un Chargé de Mission. Il anime le réseau régional d'apiculteurs.

L'ADANA a accompagné plus de 40 porteurs de projet d'installation en apiculture.

Structure ressource, nous délivrons les informations suivantes à toute personne intéressée par la profession :

- Présentation de la filière et contact des organisations apicoles départementales : Syndicats, GDSA, Ruchers école
- Information sur les formations existantes (BPREA, CPREA, SIL Apiculture)
- Orientation vers les PAIT et communication sur le répertoire installation transmission
- Conditions et délais pour prétendre aux aides existantes : DJA, Aides FranceAgriMer, MAE Apicole, Aides régionales
- Participation occasionnelle aux rendez-vous qui ponctuent le parcours de l'installation
- Remise des références technico-économiques existantes
- Informations sur documentation : guide installation, guide conversion en AB, guide des bonnes pratiques etc.
- Mise en relation avec d'autres apiculteurs situés à proximité ou de profil proche
- Discussion sur des points techniques



Se doter d'outils pour mieux accompagner

Plusieurs actions en cours visent à améliorer l'accompagnement des porteurs de projets :

⇒ publication d'un livret installation à destination des porteurs de projet et de nos partenaires à l'installation : pour mieux orienter selon les profils des demandeurs, nous avons élaboré 3 fiches en réponses aux besoins des futurs installés.

⇒ participation à la publication de nouvelles références en apiculture : en partenariat avec l'ITSAP et le réseau des ADAs, des fiches de références technico économiques ont été finalisées sur différents systèmes : exploitations en vente en gros 100%, exploitations vente directe et transformation, etc. Ces fiches seront prochainement à disposition sur notre site web.

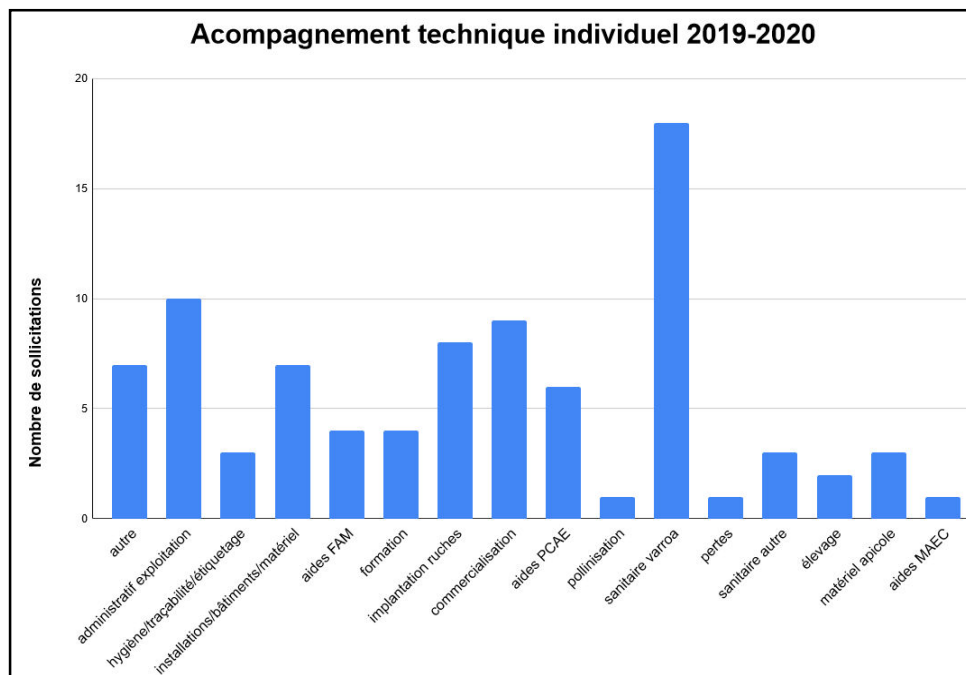
⇒ Contribution au développement d'un outil de prévisionnel en apiculture développé par l'ADA AURA afin de pouvoir proposer aux apiculteurs un fichier excel adapté à notre filière avec des références intégrées sur les charges d'exploitation.



Conseiller et accompagner les projets

Conseils au quotidien

L'ADANA accompagne et informe les apiculteurs et ce de manière homogène sur les départements de Nouvelle-Aquitaine. Pour cela, elle met en œuvre une équipe professionnelle proposant un service de proximité grâce à ses 3 pôles. Elle répond aussi à de nombreuses sollicitations mails ou téléphoniques d'apiculteurs touchant à diverses thématiques techniques ou réglementaires.



203 sollicitations d'apiculteurs traitées sur la période, soit plus de 24 jours pleins de travail.

Le schéma ci-contre montre les principales thématiques.

Accompagnement de projet



Exemple du groupe « sélection »

Les adhérents de l'ADANA sollicitent leur association pour l'accompagnement de projets collectifs. A titre d'exemple, un groupe sur la thématique de la sélection a été créé en septembre 2019. L'ADANA apporte actuellement un soutien technique et du temps d'animation à ce groupe : Organisation de formations spécifiques à la sélection, animation de réunions, mise à disposition d'outils, évaluation de colonies sur les ruchers de testage....

Accompagnement en cas de mortalité massives aiguës d'abeilles domestiques

En cas de suspicion d'intoxication, l'ADANA accompagne les apiculteurs souhaitant faire une déclaration et porter une démarche auprès de la DDCSPP. Sur la période, nous avons été sollicités par deux exploitations en Lot-et-Garonne et dans les Landes, respectivement en avril et juin.

Renforcer les liens et échanges techniques

L'ADANA promeut des temps d'échanges collectifs (rencontres, voyages d'étude, visites d'exploitation, bilan fin de saison) à l'échelle de chaque territoire pour proposer du partage d'expérience et de pratiques entre apiculteurs.

Les bilans techniques de fin de saison

Ces journées techniques permettent à chaque exploitation de se situer vis-à-vis de ces collègues/amis et d'identifier certaines causes aux éventuels problèmes qu'ils ont rencontrés. De plus, c'est l'occasion de créer du lien social entre apiculteurs d'un même secteur.



65 participants au bilan de fin de saison
2 journées (87 et 79)

+ 3 rencontres locales des adhérents de l'ADANA
à Limoges, à Thorigné et à Bougues

La commande groupée de matériel

L'ADANA appuie les initiatives de regroupement économique et technique portées par des apiculteurs dans une dynamique de gestion de projet (émergence, montage et suivi).

Le service d'achat groupé permet de réelles économies pour les exploitations. Au-delà de l'avantage économique, cette action renforce le lien social entre professionnels lors des moments de récupération des commandes, qui sont l'occasion pour les adhérents de se rencontrer et d'échanger sur divers aspects techniques du métier.

89 exploitations apicoles participantes

Campagne 2019-2020	Quantité	Prix € HT
Candi (Apifonda)	44 000 kg	0,8955
Cadres (corps droits /hausses droits/ corps hoffman/ format spécial)	91 400 cadres	0,55 0,55 0,70 0,80
Sirop (Beesuc)	150 220 kg	0,521
Fûts	680 fûts	29,98
Sucre cristal bio	31075 kg	1,415

tableau récapitulant les quantités commandées

Voyage d'étude

Début octobre, un voyage d'étude dans la région PACA a été organisé. 3 objectifs principaux ont guidé ce voyage :

- **Rencontrer les acteurs du monde de la recherche** : échange avec des chercheurs de l'Unité Mixte de Recherche « Abeille et environnement » et de l'INRAE ;
- **Découvrir une autre forme d'apiculture** : 3 visites d'exploitation ;
- **Partage d'expérience** sur les outils collectifs pour valoriser et commercialiser son miel : rencontre avec les responsables du Syndicat des Miels de Provence et des Alpes du Sud.

13 apiculteurs participant au voyage d'étude et 2 salariées de l'ADANA



Assurer un suivi technico-économique

Réseau d'Exploitations de Référence

En tant que structure technique, il est primordial de se doter de références sur lesquelles s'appuyer pour conseiller au mieux les apiculteurs. Ainsi, l'ADANA s'engage depuis 2011 dans des projets nationaux autour de cette thématique pour :

- Fournir des références globales sur la filière ;
- Diffuser des références thématiques : élevage, sanitaire, production, prix, modes de commercialisation...
- Développer des outils pour l'appui technique des porteurs de projet d'installation.

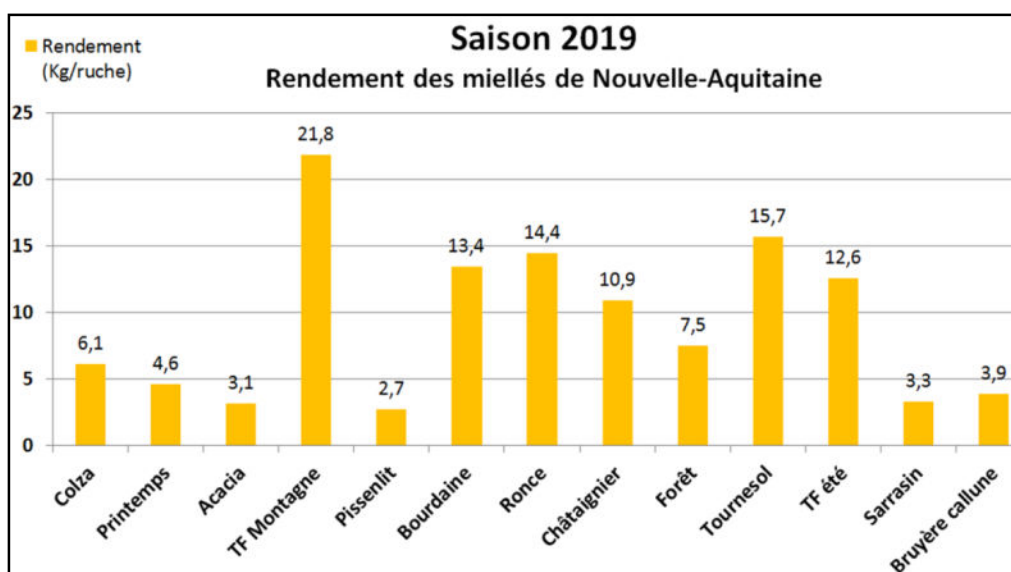


Sur la période, trois exploitations ont été enquêtées pour récupérer les données technico-économiques. Ces données alimentent la base nationale pilotée par l'Institut Technique de l'Abeille. L'ambition est de développer largement ces enquêtes.

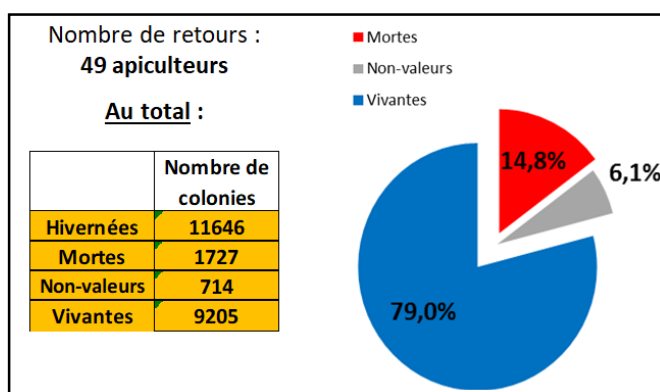
Enquête régionale annuelle

Suivre les pertes hivernales des colonies et les rendements des principales miellées sur le territoire Nouvelle-Aquitaine est une action importante pour la filière. Ces informations sont utiles pour l'ensemble des acteurs apicoles, du futur apiculteur qui aura besoin de références pour monter son projet d'installation, aux apiculteurs expérimentés qui s'intéresseront à l'évolution de leur métier sur leur territoire.

Pour obtenir ces références, une enquête est lancée chaque année auprès des réseaux d'apiculteurs de la région. Les résultats pour l'année 2019 ont été communiqués auprès des apiculteurs via le bulletin technique de l'ADANA et présenté lors de notre Assemblée Générale du 9 mars 2020. Les résultats sont résumés ci-dessous :



Pour 2020, une enquête pour recenser les mortalités hivernales a déjà été lancée ce printemps et une enquête sur la production sera lancée à la fin de la saison apicole 2020.



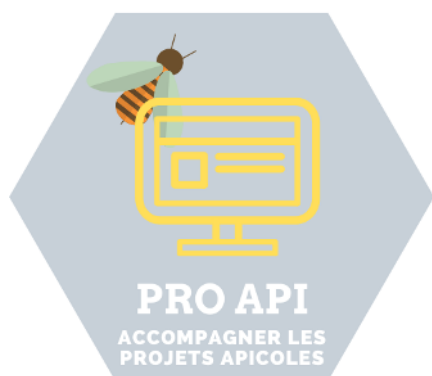
Rucher de l'ADANA

L'association possède et gère environ 45 colonies sur 2 ruchers. Ces ruches sont destinées à récolter et remonter des relevés de terrain sur les dynamiques des colonies chaque année qui sont relayées auprès des adhérents. En fonction des opportunités, elles peuvent aussi servir à des visites du rucher à titre pédagogique pour les apiculteurs. (par exemple pour réaliser des comptages varroa) ou d'expérimentations scientifiques (en 2013 le rucher a servi de support pour une expérimentation sur les guttations).

Le miel produit sur le rucher est ensuite vendu, ce qui contribue au financement propre à l'association.



Plateforme d'accompagnement Pro api



L'ADANA s'est positionnée auprès de la Chambre Régionale d'Agriculture lors de l'appel à projets CasDAR « Animation régionale pour l'innovation et le développement agricole » et créer Pro Api.

L'action a pour mission d'accompagner les projets apicoles sur un angle économique selon 3 objectifs majeurs :

- Créer un système performant répondant aux objectifs personnels de l'apiculteur,
- Améliorer la professionnalisation des entreprises apicoles,
- Diffuser de nouvelles références auprès des apiculteurs.

Pour ce faire, la réalisation d'une plateforme Web mettant à disposition un outil de calcul de coût de production spécifique apicole est en cours de création. Différents niveaux d'analyse seront possibles :

- Un coût de production ramené au kg de miel permettant l'analyse de la rentabilité globale de l'exploitation,
- Un coût de production par type de produits commercialisés visant à valider une politique commerciale,
- La réalisation de simulations pour des choix de gestion de l'entreprise.

En 2021, la contribution des apiculteurs de l'ADANA sera importante pour tester cet outil.

L'ambition de cette plateforme est d'être le socle d'un panel d'outil d'accompagnement. Si le développement des coûts de production est une première étape, nous œuvrons également pour intégrer un outil de prévisionnel de projet apicole, un outil d'évaluation du travail, de la durabilité de l'exploitation, et d'une analyse pour la transmission.



Développer la formation professionnelle

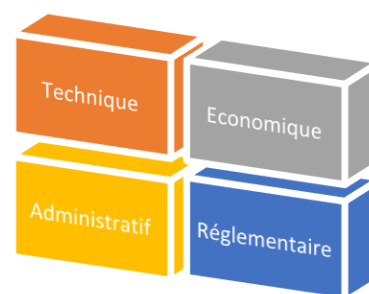
Un programme de formations complet pour les apiculteurs



L'ADA NA poursuit le renforcement de son offre de formation à destination des apiculteurs autour de 7 grandes thématiques : sanitaire, élevage et gestion du cheptel, valorisation et diversification, ressources mellifères, approvisionnement et stratégie d'exploitation.

Sur la période, un catalogue complet est proposé :

- Adapté aux besoins exprimés par les apiculteurs
- Modulaire
- Faisant appel à des experts de chaque thématique
- Enrichi de références technico-économiques



En 2019-2020, les participants leur ont attribué **une note globale* de satisfaction de 9,0/10**.

- 9,0/10** pour l'adéquation avec leurs attentes
- 9,3/10** accessibilité de la formation
- 9,4/10** qualité des informations fournies en amont
- 9,2/10** pédagogie du formateur
- 9,0/10** qualité du contenu
- 9,0/10** moyens pédagogiques employés

* source : 240 questionnaires remplis.

Au total **36 journées** ont été organisées, **19 thématiques traitées** et **33 intervenants** mobilisés.
293 apiculteurs sont venus se former sur l'un de nos **24 lieux** de formations dans 10 départements.

Actions en lien avec la formation initiale apicole

Partenariat avec le CFPPA de Venours

L'ADANA travaille en partenariat avec l'ensemble des structures de développement et de formation en apiculture. Elle collabore étroitement avec un centre de formation en apiculture : le CFPPA de Venours (interventions, expertise sur le contenu pédagogique, recherche de responsables de stage, évaluation des stagiaires, etc.).

6 journées évaluations des projets (transformation, conduite technique, projet d'installation)
4 journées d'intervention (conduite de rucher, filière et marché du miel, installation et aides)

Diffuser une information de qualité

Le transfert d'informations techniques utiles pour le pilotage de l'exploitation représente une des missions clé de notre association. Grâce à un travail de veille bibliographique et de vulgarisation du contenu, nous mettons à disposition des références validées ainsi que les avancées et connaissances scientifiques. Pour faciliter l'accès à l'information, nous avons diversifié nos canaux de diffusion.

Nous communiquons aujourd'hui essentiellement à travers 4 supports :



Les Brèves de l'ADANA

Nous avons sélectionné pour vous

NEWSLETTERS

12 envois

1 144 abonnés

Abeille et apiculture

- Actualité réseau
- Evolutions réglementaires
- Presse généraliste et spécialisée
- Articles scientifiques



Pratique

Des infos utiles pour gérer son exploitation.



MAILS INFOS

34 envois

262 contacts

Informations pratiques, références techniques, et alertes (*vols, risque incendies, etc.*)

- Evolution réglementaire
- Calendrier et modalités des aides (PCEA, FAM...)
- Itinéraires techniques
- Résultats d'expérimentation
- Mesures COVID



Bienvenue sur le site de l'ADANA

SITE WEB

Plus de 70 000 visites

Pages les plus consultées

- Réseau de balances
- Infos COVID

- Installation
- Formation
- Infos techniques
- Actualité
- Publication



Bulletin technique



EDITIONS PAPIER

2 bulletins techniques

1 bulletin Hors-série

1 refonte totale de la ligne éditoriale et de la charte graphique

- l'ADANA en bref
 - Connaissances Techniques
 - Echange et réseaux
 - En pratique
- &



Participer à la recherche & développement

L'observatoire varroa



L'ADANA organise depuis 2016 des « campagnes d'évaluation de l'infestation varroa » sur le territoire néo-aquitain. Elle aide les apiculteurs participants à gérer le parasitisme.

Évaluer la charge parasitaire dans ses ruchers est une nécessité pour comprendre et maîtriser la dynamique du parasite sur son exploitation.

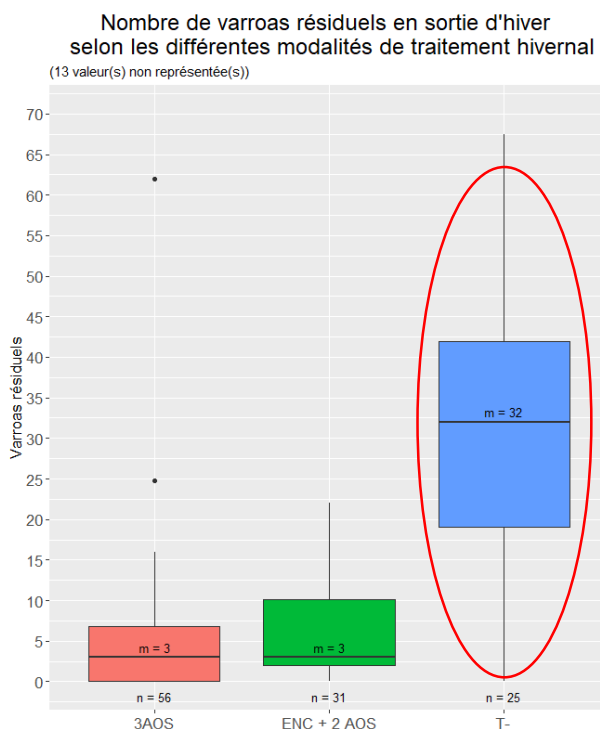
67 apiculteurs de Nouvelle-Aquitaine se sont impliqués volontairement dans la « campagne d'évaluation de l'infestation varroa 2019 », soit une augmentation de 76% par rapport à l'année 2018. Un total de **177 ruchers, soit 2975 colonies** ont été mesurées cette année sur l'ensemble du territoire néo-Aquitaine.

L'objectif d'une campagne collective de comptage est double : elle permet à l'apiculteur participant de faire le point sur l'état sanitaire de son cheptel et de bénéficier d'un retour personnalisé sur son exploitation. Elle permet également d'organiser la collecte des données de référence sur l'ensemble du territoire Néo-Aquitain afin de suivre la dynamique spatio-temporelle du parasite. Ces données, compilées dans la base nationale « VP/100Ab » créée par le réseau ADA/INRAE/ITSAP, permettent progressivement la construction d'outils d'aide à la décision : identification de périodes clés pour compter, calcul des seuils critiques de nuisibilité à ne pas dépasser.

Lutter contre varroa en Hiver n'est pas une option

Dans la plupart de nos expérimentations, les traitements contre Varroa de fin de saison ne permettent pas de s'affranchir d'un traitement hivernal : le nombre de varroas résiduels est encore trop important dans les colonies à l'entrée en hivernage.

Pourtant, l'objectif d'atteindre 0 VP/100ab en sortie d'hiver est primordial pour limiter la croissance de Varroa durant la saison et maximiser les performances des colonies. Pour obtenir ce résultat de 0 VP/100ab, les apiculteurs doivent agir contre Varroa avant que les colonies et Varroa ne reprennent une dynamique de croissance, donc durant l'hiver.



L'hypothèse que nous formulons dans ce projet est que la réduction drastique de la population dès l'hiver est le moyen de maîtriser le niveau d'infestation de varroas tout au long de la période de production.

Le projet collaboratif mis en place entre l'ADANA, l'ADAPI et l'ADAOC durant l'hiver 2019-2020 a pour objectif d'apporter des réponses claires, chiffrées, précises aux apiculteurs sur l'intérêt d'un traitement hivernal réalisé dans de bonnes conditions.

Modalités testées durant l'hiver 2019/2020 :

-3 AOS : 3 passages d'acide oxalique par sublimation à une semaine d'intervalle

-ENC+2AOS : Engagement de la reine 28 jours suivi de 2 passages d'acide oxalique par sublimation à une semaine d'intervalle

-Témoin non traité.

Les résultats des projets varroa sont disponibles dans le bulletin de l'ADANA

Le projet VARBEST



Le projet Varbest est mené en partenariat avec l'ADAPI et l'INRA d'Avignon. Il vise à étudier dans quelles conditions une procédure de sélection incluant des critères de résistance au varroa associée à une pratique novatrice de traitement peuvent être conduits afin de modifier le niveau d'impact de varroa sur les cheptels apicoles.

Projet en cours

Le projet CASDAR miellées

L'ADANA est propriétaire de 22 balances connectées permettant de suivre à distance les variations de poids des ruches. Elles représentent un véritable outil d'aide à la décision pour les apiculteurs : par exemple en permettant d'adapter les circuits de transhumance, d'optimiser les déplacements, etc.

En mettant cette flotte de balances à disposition de ses adhérents, l'ADANA anime un réseau pour suivre les différentes miellées en région Nouvelle Aquitaine et sur un maximum de secteurs. Cet aperçu en temps réel est disponible en libre accès sur notre site internet.

En parallèle, l'ADANA est engagée dans le projet « miellées » piloté par l'institut de l'abeille. Ce projet vise à valoriser les données collectées par les balances et créer une plate-forme de stockage et d'analyse pour établir des indicateurs sur la dynamique des colonies et leurs performances.

Projet en cours

L'observatoire des performances des colonies sur la miellée de tournesol continue !



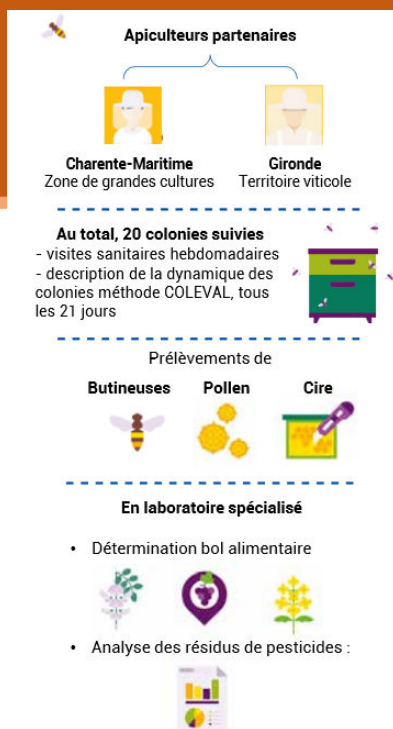
La miellée de tournesol est une miellée stratégique pour de nombreuses exploitations. Or le miel de tournesol présente aujourd'hui des rendements à la ruche qui ont été divisés par 3 : passant de 40 à 60 kg/ colonie à 15-20 kg-voire nul, en une quinzaine d'années. Malheureusement, la filière apicole ne dispose que de peu de données structurées sur la production de miel en général, et de miel de tournesol en particulier, ni d'ailleurs de synthèse argumentée des nombreux témoignages entendus sur les problèmes observés sur les colonies d'abeilles pendant cette miellée.

Cet observatoire s'intéresse aux facteurs qui influencent la performance de gain de poids des colonies : climat, ressource, structure de la population et état sanitaire de la colonie. L'objectif spécifique de ce projet, outre la caractérisation des facteurs environnementaux influents et qui ne peuvent être maîtrisés par l'apiculteur, est de s'intéresser à caractériser une colonie « type » pouvant être apportée sur cette miellée. En effet, bien que certaines années soit jugées « catastrophiques » pour la production de ce miel, on observe une grande variabilité de production d'un apiculteur à l'autre, dans un même environnement. Nous cherchons ainsi des éléments de réponse à la question « Comment dois-je préparer mes colonies pour cette miellée ? ». En 2019, 12 ruchers de 20 colonies ont été suivis sur cette miellée.

Résultats des campagnes 2019 disponibles sur le site de l'observatoire :

<https://adana.adafrance.org/infos/tournesol.php>





SURVapi

Faire travailler ensemble apiculteurs et agriculteurs des territoires d'étude grâce à des ruchers observatoires : voilà les objectifs fixés par SURVapi. C'est en apportant de la connaissance sur les liens entre abeille et pratiques agricoles que nous cherchons à mieux comprendre les interactions entre les activités et développer les pratiques favorables. L'ADANA est impliquée dans le suivi des deux sites de Nouvelle-Aquitaine situés en Charente-Maritime et en Gironde (le projet regroupe 7 sites d'étude).

Le projet se déroule sur la période 2018 – 2021. Les suivis des ruchers ont eu lieu en 2019 et 2020, l'année 2021 sera consacrée aux actions en concertation avec les agriculteurs pour proposer des méthodes et outils permettant de développer les pratiques favorables aux abeilles sur les territoires agricoles.

Retrouvez les 1ers résultats des suivis dans le bulletin de l'ADANA.

Suivi de la survie hivernale des colonies en cas de prédation frelon



L'ADA Nouvelle-Aquitaine s'implique dans un programme de lutte collective contre le frelon asiatique, en partenariat avec le CETA Limousin, la section apicole du GRASL et les coopératives Limdor. L'objet est de rassembler les acteurs du territoire dans une même perspective de réduction des nuisances du frelon.

Dans ce cadre, nous expérimentons sur les colonies l'effet d'un nourrissage protéique à une période clé de la saison (fin d'été) sur le phénomène de désertion automnale. Cela représente 60 colonies suivies sur 5 emplacements en 2019, et 108 colonies suivies sur 9 emplacements en 2020. Les mesures de confinement ont mis à mal les suivis de sortie d'hivernage prévus en début d'année 2020. Les résultats de la campagne 2020 ont cependant pu être valorisés, et le dispositif a été étendu au département des Landes. Les résultats seront analysés et communiqués après les visites de colonies du printemps 2021.

Evaluation d'une méthode de lutte contre le frelon asiatique – *Vespa velutina*

Le piégeage de printemps est une méthode de lutte utilisée pour limiter le nombre de fondatrices avant qu'elles n'aient pu établir leurs nids. Pour combler l'absence de données chiffrées quant à l'efficacité de cette méthode, l'ADA Nouvelle-Aquitaine mène depuis 2016 un programme de sciences collaboratives sur le département des Pyrénées-Atlantiques.

Le projet consiste à animer un réseau de volontaires pour obtenir de 3 types de données :

- les caractéristiques des actions de piégeage de printemps (dates, modalités, nombre de captures...)
- l'inventaire des nids sur le territoire
- la pression exercée par les frelons sur les ruchers

Le projet s'est achevé en 2020, les résultats de ces 4 années de suivi sont désormais entre les mains des statisticiens, les résultats sont attendus en 2021.



Evaluation du potentiel mellifère des acacias

L'étude visant à mettre en place une méthode de caractérisation du potentiel mellifère des acacias en partenariat avec le CNPF programmée pour fin avril/début mai a dû être annulée à cause du contexte sanitaire. Elle sera reconduite en 2021.

Aider à la promotion et valorisation

L'ADANA mène un travail constant sur la production d'un miel de qualité, à travers la formation et l'accompagnement de projets collectifs.

Développement de SIQO

Accompagnement du projet d'IGP Miel des Landes

L'ADANA accompagne une démarche de reconnaissance en IGP Miels des Landes, portée depuis de nombreuses années par des apiculteurs. L'année 2019 a conduit à des avancées et compléments sur notre dossier avec la nouvelle équipe en charge du dossier à l'INAO. Le Syndicat des Miels des Landes qui porte désormais le projet a également été créé. Une très grande avancée marque une étape décisive en 2020 avec un passage favorable en commission permanente nationale de l'INAO, ainsi qu'une première rencontre très positive avec la commission d'enquête en charge du dossier.



En parallèle, des journées de formation sur la qualité du miel ainsi qu'un événement grand public de présentation du projet ont été proposés sur le territoire.

Valorisation des miels du Limousin

La réflexion autour de la mise en place d'un signe de qualité sur les miels produits dans le Limousin continue. Une journée de caractérisation des miels de fleurs sauvages du Limousin et une formation sur la technologie du miel se sont conduites en janvier à Limoges.

Concours des Miels de Nouvelle-Aquitaine 2019



En 2019, le Concours des Miels de Nouvelle-Aquitaine organisé par l'ADANA, **fêtait son 10ème anniversaire !**

Pour cette édition, 50 apiculteurs issus des douze départements de Nouvelle-Aquitaine, ont présenté plus de 128 échantillons de miel, répondant à un cahier des charges et analysés en laboratoire.

55 jurés volontaires ont été mobilisés pour la dégustation et une quarantaine de miels d'excellence ont été médaillés. Chaque participant a également reçu un retour individuel sur son miel et sa notation.



Favoriser la mise en réseau des acteurs

Pour une meilleure cohabitation entre apiculteurs et autres acteurs des territoires ainsi que pour favoriser une bonne intégration de l'apiculture dans les dispositifs agricoles l'ADANA œuvre à plusieurs niveaux pour permettre des échanges et mises en relation.

Mise en place du COREFI – Comité Régional de Filière

Le COREFI est un outil de concertation, consultation, et orientation de la filière apicole en Nouvelle- Aquitaine. Ce comité a été mis en place par la Chambre régionale d'Agriculture dans le prolongement du Comité Régional de l'élevage (COREL) ; il en existe un par filière. Il permet d'assurer la visibilité de l'apiculture dans les programmes d'actions régionaux via la Chambre d'Agriculture et des différentes instances. L'ADANA est partie prenante de ce dispositif.

L'ADANA co-préside ce comité et contribue ainsi à l'animation générale de la filière à l'échelle Nouvelle- Aquitaine, assure une veille sur les sujets d'actualité et organise des débats sur les problématiques régionales. Ce comité permet également d'interroger les acteurs de l'amont et de l'aval autour de sujet d'actualités, de dégager des orientations d'actions. Le COREFI apiculture se réunit une à deux fois par an, en fonction des besoins et des sujets d'actualité. Une réunion a été organisée le 2 décembre 2019.



Sensibiliser les acteurs agricoles et sylvicoles à l'enjeu « abeilles »



Les abeilles domestiques font face à de nombreux stress environnementaux (perte de ressource mellifère et pollinifère, pression phytosanitaire, etc.) qui contribuent à un affaiblissement généralisé du cheptel apicole. Pour tendre vers un environnement plus favorable aux abeilles et autres pollinisateurs, l'ADANA mène des actions de sensibilisation et accompagnement (journées techniques, supports de communication, décryptage de la réglementation, etc.) auprès du monde agricole et sylvicole, acteurs clés des territoires et du paysage.

**7 journées
formation et sensibilisation**
plus de 100 participations d'agriculteurs

Participation de l'ADANA à
3 colloques ou séminaires
Assise national pollinisateurs - Lyon
Séminaire régional pollinisateurs - Angoulême
Séminaire Survapi - Dijon

**2 journées api-agri
échanges et concertation**
dans le cadre de SURVAPI

Expertise et contributions
programmes en faveur de la biodiversité

Ecobiose
Stratégie Régionale de la Biodiversité
Concours des pratiques agroécologiques - prairies
Guide floristiques Natura 2000 – montagne basque

mais aussi 4 journées annulées suite aux mesures de confinement début 2020

En parallèle, l'ADANA informe les apiculteurs en cas de traitements phytosanitaires à risque par le biais de messages d'alerte : traitements insecticides moustiques tigre, flavescence dorée, cirphis, etc.



Association de Développement de
l'Apiculture en Nouvelle Aquitaine

NOUS CONTACTER :
contact@adana.adafrance.org

PÔLE DE MONT-DE-MARSAN
05 58 85 45 48
Maison de l'Agriculture
55 av. Cronstadt
40005 Mont-De-Marsan

PÔLE DE LIMOGES
05 55 10 37 85
Boulevard des Arcades
87060 Limoges

PÔLE DE POITIERS
05 49 44 74 51
Agropole
CS 45 0002
86550 Mignaloux-Beauvoir

PÔLE DE LA ROCHELLE
05 46 50 45 33
2 avenue de Fétilly
CS 85074
17074 La Rochelle

Consultez notre site internet :
www.adana.adafrance.org

Avec le soutien financier de :

