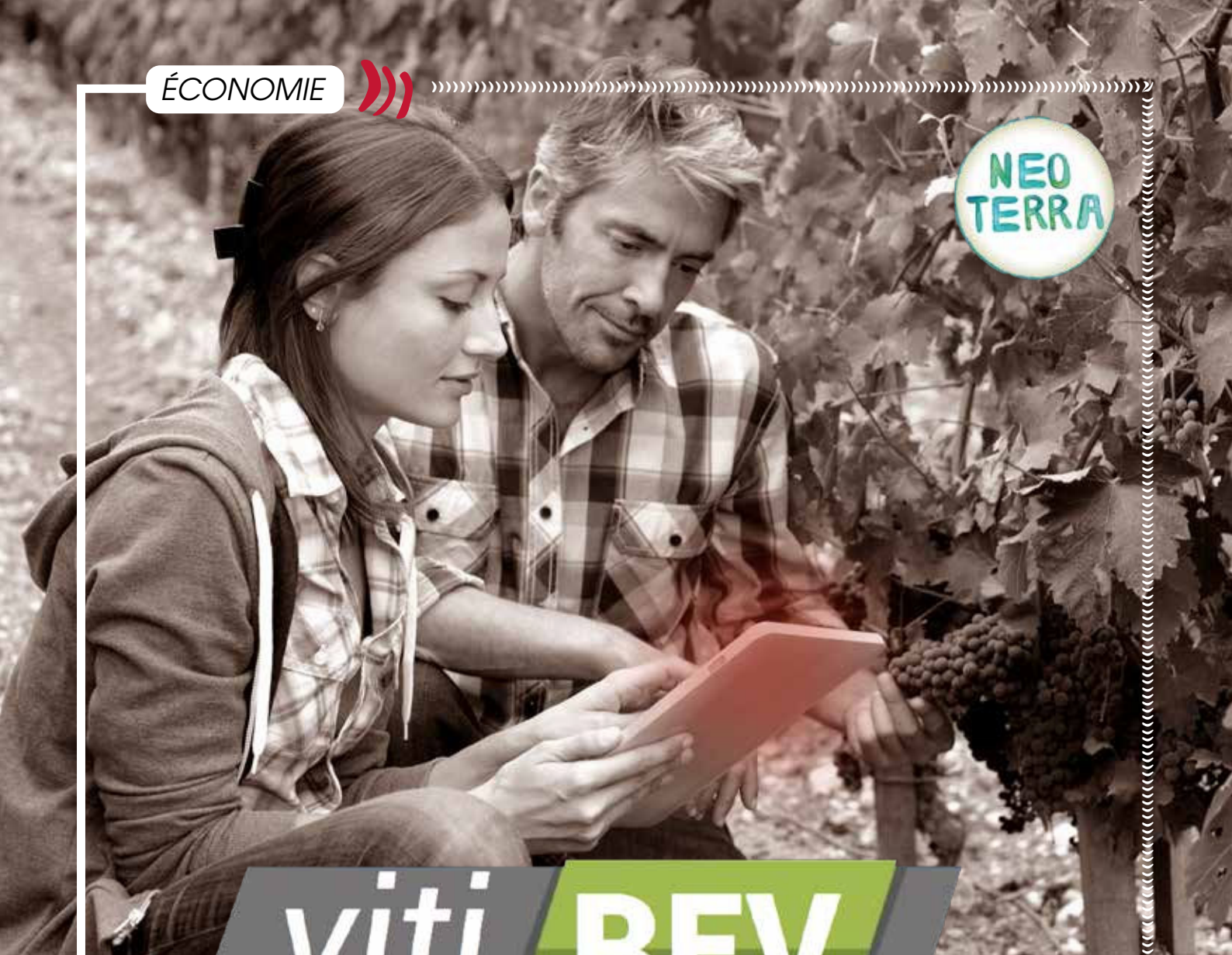


ÉCONOMIE



**viti REV**

***Innovons***

**pour des territoires**

**VITICOLES**

**respectueux de l'environnement**



**RÉGION  
Nouvelle-  
Aquitaine**

**Innovons aujourd'hui, explorons demain**



# SOMMAIRE

CHIFFRES CLÉS .....	5
ARCHITECTURE DU PROJET .....	7
1 - LABORATOIRES D'INNOVATION TERRITORIALE & CONCERTATION CITOYENNE .....	8
2 - AGROÉCOLOGIE & NOUVELLES TECHNOLOGIES .....	11
3 - TRANSFORMATION NUMÉRIQUE.....	13
4 - ÉVOLUTION DES MÉTIERS & ATTRACTIVITÉ DES TERRITOIRES.....	14
5 - RECHERCHE PARTICIPATIVE & OBSERVATOIRES .....	17
LISTE DES LABORATOIRES D'INNOVATION TERRITORIALE.....	18
OBJECTIFS CHIFFRÉS.....	20
GLOSSAIRE .....	21
PARTENAIRES DE VitiREV .....	22



La viticulture en Nouvelle-Aquitaine, largement présente à l'export, est un des fleurons de l'économie régionale. Riche du savoir-faire des viticultrices et viticulteurs, c'est une activité qui a façonné nos territoires, nos paysages et forgé notre culture. La vigne et le vin structurent, animent et dynamisent ainsi une grande partie de la région. C'est pourquoi la transformation de la viticulture en Nouvelle-Aquitaine permettant de concilier les attentes sociétales et des consommateurs, la meilleure prise en compte de l'environnement et de la biodiversité, l'adaptation au changement climatique et la préservation de la typicité de ses vins est un enjeu territorial fort aussi bien au niveau régional que local.

Au-delà de la création d'une véritable dynamique collective, unique en France, de l'ensemble des appellations régionales, le projet VitiREV vise à impulser les changements nécessaires pour modeler les territoires et les pratiques viticoles de demain qui devront, tout en créant de la valeur, répondre à ces nombreux enjeux. Cette ambition portée par nos vignobles s'inscrit totalement dans la feuille de route Néo Terra qui engage la Région dans une prise en compte systémique de la transition écologique, énergétique et agricole à l'horizon 2030.

Notre objectif est clair : inventer en Nouvelle-Aquitaine, des territoires de dialogue et de co-construction qui mettent le viticulteur et le citoyen au centre de leur stratégie de développement et assure une fertilisation croisée avec le monde de la formation, les scientifiques ou les entreprises. Pour cela, nous souhaitons accompagner une viticulture responsable ancrée dans son territoire et dans son histoire, une viticulture innovante engagée aussi bien dans la mutation de l'agriculture que dans la transition numérique. Il s'agit de construire des terroirs qui soient exemplaires dans toutes les dimensions du développement durable.



© CRN-A-Twin-Hervé Lefebvre

**Alain ROUSSET**

Président de la Région  
Nouvelle-Aquitaine



## PRÉAMBULE



En choisissant de porter VitiREV, la Région marque un engagement très fort vis-à-vis de la filière vitivinicole, de son avenir dans l'économie régionale et dans nos territoires ruraux. C'est un projet fédérateur, pour lequel l'ensemble des interprofessions viticoles (CIVB, BNIC, IVBD, IVSO)\*, les chambres d'agriculture, les organismes de recherche et de transfert (INRA, BSA, ISVV, IFV, Universités...), les structures qui portent l'innovation (Cluster Inno'vin et Pôle de compétitivité Agri Sud-Ouest Innovation, PME et start-up régionales, GIP ATGeRi), l'Etat (DRAAF), mais aussi des communes, des associations, des lycées agricoles, des coopératives se mobilisent de façon exemplaire et sans précédent !

Tout l'enjeu de ce projet est en effet de faire émerger la viticulture de demain en s'appuyant sur le travail déjà accompli par tous les partenaires et les initiatives de chacun pour aller plus loin et plus vite ensemble par la mutualisation et la co-construction d'un programme d'actions ambitieux.

La recherche d'alternatives aux traitements de la vigne est un objectif majeur, mais ce projet vise aussi à faire évoluer les pratiques agricoles pour répondre à l'ensemble des défis auxquels la viticulture devra faire face : l'adaptation au changement climatique, la préservation de la biodiversité, la question du foncier en zone urbaine, les nouvelles attentes des consommateurs et l'adaptation aux marchés.

VitiREV est lauréat de l'Appel à Projets Territoires d'Innovation porté par la Banque des Territoires de la Caisse des Dépôts dans le cadre du Programme d'Investissements d'Avenir, c'est une belle reconnaissance du travail déjà réalisé et un levier pour la mise en œuvre des actions de notre programme.

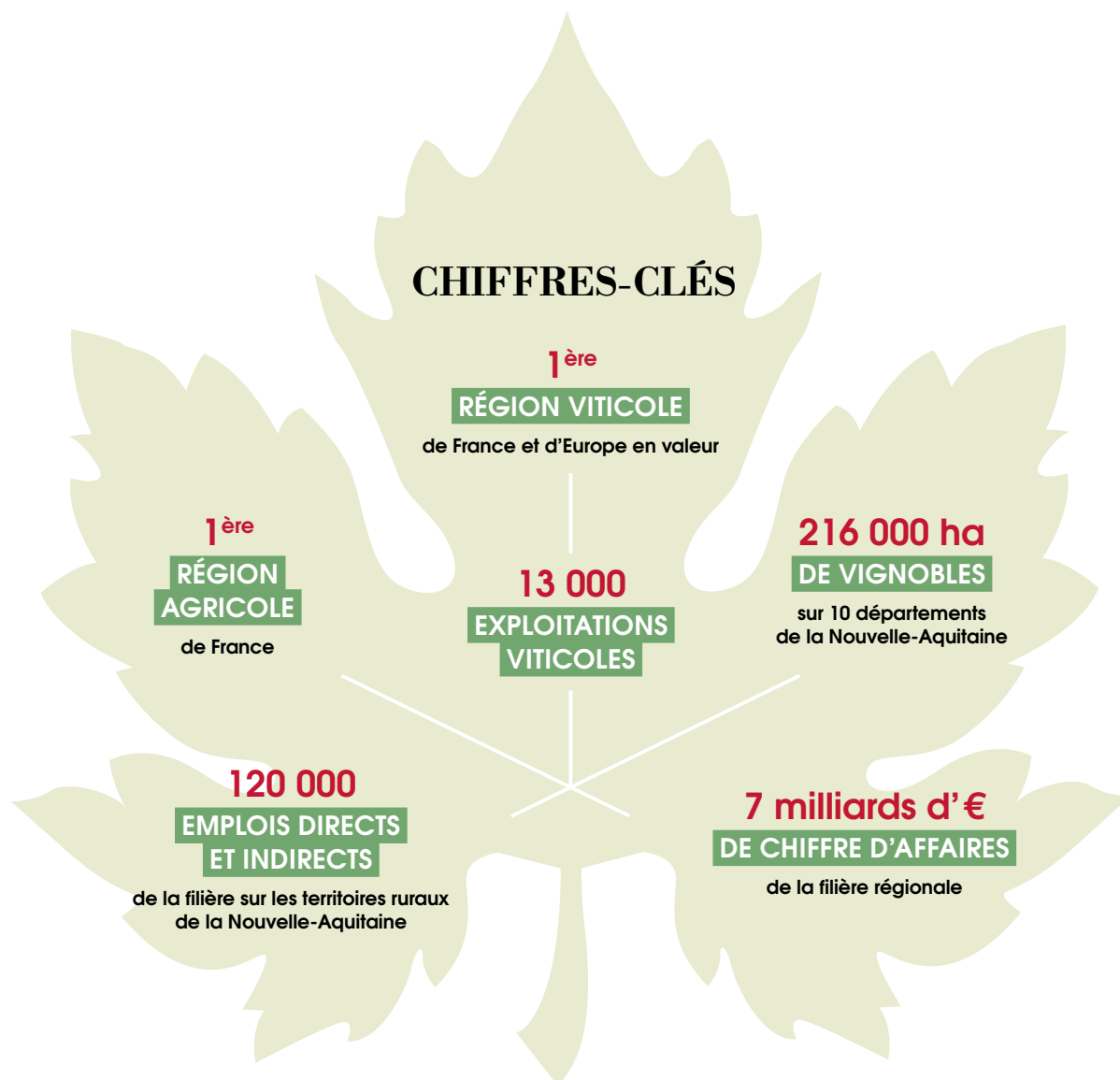
VitiREV servira aussi les autres filières et territoires agricoles au niveau régional et national, il sera exemplaire et inspirant, « porte-drapeau » de l'agroécologie française !

\*Liste des partenaires en page 22.



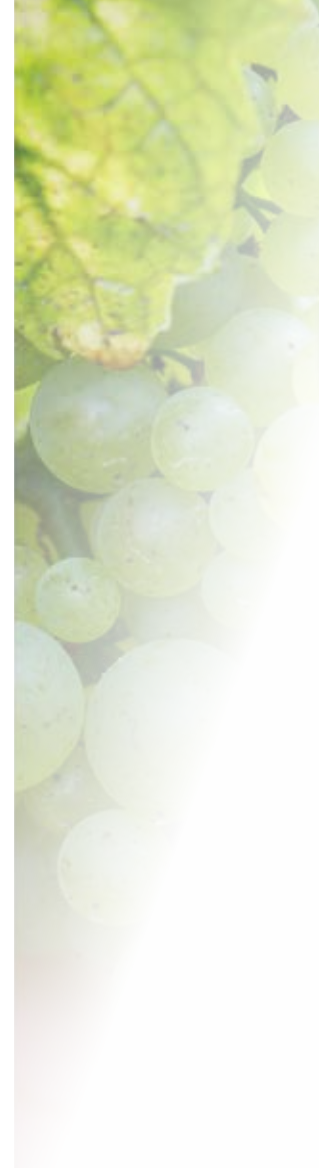
**Lydia HERAUD**

Conseillère Régionale  
déléguée à la Viticulture  
& aux Spiritueux



## ))) POINTS DE DÉPART

- **La Région Nouvelle-Aquitaine est très impactée par le changement climatique**, les effets sont déjà importants sur le vignoble.
- **La viticulture en Nouvelle-Aquitaine est particulièrement exposée aux maladies** (mildiou surtout) par son climat océanique.
- Selon l'IFV, il n'y **pas de récolte possible 8 années sur 10 sans traitement** bio ou conventionnel de la vigne.
- **La viticulture est très consommatrice de produits phytopharmaceutiques** : 20 % de l'utilisation pour 3 % des surfaces agricoles (au niveau national).
- **Selon l'IFV, la vigne est « surtraitée » à plus de 50 %**, le traitement étant utilisé comme « assurance récolte ».
- Il y a de **nombreuses tensions sur les territoires viticoles entre riverains des parcelles de vignes et viticulteurs**.
- **La viticulture est particulièrement attaquée dans les médias** pour son usage des pesticides, malgré une évolution très positive de ses pratiques ces dernières années.
- **Les consommateurs n'ont pas de connaissances précises** des différents modes de production en viticulture.
- **La viticulture bio est plébiscitée** par les consommateurs.
- **7 % de la surface viticole est cultivée en bio en Nouvelle-Aquitaine** avec des écarts importants selon les territoires, de moins de 2 % dans le Cognac à 15-20 % dans le Bergeracois ou l'Irouléguy.
- **La viticulture est la filière la plus engagée dans la certification HVE.**
- **La région Nouvelle-Aquitaine est largement engagée dans la transition agroécologique** via sa feuille de route Néo terra.



## ENJEUX & AMBITIONS

### DE **viti** **REV**

#### SOCIÉTAUX

**Fédérer viticulteurs et citoyens** autour de projets de territoire partagés pour renforcer la cohésion sociale.

**Diffuser massivement les bonnes pratiques**, rendre les habitants fiers de « leur viticulture » et les territoires viticoles attractifs pour tous.

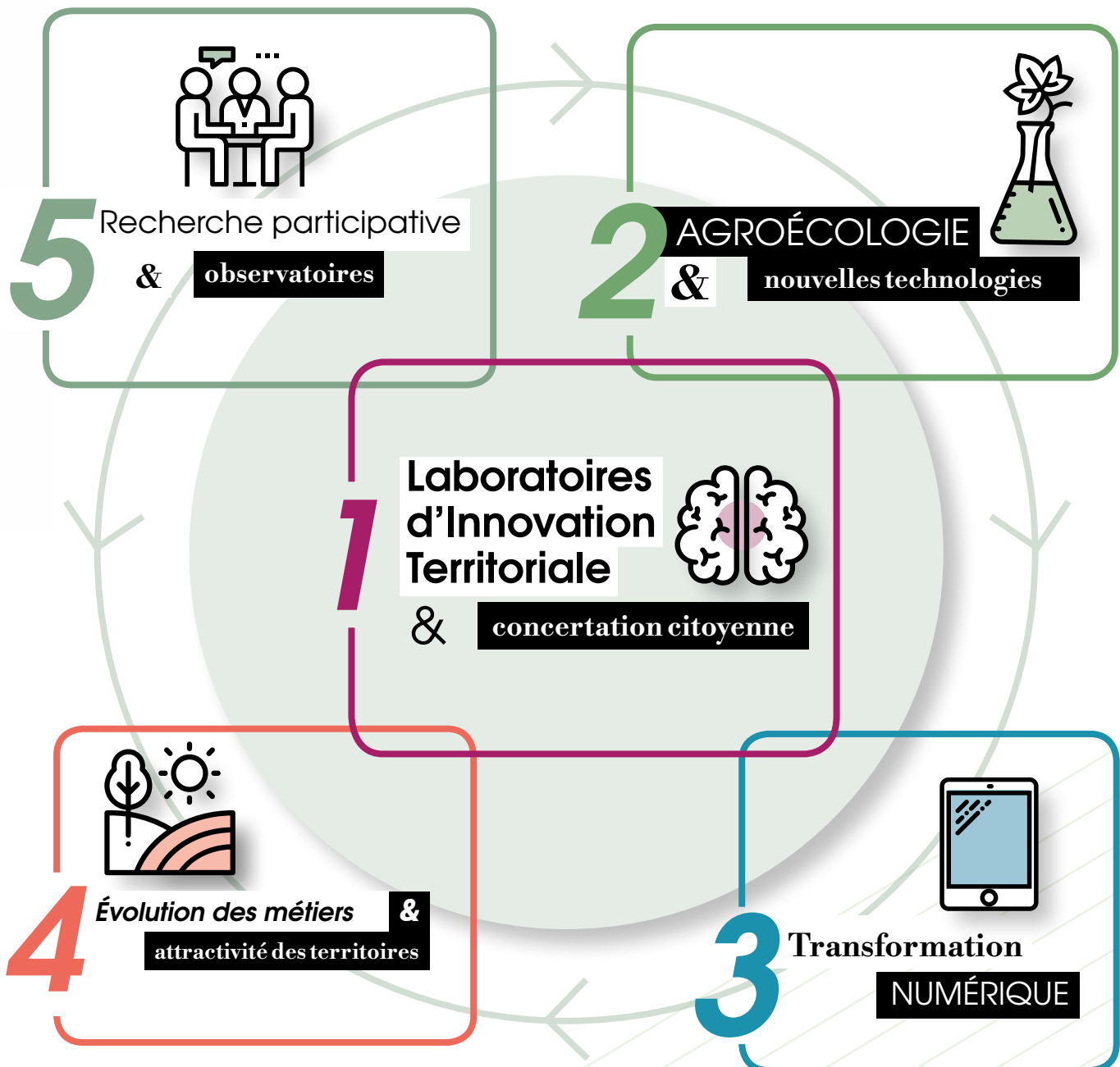
#### ENVIRONNEMENTAUX

**Soutenir toutes les innovations proposant des alternatives aux traitements de la vigne** pour tendre vers la sortie des pesticides. Ces nouvelles pratiques induiront une **amélioration du bien-être pour les viticulteurs et les riverains**, favoriseront la biodiversité et la préservation de la qualité des sols et de l'eau.

#### ÉCONOMIQUES

**Renforcer la compétitivité, le dynamisme, le rayonnement et l'attractivité de la filière et des territoires viticoles** par la transformation des métiers, la valorisation d'une viticulture durable et le déploiement d'entreprises championnes de l'AgTech (technologie pour l'agriculture) dans nos territoires ruraux.

# ARCHITECTURE DU PROJET







# 7 LIT & concertation citoyenne

*La viticulture en Nouvelle-Aquitaine est soumise à une pression sociétale de plus en plus forte venant des riverains de la vigne et gagnant un large écho à travers les médias.*

*Ainsi, au-delà de la nécessité de répondre aux enjeux environnementaux en faisant évoluer ses pratiques, la filière viticole a aussi la responsabilité de recréer un lien fort avec les habitants des territoires viticoles et de se repositionner comme un acteur central et plébiscité de la vie et de l'économie locales.*



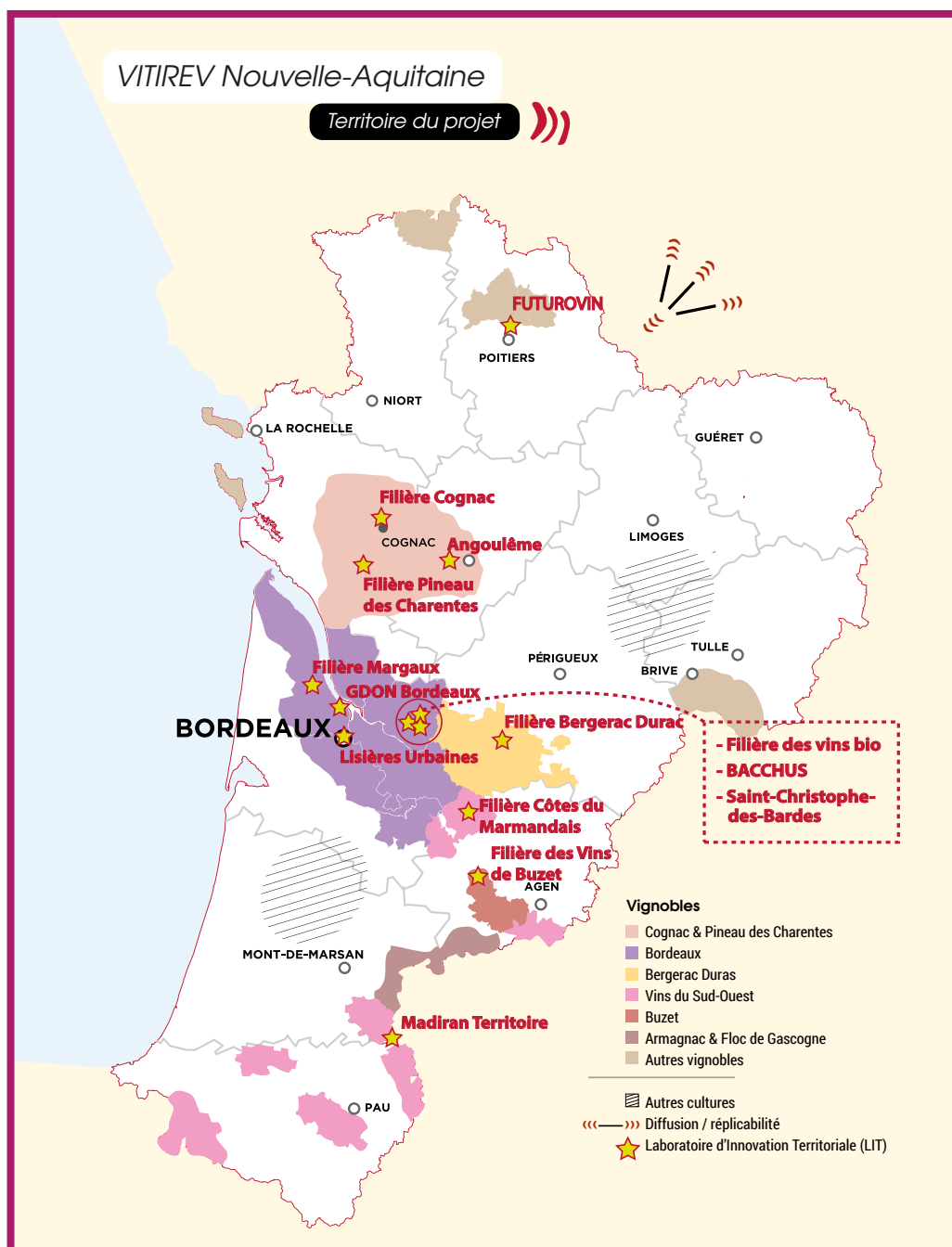
## Expérimenter avec 14 Laboratoires d'Innovation Territoriale (LIT)

*Inspirés du concept de « living lab », les 14 LIT seront des espaces d'expérimentation et d'innovation en conditions réelles, à un niveau local.*

Avec des cycles **d'expérimentations en boucle courte sur des thématiques spécifiques** : biocontrôle, lisières urbaines, biodiversité, variétés résistantes, évolution des métiers du conseil, numérique, œnotourisme, etc.

**Avec des parties prenantes variées et concernées par la problématique traitée** : viticulteurs, caves, citoyens, collectivités, associations, recherche, etc.

Avec un archipel de LIT fédérateur pour favoriser les échanges entre territoires et interagir avec tous les axes de VitiREV.

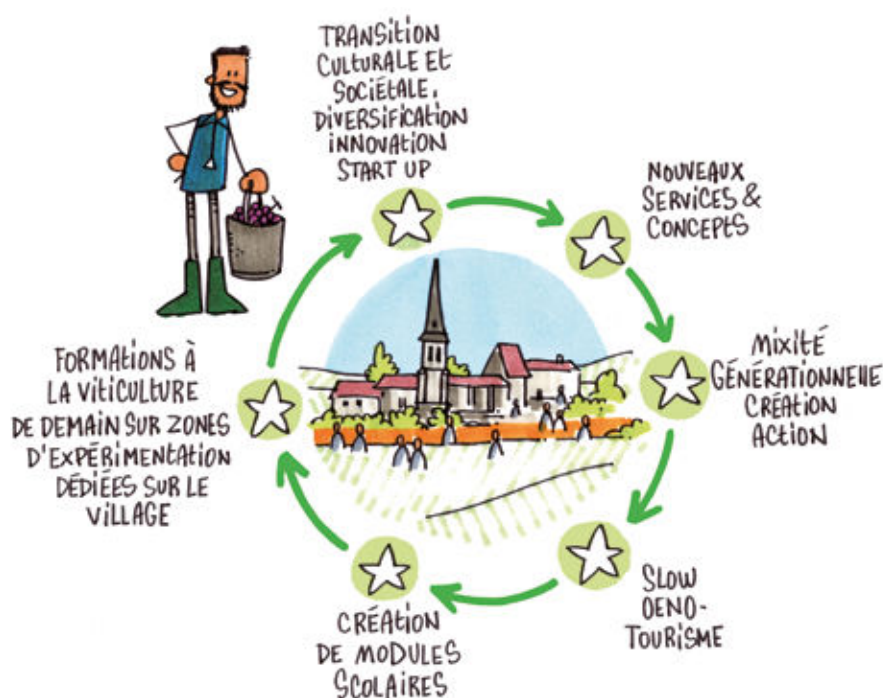


## Favoriser la concertation et la médiation avec les citoyens

**Une méthodologie d'accompagnement au dialogue social et à la coopération sera développée** en s'appuyant sur les expériences des 14 Laboratoires d'Innovation Territoriale.

**Un dispositif de médiation territoriale pour améliorer et compléter les outils actuels de dialogue et de médiation** en lien avec l'exposition aux produits phytosanitaires sera construit, expérimenté puis déployé à l'échelle régionale.

**Un contrat de partenariat VitiREV** sera mis en place, engageant l'ensemble des partenaires actuels et futurs à continuer à travailler collectivement et ainsi pérenniser des territoires viticoles durables, dynamiques et où il fait bon vivre ensemble.



© Olivier Sampson

## Le Développement Durable vu de Saint-Christophe-des-Bardes

*Dans ce village de 450 âmes, 145 personnes ont répondu présentes à l'appel de la municipalité pour construire ensemble un nouveau modèle de viticulture !*

*Ce LIT a pour objet de « Faciliter le processus de certification environnementale engagé et qui sera obligatoire dans 4 ans. Au-delà de la réglementation, faire entrer notre village vigneron dans une logique de développement fécond. Cette logique affirme un modèle agricole où la viticulture est respectueuse d'une nature complice du viticulteur et réciproquement ».*

**Au programme :** Innovation variétale avec le Jardin Botanique de Bordeaux, développement d'une offre de slow tourisme, diversification économique au service du territoire et formation au Développement Durable de 5 à 105 ans (et + si affinités) !



## 2 AGROÉCOLOGIE & nouvelles technologies

*Difficile d'imaginer pouvoir changer de modèle viticole sans nouveaux outils !  
En effet depuis plusieurs décennies, la viticulture comme la plupart  
des cultures repose de façon trop exclusive sur l'usage intensif  
de produits phytosanitaires qui offrent un rapport coût/efficacité  
sans pareil pour garantir une récolte préservée en quantité et en qualité.*

*Aujourd'hui la demande est forte de la part du monde viticole  
de disposer de solutions alternatives tout en maîtrisant  
ses coûts de production. Aussi, il est nécessaire d'accompagner  
le développement de nouvelles technologies jusqu'à la diffusion  
et l'appropriation par les utilisateurs.*

## Financer les projets innovants et soutenir les professionnels dans la gestion du risque



**Deux fonds d'investissement** : le premier s'appuyant sur une large variété de financiers privés et publics à destination des entreprises innovantes, le second à destination des exploitations viticoles pour faciliter les investissements nécessaires, seront créés dès 2020.

**Le Forum Innov'Invest**, rendez-vous international des PME et start-up porteuses de projets pour la filière viticole avec des investisseurs, verra le jour à Bordeaux dès novembre 2019 pour sa première édition.

Les caves coopératives de Buzet et de Tutiac expérimenteront dès 2020 **l'assurance comme levier au changement de pratiques** en réduisant la prise de risque du viticulteur engagé.

Le contrat cadre du **GIE de la transition écologique** a été signé le 4 juin 2019. Ce GIE vise à accompagner les entreprises de biocontrôle dans les démarches réglementaires d'accès au marché pour cette famille de solutions alternatives aux produits phytosanitaires traditionnels.

## Financer les entreprises porteuses d'innovations stratégiques pour la filière

Dès 2020-2021 le **développement de 13 entreprises régionales porteuses de solutions alternatives** dans les domaines de la robotique, de la pulvérisation, des outils d'aide à la décision (OAD) et des bio-solutions sera accéléré via des investissements de la Caisse des Dépôts, de la Région et de co-investisseurs privés.

Une veille croisée entre la Région, l'IFV, le cluster Inno'vin et le Pôle de Compétitivité Agri Sud-Ouest Innovation permettra d'**accompagner d'autres projets d'entreprises avec le fonds Viti Innovation sur la durée du projet VitiREV**.

## Développer des outils techniques innovants

Deux vergers de vignes-mères sous serres « insect-proof » seront mis en place à Bordeaux et à Cognac pour favoriser la création, l'expérimentation et la production de **nouveaux cépages offrant une meilleure résistance aux maladies et ravageurs de la vigne et adaptés au changement climatique**.

Une **labellisation des outils de détection et de prévention** sera mise en place, avec contrôle et validation de leur fonctionnement en conditions réelles de production pour garantir leur efficacité.

**Un travail collaboratif sera fait pour rendre les OAD, déjà existants et efficaces** pour réduire l'usage des produits phytosanitaires, **accessibles au plus grand nombre de viticulteurs** en simplifiant leur utilisation et en assurant leur interopérabilité via la plate-forme Digilab.

**Trois vignobles expérimentaux et une plateforme technologique** seront développés pour tester les solutions techniques et les innovations variétales sur les courts, moyens et longs termes, mettre en place des conservatoires afin de sauvegarder la diversité génétique et tester de nouveaux itinéraires agroécologiques.





# 3 Transformation

## NUMÉRIQUE

*Le numérique est un pilier essentiel de l'évolution des pratiques pour la transition vers une agriculture durable : la collecte, l'exploitation et la valorisation de données représentent un potentiel élevé d'optimisation des pratiques, notamment pour réduire l'usage des pesticides. Il nous faut rapidement créer et expérimenter des outils associés à des services à forte valeur ajoutée à l'échelle de l'exploitation, du bassin de production et de la filière.*

### Accélérer la transition numérique de la filière viticole

**La plateforme numérique VitiDATA** : un outil unique régional sera créé pour collecter et combiner les données hétérogènes provenant des territoires. Elle couvrira des thématiques diverses comme les traitements, la météorologie, l'observation des maladies, les rendements, les démarches environnementales, la biodiversité...

**L'action DEVOPP** : Démultiplier localement l'évaluation des pratiques phytosanitaires du GDON du Libournais sera la première application expérimentale de service numérique à destination des viticulteurs.

**Des outils collaboratifs destinés aux viticulteurs seront développés** via des applications pour favoriser l'échange de données et d'expériences sur des thématiques ciblées telles que l'utilisation des nouveaux produits de biocontrôle.



## **4** **Évolution des métiers & attractivité des territoires**

*Beaucoup de viticulteurs sont déjà engagés dans la transition agroécologique de leur vignoble, mais il est important de massifier leurs bonnes pratiques pour que ces dernières soient adoptées par l'ensemble de la filière. La formation initiale et continue doit notamment se transformer pour répondre aux nouvelles exigences des métiers de viticulteur, de salarié agricole, mais aussi de conseiller technique.*

*Cette transformation des pratiques nécessite une main-d'œuvre importante alors que la filière viticole peine à recruter, il est donc nécessaire de rendre les métiers, les exploitations viticoles et les territoires attractifs.*

## Favoriser l'adoption de bonnes pratiques agroécologiques

**L'offre de formation viticole sera modernisée** grâce à des outils pédagogiques innovants : développement de la plateforme AgroSmartCampus et création d'outils en réalité virtuelle.

**Des outils pédagogiques au plus près des viticulteurs** seront mis en place : tutoriels réalisés par les viticulteurs, réseau de « témoins non traités » à l'échelle de la Nouvelle-Aquitaine.

**Un réseau de conseillers en agroéquipement** pour optimiser l'utilisation des pulvérisateurs et des outils d'entretien du sol pour abandonner le désherbage chimique sera créé par la Chambre Régionale d'Agriculture de Nouvelle-Aquitaine.

**Les Vignerons de Buzet expérimenteront de nouvelles formes d'incitation au changement** par une approche comportementale.

## Développer l'attractivité de la filière et des territoires viticoles

**De nouveaux outils plus proches de l'univers des jeunes** (escape game, jeux vidéo), une banque des stages et la formation des professionnels de l'orientation seront mis en place par Cap Métiers pour susciter les vocations dans les métiers de la viticulture.

**Un pôle de formation professionnelle en œnotourisme et aux métiers vitivinicoles de demain** sera créé à l'ISVV et renforcé par la mise en réseau des acteurs locaux, ceci afin de développer un œnotourisme visant à valoriser les pratiques vertueuses des viticulteurs engagés dans des démarches agro-écologiques et à valoriser les territoires.

La filière viticole s'engagera dans la **démarche de Responsabilité Sociétale des Entreprises** via des outils collectifs mis en place par les interprofessions.

Un dispositif de formation-insertion en alternance pour les 17-30 ans éloignés de l'emploi sera déployé pour une **insertion sociale et professionnelle durable avec l'aide des Apprentis d'Auteuil**. Cette formation est axée sur la bio, la biodynamie, la taille douce, l'agroécologie et l'agro-foresterie.

La filière sera accompagnée pour la production d'une **offre de 500 nouveaux logements pour les travailleurs saisonniers avec SOLIHA Nouvelle-Aquitaine**.





## La réalité virtuelle pour former les vignerons

L'observation fine du vignoble, la capacité à détecter les premiers signes de maladies ou de présence de ravageurs sont indispensables pour passer d'un système de traitements préventifs réguliers à des interventions ciblées. En clair, n'intervenir que quand c'est nécessaire, au bon endroit et au bon moment.

Une formation solide est nécessaire pour interpréter les signaux envoyés par la plante et réagir de façon adaptée. Il est difficile aujourd'hui de se former car la meilleure période pour le faire est aussi celle où il y a le plus de travail au vignoble. Il faut donc créer des outils qui permettent de déporter ces formations à une période plus propice pour que les viticulteurs y participent massivement.

Un outil sera développé en réalité virtuelle et/ou augmentée qui permettra de se promener dans un vignoble du mois de juin (assis dans un fauteuil en janvier), de s'entraîner à détecter les maladies et de vérifier l'impact économique et environnemental de la solution choisie pour remédier au problème.

*Cette action sera pilotée par BSA en collaboration avec les partenaires : Lycées agricoles, IFV, IRSTEA, INRA, GDON des Bordeaux.*





# 5 Recherche participative & observatoires

*De l'impact sur la santé et la biodiversité, de la sortie tant attendue des pesticides en passant par l'adaptation au changement climatique, un approfondissement des connaissances est essentiel pour apporter des réponses pertinentes sur des sujets variés et qui pour autant ne peuvent être traités séparément ! L'ISVV proposera un Agenda de recherche en interaction avec les LIT, inclusif, avec les parties prenantes et la société civile.*

## Développer la recherche participative et mesurer l'impact de VitiREV

« **Résilience et inclusion des territoires : un accompagnement par la recherche** », en interaction avec les LIT proposera un Agenda de Recherche pluridisciplinaire et inclusif des parties prenantes et de la société civile.

L'observatoire des coûts et de la santé financière des exploitations viticoles mettra en place **un suivi économique de la filière régionale** pour mesurer l'impact économique des changements de pratiques.

**OPUS**, l'Observatoire des Pratiques, des Usages et de la Santé en lien avec les pesticides viticoles, permettra de **mesurer les impacts sur la santé des différentes pratiques** observées en région.

# Les **14** laboratoires

## d'innovation territoriale

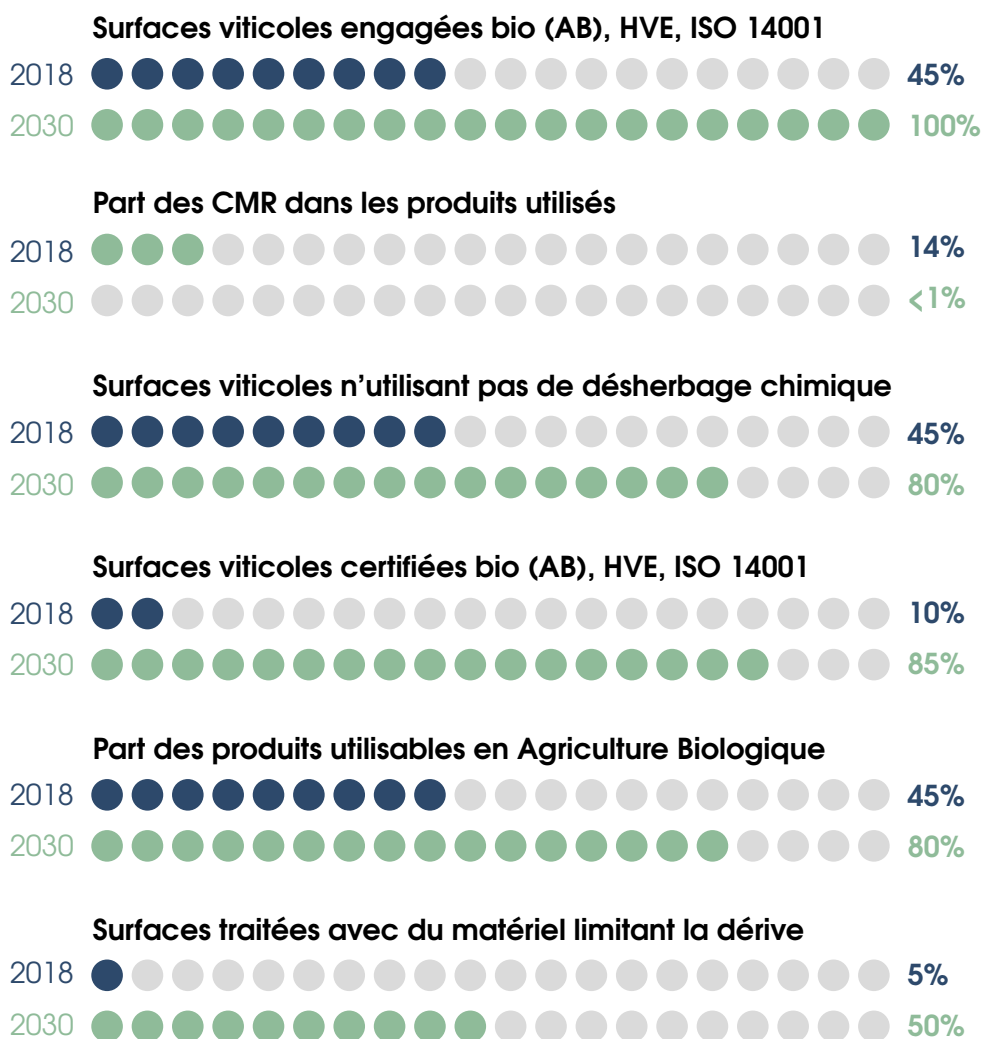
- 1 • Lisières urbaines et développement durable**, porté par le SYSDAU et la FGVB a pour objectif de co-construire des espaces de transition harmonieux entre zones viticoles et zones urbaines.
- 2 • Bénéfices socio-économiques de la viticulture Bio**, porté par la FRAB et INTERBIO sur 6 communes autour de Castillon-la-Bataille. L'idée est de mesurer l'impact général de la bio sur un territoire, de créer une dynamique de conversion des viticulteurs et de valorisation des territoires.
- 3 • Filière Cognac Responsable**, porté par le BNIC dans la continuité de sa démarche RSE. La zone du LIT se situe autour du bassin versant du Né (affluent de la Charente). Un observatoire environnemental (eau, air, sol, biodiversité) sera mis en place pour développer et évaluer les bonnes pratiques viticoles contribuant à la préservation des ressources naturelles.
- 4 • Futurovin : un vignoble du futur au pays du Futuroscope**, piloté par la SARL Lavauguyot, ce LIT expérimentera la culture de variétés résistantes et la mise en place d'un itinéraire cultural complet sans utilisation d'énergie fossile.
- 5 • Transition environnementale du territoire de Bergerac-Duras**, porté par l'IVBD. Plusieurs axes sont ciblés : Pécharmant : accompagnement de 100 % des viticulteurs à la certification AB ou HVE d'ici 5 ans / Cave et château de Monbazillac : expérimentation de désherbage et épamprage avec la robotique (entreprise NAI0) / Sur Bergerac, mise en place d'un réseau de 10 stations météo couplées avec outils d'aide à la décision et accompagnement individualisé des viticulteurs.
- 6 • Développer l'agroécologie au service de l'environnement et de la qualité de vie**, porté par le syndicat des producteurs de Pineau des Charentes. Mise en place d'infrastructures agroécologiques pour favoriser la biodiversité sur les exploitations viticoles et développer une offre éco-touristique verte.
- 7 • Transition environnementale du territoire viticole du Marmandais**, porté par la Fédération des Vins Agenais et Côtes du Marmandais. Travail autour du cépage autochtone local Abouriou : sélection de vignes qui permettront de conserver la typicité en s'adaptant aux exigences climatiques et environnementales.



- 8 • Territoire de Madiran**, porté par la Maison des Vins de Madiran. Adaptation du matériel végétal pour diminuer les traitements / Transition vers un village 100 % HVE (Aydie), création d'espaces tests pour les futurs vignerons (à l'image des pépinières d'entreprises) pour favoriser la transmission des exploitations.
  
- 9 • Village vigneron en transition**, porté par la commune de Saint-Christophe-des-Bardes. Développement d'une offre de «slow tourisme», accueil d'entreprises complémentaires au métier de base de la viticulture, formation de l'ensemble des habitants au développement durable.
  
- 10 • Bacchus : biodiversité et viticulture**, porté par l'INRA, situé entre le Libournais et l'Entre-Deux-Mers. Structuration d'un réseau de viticulteurs expérimentateurs pour définir collectivement de nouveaux itinéraires techniques.
  
- 11 • Margaux**, porté par le syndicat viticole. Accompagnement des viticulteurs et des collectivités dans leurs démarches environnementales et mise en place d'actions de conservation de la biodiversité. Inventaire naturaliste et réseau d'épidémiologie-surveillance sur les zones viticoles pour mieux informer les viticulteurs des pressions sanitaires.
  
- 12 • Acceptabilité de la viticulture**, porté par la communauté d'agglomération de Grand Angoulême. Expérimentation de médiation entre viticulteurs et riverains et accompagnement des viticulteurs vers la transition écologique.
  
- 13 • Un vignoble au service du vivant**, porté par la coopérative des Vignerons de Buzet. Création de l'Atelier du Vivant, lieu de partage et de diffusion des expérimentations menées depuis 15 ans par la coopérative et mise en place d'une couveuse agricole «zéro phyto» répondant au enjeux de transmission agricole du territoire.
  
- 14 • Une viticulture durable et participative**, porté par le GDON des Bordeaux. Renforcement de la protection contre la flavescence dorée tout en abaissant la lutte chimique par une prospection systématique, collective et partagée dans le vignoble et autour du vignoble (vignes non cultivées, repousses sauvages...) sur des territoires particulièrement exposés.



## OBJECTIFS CHIFFRÉS 2018/2030



Plus de **50 actions collectives et partagées inscrites dans le programme VitiREV** contribueront à atteindre ces objectifs.





## GLOSSAIRE

**APFA** : Agence nationale pour la formation professionnelle des adultes.

**ANEFA** : Association nationale pour l'emploi et la formation en agriculture.

**AFEPT** : Association pour la Formation et l'Education Permanente à Tivoli.

**Biocontrôle** : Ensemble de méthodes basées sur l'utilisation de mécanismes naturels. Seules ou associées à d'autres moyens de protection des plantes, ces techniques sont fondées sur les mécanismes et interactions qui régissent les relations entre espèces dans le milieu naturel. Ainsi, le principe du biocontrôle repose sur la gestion des équilibres des populations d'agresseurs plutôt que sur leur éradication.

**CMR** : Catégorie de produits phytosanitaires classés Cancérigènes, Mutagènes, Reprotoxiques.

**CVC** : Centre de Viticulture de Cognac.

**DREAL** : Direction régionale de l'environnement, de l'aménagement et du logement.

**EPLFEPA** : Etablissement Public Local d'Enseignement et de Formation Professionnelle Agricole.

**FAFSEA** : Fonds national Assurance Formation des Salariés des Exploitations et entreprises Agricoles.

**FCVA** : Fédération des coopératives viticoles d'Aquitaine (Nouvelle-Aquitaine).

**FVDB** : Fédération des Vins de Bergerac-Duras.

**FGVB** : Fédération des Grands Vins de Bordeaux.

**FRAB** : Fédération Régionale d'Agriculture Biologique Nouvelle-Aquitaine.

**GDON** : Groupement de Défense contre les Organismes Nuisibles, organisme à l'initiative des syndicats viticoles, visant à mieux contenir les maladies tout en diminuant les traitements.

**HVE** : Haute Valeur Environnementale, reconnaissance officielle et nationale de la valeur environnementale d'une exploitation agricole.

**IDEAS** : réseau de recherche pour des systèmes alimentaires sains et durables.

**INTERBIO** : Association interprofessionnelle régionale pour l'agriculture biologique.

**IRSTEA** : Institut national de recherche en sciences et technologies pour l'environnement et l'agriculture.

**LPO** : Ligue pour la Protection des Oiseaux.

**RSE** : Responsabilité Sociétale des Entreprises, pratiques mises en place par les entreprises en faveur du développement durable.

**SYSDAU** : Syndicat Mixte qui porte et met en œuvre le Schéma de Cohérence Territoriale (SCoT) de l'aire métropolitaine bordelaise.

**SOLIHA** : 1<sup>er</sup> acteur associatif en matière d'amélioration de l'habitat.

# 130 PARTENAIRES *déjà engagés !*

## Membres fondateurs VitiREV

- Région Nouvelle-Aquitaine
- DRAAF : Direction Régionale de l'Alimentation, de l'Agriculture et de la Forêt
- Chambre Régionale d'Agriculture Nouvelle-Aquitaine
- Chambre d'Agriculture de Gironde (CA 33)
- CIVB : Conseil Interprofessionnel du Vin de Bordeaux
- BNIC : Bureau National Interprofessionnel du Cognac
- IVBD : Interprofession des Vins de Bergerac et Duras
- IVSO : Interprofession des Vins du Sud-Ouest
- IFV : Institut Français de la Vigne et du Vin
- Université de Bordeaux, dont ISVV (Institut des Sciences de la Vigne et du Vin)
- INRA : Institut National de la Recherche Agronomique
- BSA : Bordeaux Sciences Agro
- Agri Sud-Ouest Innovation : Pôle de compétitivité des filières agricoles et agroalimentaire
- Inno'VIN : Cluster de l'innovation au service de la filière viti vinicole néo-aquitaine
- GIP ATGeRI : Groupement d'Intérêt Public Aménagement du Territoire et Gestion des Risques

- AFPA
- Agence Régionale de Santé
- Agglomération Royan Atlantique
- AgroBio Périgord
- Alidad'Invest
- ANEFA
- Apprentis d'Auteuil
- ARKEA
- Association Agir pour la Biodiversité
- Association Mes Potes Iront
- Association Phyto Victimes
- AFEPT
- Association SOLIHA NA
- Association VITIBIO
- Ausone Conseil
- AXIOMA
- Banton et Lauret
- Biomédé
- Black Swan Technology
- CAP 2020
- Cap Métiers
- Cap Sciences
- Cave de Monbazillac
- Cave du Jurançon
- Cave du Marmandais
- Centre de viticulture de Cognac
- CERFRANCE33
- Chambre d'Agriculture Charente
- Chambre d'Agriculture Charente-Maritime
- Chambre d'Agriculture Dordogne
- Chambre d'Agriculture du Lot-et-Garonne
- Chambre de commerce et d'industrie Bordeaux Gironde
- Château Anthonic
- Château Sigalas Rabaud
- CHU - Service Santé Travail Environnement
- Cité du vin
- Comité interprofessionnel du Floc de Gascogne
- Comité régional du tourisme
- Communauté d'agglomération Pau Béarn Pyrénées
- Communauté de communes Adour Madiran
- Communauté de communes Armagnac Adour
- Communauté de communes de Montesquieu
- Communauté de communes Luys en Béarn
- Communauté de communes Nord Est Béarn
- Commune de Barzan
- Commune de Saint-Christophe-des-Bardes
- Commune de Chenac-Saint-Seurin-d'Uzet
- Commune de Colombiers
- Commune de Jaunay Marigny
- Commune d'Epargnes
- Conseil départemental de Charente-Maritime
- Conseil départemental de Gironde
- Conseil départemental des Pyrénées-Atlantiques
- Conseil départemental du Lot-et-Garonne
- Coop de France
- Crédit Agricole
- CVC
- D&Consultants
- Demeter Partners
- DREAL
- EKYLIBRE
- ELICIT PLANT
- Ellyx
- INSERM EPICENE
- EPLEFPA Bordeaux Gironde
- EPLEFPA d'Angoulême
- EPLEFPA de Périgueux
- ERTUS Group
- EXINNOV
- FAFSEA
- Fédération départementale des CUMA 33
- FVBD : Fédération des Vins de Bergerac-Duras
- FGVB : Fédération des Grands Vins de Bordeaux
- Fédération des Vins du Marmandais
- FRAB : Fédération Régionale d'Agriculture Biologique Nouvelle-Aquitaine
- Fédération Terroirs Paysages Cultures
- Fondation Bordeaux Université
- Fruition Sciences
- GDON des Bordeaux
- GDON du Libournais
- GDON du Marmandais
- GIE de la transition écologique
- GrandAngoulême (communauté d'agglomération)
- Green Shield Technology
- Groupama
- Groupe Isidore
- IDEAS
- IMMUNRISE Biocontrol
- INTERBIO
- IRSTEA
- KEDGE
- LaBase, Laboratoire d'innovation publique
- Labeliance Invest
- Laboratoire d'économie GREThA (Université de Bordeaux / USC INRA)
- Laffort
- LPO
- Maison des Vins de Madiran
- MFR de Saint-Yzans
- Miimosa
- NAI0 Technologies
- ODG Margaux
- Oeneo
- Office de Tourisme du Val Garonne
- SARL Lavauguyot
- SAS Ampelidae
- Syndicat des producteurs de Pineau des Charentes
- SYSDAU
- Telespazio
- Unité de recherche Œnologie ISVV
- Université de Pau et des Pays de l'Adour
- Val de Garonne Agglomération
- VEGETAL SIGNALS
- VertigoLab
- Vignerons de Buzet
- Vignerons de Tutiac
- Vitinnov
- VITIROVER
- WineFunding









## CONTACTS

### Direction de l'agriculture

Hôtel de Région  
14 rue François de Sourdis  
33077 Bordeaux Cedex  
vitirev@nouvelle-aquitaine.fr

[www.nouvelle-aquitaine.fr](http://www.nouvelle-aquitaine.fr)



RÉGION  
**Nouvelle-Aquitaine**