



## LE MOT DU PRÉSIDENT

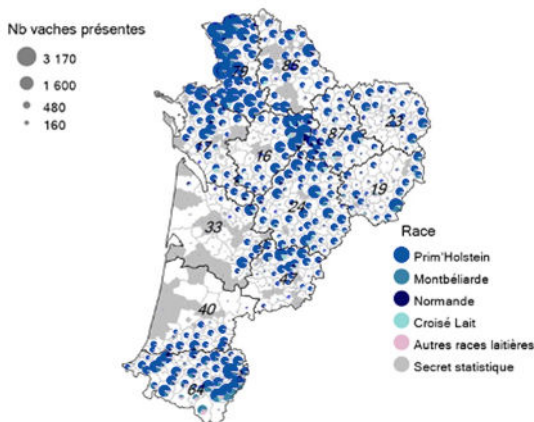
Souvent présenté comme la première région agricole d'Europe, notre territoire jouit d'une richesse qui vaut à la fois par la diversité de ses productions, la présence de races bovines majeures et renommées et la forte implication des producteurs et des filières dans les signes de qualité. 1<sup>ère</sup> région par son cheptel de bovins viande, ces derniers sont présents dans un tiers des élevages régionaux et alimentent de nombreuses entreprises régionales allant du commerce du bétail, à la distribution, en passant par l'abattage, la découpe et la transformation, sans oublier les exportations.

Afin d'apporter des éléments d'éclairage sur la réalité et les évolutions de ces dernières années de notre production bovine, INTERBEV Nouvelle-Aquitaine vous propose cette analyse. Elle constitue un socle pour mesurer les enjeux de nos filières avec la meilleure pertinence.

Vous en souhaitant bonne lecture,

**Didier GOURAUD, Président d'INTERBEV Nouvelle-Aquitaine**

## TROIS BASSINS DE PRODUCTION BOVINS DIFFÉRENTS, ENTRE LA PRODUCTION DIVERSIFIÉE DU NORD-OUEST ET LES BASSINS ALLAITANTS DU LIMOUSIN ET DES PYRÉNÉES

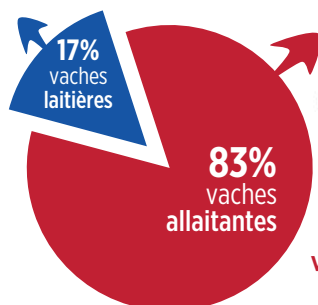


Source : GEB-Institut de l'Élevage d'après SPIE et NORMABEV

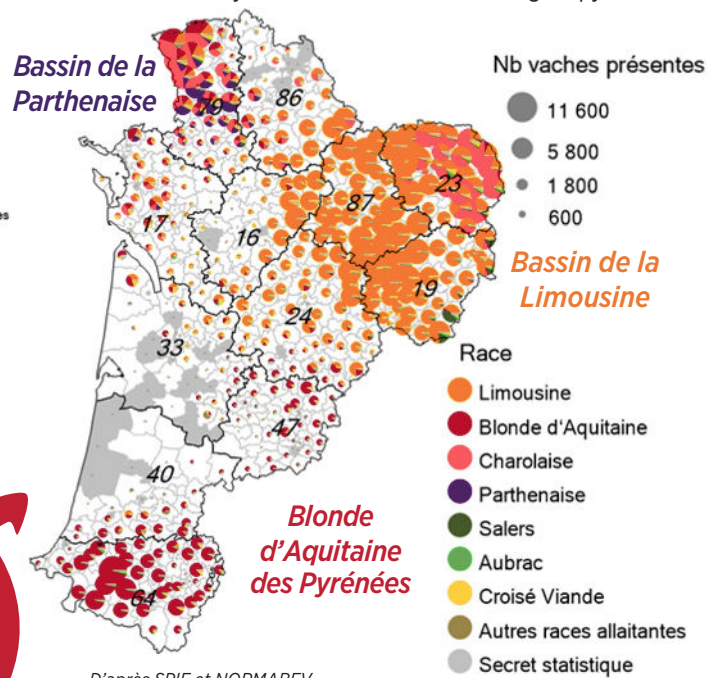
**Vaches laitières présentes au 1<sup>er</sup> janvier 2021 en région Nouvelle Aquitaine**

Seuil de visibilité : Secret statistique

Le **cheptel bovin laitier**, s'il est moins représenté au global, reste assez présent dans les **Pyénées** et dans le nord-ouest de la région, en marge du bassin laitier du nord-ouest français



Le **cheptel bovin de races à viande**, largement majoritaire dans la région, se retrouve principalement dans le **bassin limousin** avec une grande majorité de race Limousine, et également sur la frange **nord-ouest** en bordure des Pays de la Loire et dans les montagnes pyrénéennes.



D'après SPIE et NORMABEV

**Vaches allaitantes présentes au 1<sup>er</sup> janvier 2021 en région Nouvelle Aquitaine**  
GEB - Idele d'après SPIE/BDNI et Normabev

# LA FERME BOVIN VIANDE EN NOUVELLE-AQUITAINE

**1 770 naisseur-engraisseurs**

produisent des jeunes bovins finis qu'ils ont fait naître.

**6 900 naisseurs spécialisés**

détiennent des ateliers d'au moins 20 vaches de type racial allaitant, produisant à l'herbe des animaux vendus maigre (broutards) ensuite vendus pour engraissement en France ou à l'export.

**640 engraisseurs spécialisés**

achètent des animaux maigres pour les engraisser (veaux, jeunes bovins...).

**640 producteurs de veaux lourds ou veaux sous la mère**

détiennent des ateliers de plus de 20 vaches, produisant en majorité des veaux abattus avant 6 mois (veaux sous la mère) ou avant 8 mois (veaux lourds).

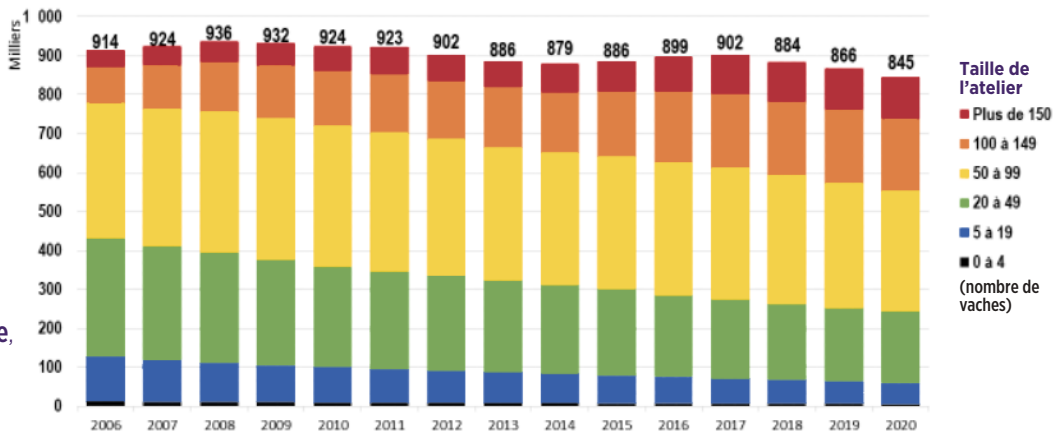
**1 350 autres producteurs**

détiennent d'autres ateliers de plus de 20 vaches allaitantes.



## 66 VACHES EN MOYENNE DANS LES ATELIERS DE PLUS DE 20 VACHES

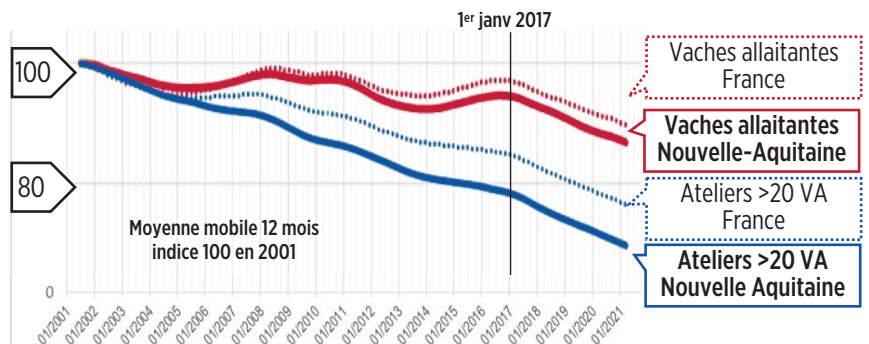
Les ateliers de + de 20 vaches allaitantes sont de 66 vaches en moyenne au 1<sup>er</sup> janvier 2021 en Nouvelle-Aquitaine, soit un peu plus grands que la moyenne nationale de 62,5 vaches.



Vaches allaitantes présentes selon la taille de l'atelier au 1<sup>er</sup> janvier – région Nouvelle-Aquitaine  
GEB – Idele d'après SPIE/BDNI et Normabev

## RECUL DE L'ÉLEVAGE DES RACES À VIANDE

L'élevage bovin viande est en recul depuis 2017, au niveau national comme dans la région Nouvelle-Aquitaine. On note une diminution significative du cheptel et une accélération de la baisse tendancielle du nombre d'ateliers de plus de 20 vaches. Ce repli est légèrement plus marqué dans la région, même si le rythme de décapitalisation reste comparable au national depuis 2017.



Évolution comparée du nombre de vaches allaitantes et d'ateliers de plus de 20 vaches allaitantes – Région Nouvelle-Aquitaine et France entière  
GEB – Idele d'après SPIE/BDNI et Normabev

Les moteurs de cette décapitalisation sont principalement démographiques (Idele, 2019 et 2021) : le flux pourtant stable à l'installation ne suffit plus à compenser les départs. L'augmentation des cheptels en place marque également le pas : les exploitants recherchent davantage une meilleure autonomie fourragère ou la création de produits supplémentaires (diversification, engraissement).

# QUE DEVIENT UN VEAU NÉ EN RÉGION ?

Etude du devenir des veaux nés en 2015 en région Nouvelle-Aquitaine à la date février 2020 - hors mortalité  
GEB - Idele d'après SPIE/BDNI et Normabev

## Bœufs

La production de mâles castrés est quasiment inexistante dans la région.

## Veaux maigres

Exportés à l'international à moins de 4 mois.

## Reproduction

Une part importante des femelles, en particulier laitières, est conservée pour le **renouvellement du cheptel**, et vèle pour la première fois en région.

## Veaux de boucherie

Les veaux laitiers sont majoritairement abattus avant 8 mois. La moitié d'entre eux sont engraisés hors de la région.

**Exportés maigres** vers d'autres régions françaises pour production de veaux de boucherie

**Produits finis** d'un atelier de la région pour abattage en France

## Jeunes bovins finis

La région produit relativement peu de jeunes bovins finis (mâles abattus en France entre 12 et 24 mois, ou exportés entre 16 et 24 mois) : une part importante est exportée maigre (brouard).

## Génisses de boucherie

1/5<sup>e</sup> des femelles allaitantes nées dans la région sont abattues avant vêlage, comme génisses.

**Vendues maigres** pour être engraisées dans une autre région

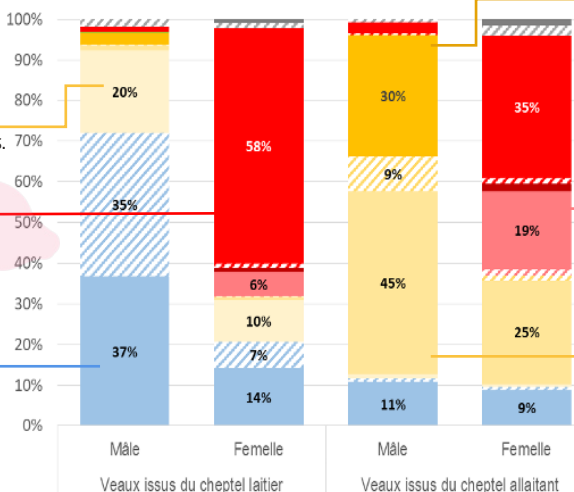
**Vendues finies**, abattues en France et particulièrement en région Auvergne Rhônes-Alpes

## Une forte part de brouard

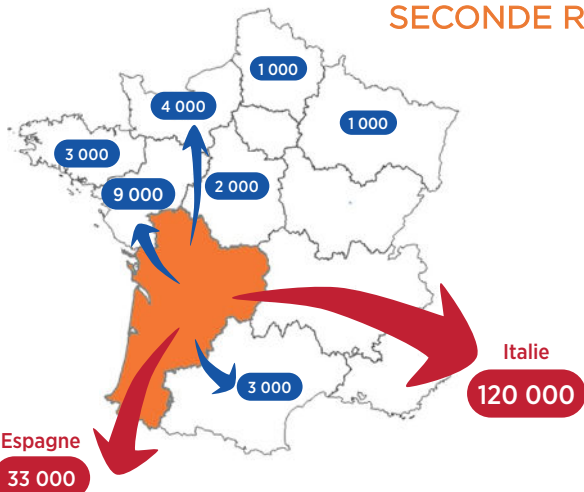
Plus de la moitié des bovins de type allaitant sont vendus maigres comme brouard (entre 4 et 16 mois).

**Vendus pour engraissement jeunes bovins** dans une autre région

**En majorité, ils sont exportés vers un autre pays**



## SECONDE RÉGION EXPORTATRICE DE BROUARD

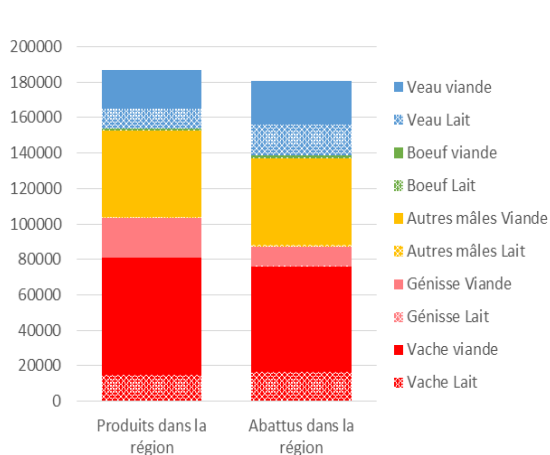


## 36 000 brouards ont été achetés pour engraissement dans une autre région française :

Pays de la Loire en tête (9 000 têtes), suivie par la Normandie (4 000 têtes), la Bretagne et l'Occitanie (3 000 têtes)

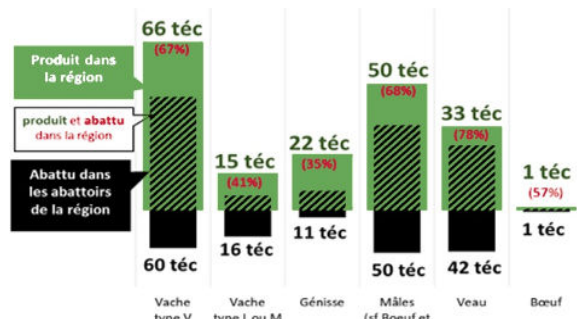
Les brouards qui quittent la région partent en grande majorité vers l'étranger.

## UNE PRODUCTION RÉGIONALE DE 184 000 TÉC (TONNES ÉQUIVALENT CARCASSE)



Comparaison de la production et des abattages de bovins finis en région Nouvelle-Aquitaine, en 2020

GEB - IDELE d'après SPIE/BDNI et Normabev



Adéquation entre production et abattage de bovins dans la région Nouvelle-Aquitaine en 2019

IDELE d'après SPIE/BDNI et Normabev

La production issue des élevages de la région Nouvelle-Aquitaine est pour deux tiers abattue dans les abattoirs de la région. Les veaux en particulier sont pour 78% abattus dans la région, et les abattoirs complètent même leur approvisionnement par des veaux en provenance d'autres régions françaises.

# LA FILIÈRE ÉLEVAGE ET VIANDE EN RÉGION

Des acteurs  
nombreux et diversifiés

26 500  
élevages

200  
négociants

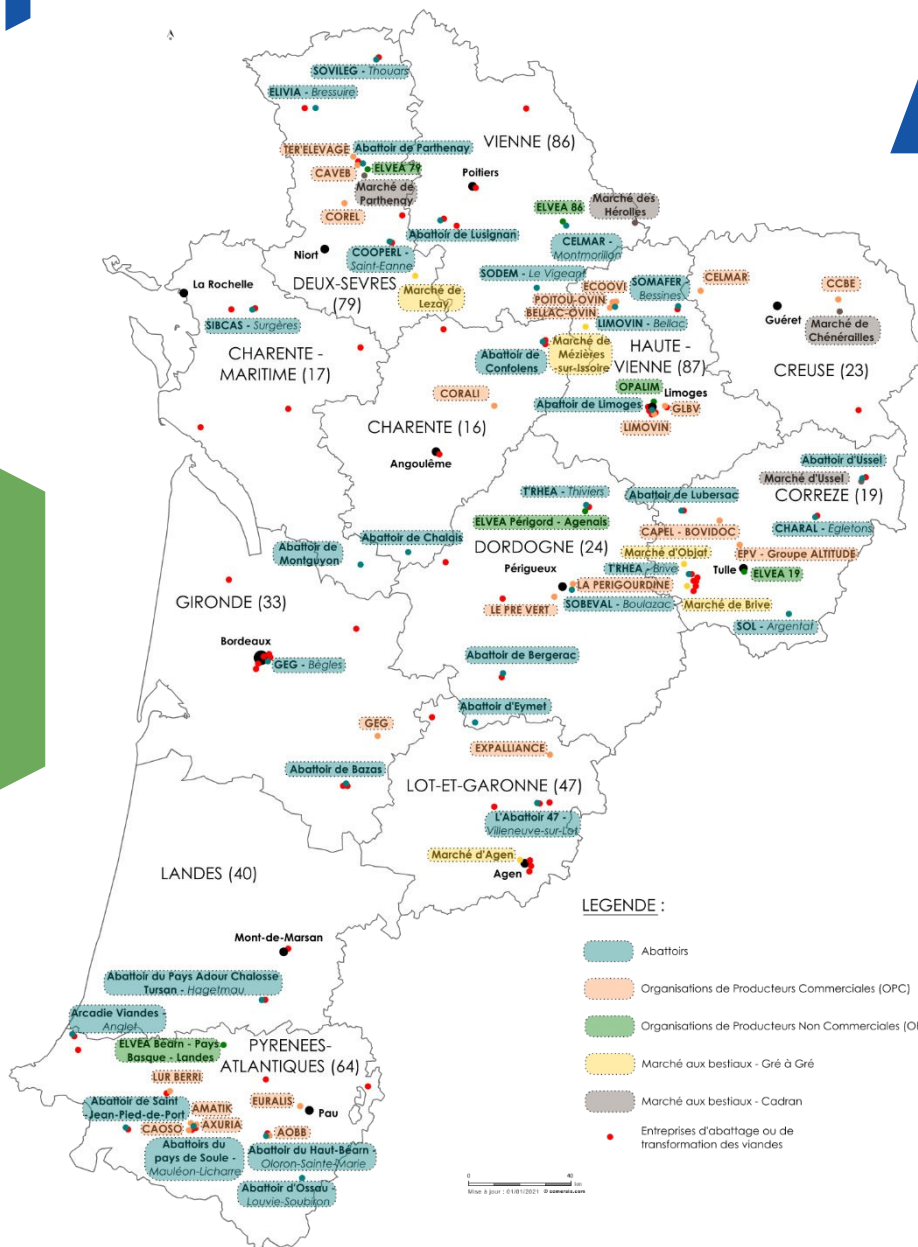
8  
marchés  
aux bestiaux

24  
organisations  
de producteurs

32  
abattoirs

60  
entreprises de  
transformation

EN TERME D'EMPLOIS :  
64 000  
emplois directs



## Des filières de qualité



### Les cahiers des charges pour lesquels les éleveurs bovins de la région sont habilités

- Bœuf de Bazas (IGP)
- Bœuf de Chalosse (LR/IGP)
- Bœuf de nos campagnes (LR)
- Bœuf Excellence (LR)
- Bœuf Blond d'Aquitaine (LR)
- Limousin Junior (LR)
- Bœuf Limousin (LR)
- La Parthenaise (LR)
- Charolais (LR)
- Salers (LR)
- Vendée Qualité (LR)
- Veau fermier élevé sous la mère (LR)
- Veau fermier limousin élevé sous la mère (LR/IGP)

32%  
des exploitations bovines en SIQO\*

5%  
des exploitations en  
Agriculture Biologique

14 démarches  
sous SIQO\*  
en viande bovine valorisant la filière

\*Signes de l'Identification de la Qualité et de l'Origine



Publication et travaux réalisés par l'Institut de l'élevage, et financés par INTERBEV Nouvelle-Aquitaine.



Ces travaux s'appuient sur une valorisation des données animales SPIE-BDNI et Normabev

