

# BILAN EXPORT 2021



Performance des PME et ETI  
exportatrices françaises  
2021





**2**021 a été une année de défis pour l'export. La croissance mondiale a repris avec vigueur, mais les échanges ont continué d'être entravés par la persistance de la pandémie. Néanmoins, dans ce contexte difficile, plusieurs facteurs de satisfaction pour l'export français peuvent être recensés.

Le premier, c'est que nos entreprises, en particulier nos PME et ETI, ont su rebondir : leurs exportations de biens ont augmenté de 15,9 % : cette croissance a été particulièrement forte vers la Chine (+ 39 %), la Pologne (+ 29 %), les Pays-Bas (+ 24 %), l'Italie (+ 21 %), la Belgique (+ 20 %) et la Suisse (+ 20 %). La balance des services affichait, quant à elle, un solde excédentaire record de 36,5 Mds €, soit près de deux fois plus qu'en 2020. Résultat : le déficit de la balance des biens et services a diminué de 9 Mds €. Fait remarquable, cette croissance des exportations de biens s'est encore accélérée au 1<sup>er</sup> semestre 2022 par rapport au 1<sup>er</sup> semestre 2021, atteignant le taux record de + 19 %.

Ensuite, l'accroissement des exportations s'est accompagné d'une augmentation du nombre d'exportateurs, passé de 130 300 à 137 500. Cette ascension a continué au 1<sup>er</sup> trimestre 2022 pour atteindre 139 400, le niveau le plus élevé depuis 20 ans. Nous sommes dans la bonne direction. Nous devons encourager toutes nos entreprises – et surtout nos PME et ETI – à exporter et nous inspirer des réussites de nos voisins en la matière.

Enfin, il faut relever que nous avons, grâce à l'Union européenne, un partenaire commercial de taille – comme destination de 54 % de nos exportations mais aussi comme source intarissable de croissance de ces dernières. Les exportations françaises couvrent par ailleurs tous les autres continents.

Le contexte international peut sembler difficile. Pourtant, malgré les obstacles que représentent les tensions géopolitiques, la hausse des prix de l'énergie et des matières premières, la désorganisation des chaînes de valeurs, nos entreprises doivent oser l'international. Cela constitue un levier essentiel de notre croissance et, plus largement, de notre prospérité et de notre influence dans le monde.

C'est pourquoi l'export est une priorité du Gouvernement. Il l'a prouvé avec la mise en œuvre du plan de relance export pendant deux ans. Il continuera d'en faire la démonstration en déployant et en renforçant tous les outils offerts à nos PME pour se projeter à l'export et, surtout, y rester. Nous replier à l'intérieur de nos frontières serait une grave erreur. La capacité de la France à résister aux tumultes que nous vivons repose sur son ouverture et sur de nouveaux partenariats stratégiques et commerciaux.

Je mobiliserai donc toutes les ressources dont nous disposons pour accompagner dans leur développement international un maximum d'entreprises et faire connaître dans le monde entier la créativité, l'inventivité et les savoir-faire français. La première de ces ressources, c'est la Team France Export, ses partenaires et les actions qu'ils déploient, avec volontarisme, au quotidien. Leur efficacité apparaît clairement à la lecture de ce bilan.

**Olivier Becht,**

Ministre délégué auprès de la ministre de l'Europe et des Affaires étrangères chargé du Commerce extérieur, de l'Attractivité et des Français de l'étranger.

L'ampleur du déficit commercial de la France ne doit pas faire oublier les performances de nos PME et ETI à l'international. Malgré un contexte sanitaire encore handicapant, une production freinée par des difficultés d'approvisionnement, et le retour de l'inflation, l'année 2021 a été marquée par un net rebond des exportations françaises. Les PME et ETI y ont fortement contribué, et elles ont été nombreuses à se lancer ou à repartir à l'international. La Team France Export a ainsi retrouvé des niveaux d'activité équivalents à ceux d'avant la pandémie : elle a accompagné 10 547 PME et ETI, dont près de la moitié n'avaient jamais exporté ou exportaient depuis moins de deux ans ; parmi elles, 8 128 ont bénéficié de prestations de projection sur les marchés étrangers, soit un quart de plus qu'en 2020.

En outre, près de la moitié des entreprises projetées sont issues directement de l'action des équipes de la Team France Export dans les territoires, contre 1 600 en 2019, soit une augmentation de 150 % en deux ans. Cette forte progression légitime le choix stratégique des partenaires de la Team France Export de constituer des équipes communes pour aller au contact des entreprises sur le terrain en vue d'augmenter le nombre de celles qui se lancent à l'international. Aujourd'hui, plus de 250 conseillers suivent

64 000 entreprises exportatrices ou présentant un fort potentiel à l'export.

Ces résultats sont aussi le fruit de l'adaptation accélérée des prestations offertes par les membres de la Team France Export aux besoins des PME et ETI relatifs à l'export : au plan de l'information, tout d'abord, avec notamment la diffusion massive, via le digital, d'informations personnalisées – actualités sectorielles sur les marchés mondiaux, opportunités d'affaires, etc. ; au plan de la prospection, ensuite, qui a été largement digitalisée et enrichie par la création des e-vitrines et l'investissement des e-market places ; au plan de l'assurance et du financement, enfin, avec, par exemple, la création par Bpifrance en 2021 de l'Assurance Prospection Accompagnement.

Autre motif de satisfaction, les entreprises suivies par la Team France Export parviennent mieux que les autres à maintenir leur activité à l'export. En effet, près de 94 % de celles accompagnées par la Team France Export qui ont exporté en 2020 ont poursuivi leur activité à l'export en 2021, contre 77 % pour l'ensemble des entreprises.

De surcroît, les services procurés amplifient les retombées économiques de la projection à l'international. Les exportations des PME et ETI suivies par la Team France Export ont aug-

menté de près de 8 Mds € par rapport au montant qu'elles atteignaient avant la crise et de 12,5 Mds € d'une année sur l'autre. D'un point de vue plus prospectif, l'étude d'impact menée par l'institut IPSOS montre que plus d'1,1 Md € du chiffre d'affaires export additionnel, autrement dit de carnet de commandes, est directement lié à l'action de la Team France Export, avec une moyenne de 142 000 € par entreprise. Ces performances ont un impact positif en termes d'emploi en France: en 2021, elles sont à l'origine d'environ 15 300 emplois supplémentaires, créés ou programmés par les entreprises accompagnées.

Ces succès confortent la crédibilité de la Team France Export, qui a été consolidée par un renouvellement récent des accords-cadres entre ses membres fondateurs et les partenariats noués avec des acteurs publics et privés.

Face à une conjoncture assombrie par la guerre en Ukraine, la remontée de l'inflation et les menaces de récession mondiale, le besoin d'accompagnement des PME et ETI à l'export s'impose plus que jamais. C'est pourquoi, forte de ses réussites et confiante en son modèle, la Team France Export va redoubler d'effort sur tous les vecteurs d'internationalisation, de la numérisation des offres à la relance du V.I.E en passant par la promotion de l'image commerciale de la

France et, bien sûr, la poursuite de l'optimisation de ses prestations d'accompagnement. Comme dit le proverbe, « la persévérance vient à bout de tout ».

**Alain Di Crescenzo,**  
Président de CCI France

**Nicolas Dufourcq,**  
Directeur Général de Bpifrance

**Christophe Lecourtier,**  
Directeur Général de Business France

# 01

## LA FRANCE DANS LE COMMERCE INTERNATIONAL

- 1. Le retour de la croissance à l'export **16**
- 2. L'impact de la crise sanitaire sur les exportations françaises **20**

# 02

## LES PME ET ETI DANS L'EXPORT FRANÇAIS

- 1. Les exportations des PME et ETI françaises très dynamiques en 2021 **24**
- 2. Des entreprises qui exportent dans des secteurs diversifiés et vers un grand nombre de marchés **27**
- 3. Les PME et ETI ont retrouvé la confiance dans leur développement à l'international **30**

# 03

## ACCOMPAGNEMENT DE LA TEAM FRANCE EXPORT

- 1. Un accompagnement au plus près des entreprises **34**
- 2. Un accompagnement multidimensionnel et sur-mesure pour les entreprises **40**

# 04

## PERFORMANCE À L'EXPORTATION DES PME ET ETI ACCOMPAGNÉES

1. L'accompagnement de la Team France Export renforce le démarrage et la pérennité des PME et ETI dans leur développement à l'international **48**
2. La Team France Export contribue aux retombées économiques du développement à l'export des entreprises suivies **49**
3. Les études menées par IPSOS attestent de l'impact prospectif en termes de carnet de commandes et de création d'emplois **51**

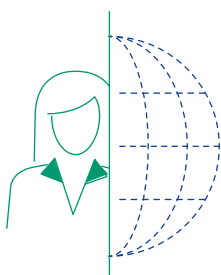
# 05

## POSTFACE

**54**

1

## 99 % DES EXPORTATEURS SONT DES PME ET ETI



**136 400**

UN RECORD HISTORIQUE  
DU NOMBRE D'EXPORTATEURS  
EN 2021



LES PME ET ETI RÉALISENT

**48%**

DES EXPORTATIONS SOIT

**240,5** MDE

Sources : Douanes françaises et Insee.

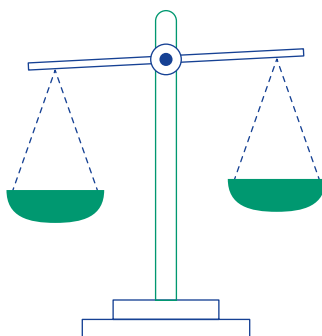
2

## DES PME ET ETI DYNAMIQUES DANS UN CONTEXTE DE REPRISE DES EXPORTATIONS

LES EXPORTATIONS DES PME ET ETI  
ONT BONDI DE

**15,9%**

SOIT DES MONTANTS  
D'EXPORTATIONS 8,3 %  
PLUS ÉLEVÉS QUE LEUR NIVEAU  
DE 2019



**+6,2%**

LE NOMBRE DE PME EXPORTATRICES  
EST EN FORTE HAUSSE EN 2021, TOUT  
COMME CELUI DES ETI (+5,7 %)

Sources : Douanes françaises et Insee.



3

## UN DISPOSITIF ACTIF DANS TOUTES LES RÉGIONS

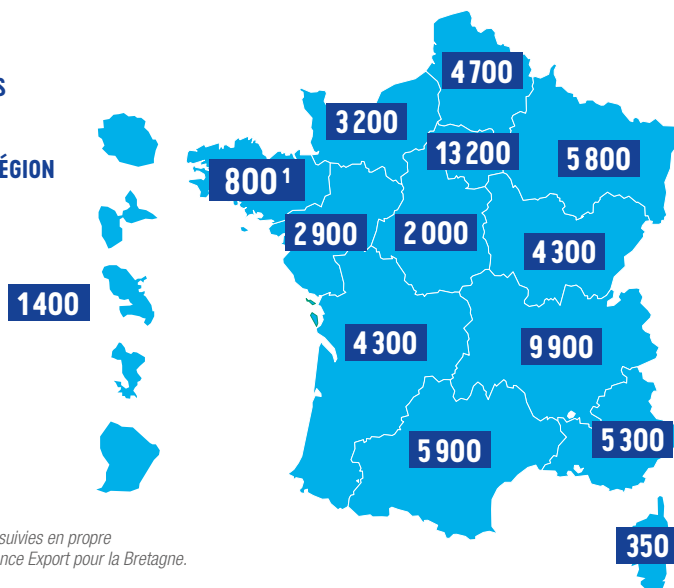
**TEAM  
FRANCE**  
—EXPORT—

NOMBRE D'ENTREPRISES  
EN PORTEFEUILLE SUIVIES PAR LES  
**250** CONSEILLERS  
DE LA TEAM FRANCE EXPORT EN RÉGION

LE DISPOSITIF DE LA TEAM FRANCE EXPORT  
PERMET DE SUIVRE EN PROXIMITÉ

**64 000**

PME ET ETI, EXPORTATRICES OU À FORT POTENTIEL  
EXPORT, SITUÉES SUR L'ENSEMBLE DU TERRITOIRE



1. Cette valeur ne prend pas en compte, à date de parution, les entreprises suivies en propre par Bretagne Commerce International, partenaire exclusif de la Team France Export pour la Bretagne.

Sources : Douanes françaises et Business France.

4

## UNE RELANCE AIDÉE PAR UNE ACTIVITÉ SOUTENUE DE LA TEAM FRANCE EXPORT EN 2021



PRÈS DE **49%** DES EXPORTATIONS  
RÉALISÉES PAR LES PME ET ETI SONT  
LE FAIT D'ENTREPRISES SUIVIES  
PAR LA TEAM FRANCE EXPORT

**10 550**

ENTREPRISES ONT ÉTÉ  
PRÉPARÉES OU PROJÉTÉES  
À L'EXPORT PAR LA TEAM  
FRANCE EXPORT EN 2021<sup>1</sup>

**62%** DES ENTREPRISES  
ONT ABORDÉ UN NOUVEAU  
MARCHÉ AVEC L'AIDE  
DE LA TEAM FRANCE EXPORT

PLUS DE

**8 100**

ENTREPRISES ONT ÉTÉ PROJÉTÉES  
À L'INTERNATIONAL PAR LA TEAM  
FRANCE EXPORT EN 2021

1. Au total, 27 734 PME et ETI ont été accompagnées par la Team France Export en France et à l'étranger depuis 2018.

Sources : Douanes françaises et Business France.

5

## DAVANTAGE D'EXPORTATEURS

**+ DE NOUVELLES  
PME EXPORTATRICES**



**+721**

**NOUVELLES ENTREPRISES  
FRANÇAISES  
EXPORTATRICES  
ACCOMPAGNÉES PAR  
LA TEAM FRANCE EXPORT**

**56%** DE CES NOUVEAUX  
ENTRANTS ACCOMPAGNÉS  
PAR LA TEAM FRANCE EXPORT  
SONT DES ENTREPRISES  
DE MOINS DE 10 SALARIÉS

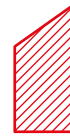
**+ DE PÉRENNITÉ CHEZ LES  
ENTREPRISES ACCOMPAGNÉES**

**PRÈS D'UN EXPORTATEUR SUR QUATRE A ARRÊTÉ  
D'EXPORTER ENTRE 2020 ET 2021**

**CE « TAUX DE SORTIE » EST TROIS FOIS MOINS ÉLEVÉ POUR  
LES ENTREPRISES ACCOMPAGNÉES PAR LA TEAM FRANCE  
EXPORT (6,3%)**



**77,2%**  
DES ENTREPRISES  
FRANÇAISES ONT  
MAINTENU LEUR ACTIVITÉ  
À L'EXPORTATION EN 2021



**93,7%**  
DES ENTREPRISES  
ACCOMPAGNÉES PAR LA  
TEAM FRANCE EXPORT ONT  
MAINTENU LEUR ACTIVITÉ  
À L'EXPORTATION EN 2021

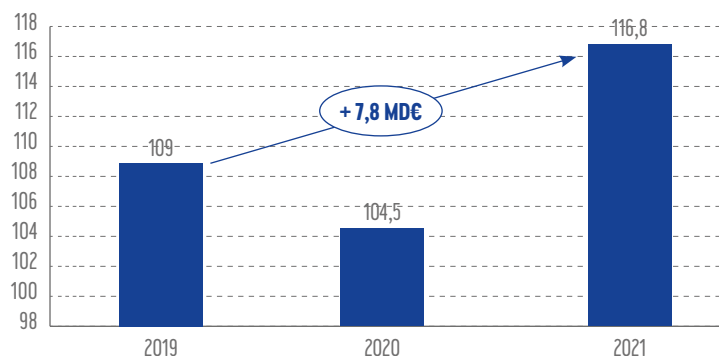
Sources : Douanes françaises et Business France.

6

## LES PME ET ETI ACCOMPAGNÉES PAR LA TEAM FRANCE EXPORT ONT DÉPASSÉ LEUR NIVEAU D'EXPORTATIONS D'AVANT-CRISE

**LES ENTREPRISES SUIVIES PAR LA TEAM FRANCE EXPORT ONT VU LEURS EXPORTATIONS AUGMENTER DE PRÈS DE 8 MDC  
EN 2021 PAR RAPPORT À 2019 ET DE +12,5 MDC ENTRE 2020 ET 2021**

**ÉVOLUTION DES  
MONTANTS EXPORTÉS  
PAR LES ENTREPRISES  
SUIVIES PAR LA TEAM  
FRANCE EXPORT ENTRE  
2019 ET 2021 (EN MDC)**



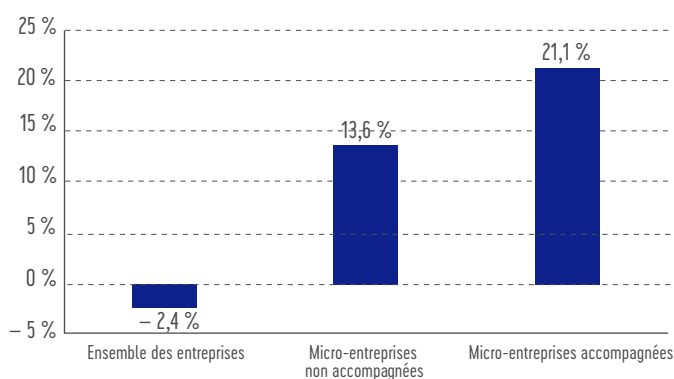
Source : Douanes françaises.

7

## LES TPE ACCOMPAGNÉES PAR LA TEAM FRANCE EXPORT ONT CONNU UN REBOND PLUS FORT

LES TPE ACCOMPAGNÉES PAR LA TEAM FRANCE EXPORT ONT VU LEURS EXPORTATIONS AUGMENTER DE 21,1% ENTRE 2019 ET 2021, SOIT 7,5 POINTS DE POURCENTAGE DE PLUS QUE LES ENTREPRISES NON ACCOMPAGNÉES

ÉVOLUTION DES MONTANT EXPORTÉS ENTRE 2019 ET 2021



Source : Douanes françaises.

8

## UN IMPACT QUI DEMEURE FORT

LES EXPORTATEURS ACCOMPAGNÉS PAR LA TEAM FRANCE EXPORT ONT GÉNÉRÉ DU CHIFFRE D'AFFAIRES ET DES EMPLOIS



**+ 142 k€**

CHIFFRE D'AFFAIRES EXPORT ADDITIONNEL MOYEN DÉVELOPPÉ PAR LES ENTREPRISES DÉCLARANT AVOIR CONCLU UN COURANT D'AFFAIRES



**+ 1,13 Md€**

PART DU CHIFFRE D'AFFAIRES EXPORT ADDITIONNEL DE BIENS ET SERVICES DIRECTEMENT LIÉE À L'ACTION DE LA TEAM FRANCE EXPORT



**+ 15 300**

EMPLOIS CRÉÉS OU ENVISAGÉS EN FRANCE PAR LES ENTREPRISES ACCOMPAGNÉES PAR LA TEAM FRANCE EXPORT

Sources : Mesure d'impact IPSOS / Business France.

## EN 2022, L'EXPORT CONTINUE DE PROGRESSER RAPIDEMENT

ENTRE LE DEUXIÈME TRIMESTRE 2021  
ET LE PREMIER TRIMESTRE 2022,

# 138 700

ENTREPRISES ONT EXPORTÉ,  
SOIT LE NIVEAU LE PLUS ÉLEVÉ  
DEPUIS 20 ANS

LE NIVEAU D'EXPORTATIONS DES TROIS  
PREMIERS TRIMESTRES 2022 CORRESPOND À

# 120%

DU NIVEAU OBSERVÉ AU COURS  
DE LA MÊME PÉRIODE EN 2021

ET

# 114%

DU NIVEAU OBSERVÉ AU COURS  
DE LA MÊME PÉRIODE EN 2019

LES EXPORTATIONS DE NOMBREUX SECTEURS REBONDISSENT AU COURS DES TROIS PREMIERS TRIMESTRES 2022  
PAR RAPPORT À LEUR NIVEAU PRÉ-CRISE DES TROIS PREMIERS TRIMESTRES DE 2019 :



AGROALIMENTAIRE  
ET AGRICOLE

## +28%



TEXTILE

## +30%



PRODUITS PHARMACEUTIQUES, CHIMIQUES,  
PARFUMS ET COSMÉTIQUES

## +24%

Source : Douanes françaises.



---

01

---

**LA FRANCE DANS  
LE COMMERCE  
INTERNATIONAL**



---

Dans un contexte de rebond des exportations mondiales,  
les exportations françaises de biens ont crû  
de 17 % entre 2020 et 2021.

---

---

**SOMMAIRE**

---

**16** 1. Le retour de la croissance à l'export

---

---

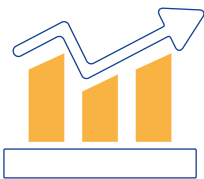
**20** 2. L'impact de la crise sanitaire sur les exportations françaises

---



## LE RETOUR DE LA CROISSANCE À L'EXPORT

En 2021, malgré un contexte de désorganisation des chaînes logistiques et de hausse de l'inflation, les échanges de biens et de services ont bénéficié d'un rebond post-pandémique. La France a en effet augmenté ses exportations dans la plupart des secteurs, même si l'aéronautique et l'automobile, secteurs phares des exportations françaises, reprennent plus lentement.



**LA CROISSANCE DU PIB MONDIAL EN VOLUME A ATTEINT 6,1 % EN 2021**

Malgré la persistance de la pandémie et la diffusion de nouveaux variants de COVID-19 au cours de l'année 2021, le déploiement progressif de la vaccination et la mise en place de restrictions sanitaires moins contraignantes ont permis à l'économie mondiale de rebondir. La croissance du PIB mondial en volume a ainsi atteint 6,1 %, après une chute de 3,1 % en 2020, un taux plus de deux fois supérieur à celui relevé en 2019. Les échanges internationaux de marchandises se sont également redressés de 9,4 % en volume. Par comparaison avec 2019, les exportations mondiales ont augmenté de 17,4 % en valeur.

La demande, qui avait été bridée au plus fort de la pandémie par les restrictions sanitaires, s'est fortement accrue en 2021, engendrant une augmentation des prix, en particulier ceux de l'énergie, des matières premières, et de l'alimentation. L'inflation a régulièrement augmenté au cours de l'année pour atteindre 2,8 % en glissement annuel en décembre 2021, une hausse inédite dans le contexte de faible inflation de ces dernières années. Le surcroît de demande a aussi mis à l'épreuve le secteur du transport maritime, un secteur essentiel puisqu'il concerne 80 % des marchandises mondiales. En 2021, la Banque mondiale estimait que 8,5 % du transport mondial par conteneurs était bloqué dans les ports ou à proximité, soit deux fois plus qu'en janvier 2020. La perturbation des chaînes logistiques, couplée à des pénuries

de biens intermédiaires ont contribué à accroître l'inflation et à freiner les échanges mondiaux de marchandises.

Les échanges de services commerciaux, plus fortement impactés par la pandémie que les échanges de marchandises, ont quant à eux amorcé un rattrapage significatif, en augmentant d'environ 17,5 % en 2021. Cette dynamique de croissance est cependant à relativiser pour le secteur touristique, dont les échanges ne représentent encore que 42 % du niveau observé en 2019.

### UN NET REBOND LIMITÉ PAR L'AÉRONAUTIQUE ET L'AUTOMOBILE

En 2021, les exportations françaises de biens ont bénéficié d'un rebond post-pandémique et sont reparties à la hausse (501 milliards d'euros, soit +17 %) après une année 2020 marquée par un fort ralentissement du commerce mondial.

Malgré cette reprise des échanges mondiaux, les exportations françaises restent inférieures de 10 milliards d'euros à leur niveau de 2019, soit environ 2 %. Cette situation distingue la France de ses proches partenaires commerciaux de l'Union européenne, qui bénéficient d'une dynamique de croissance plus forte. Les exportations de l'Allemagne



dépassent leur niveau d'avant-crise de plus de 3,5 %, l'Italie de 7,5 % et l'Espagne de 8,5 %.

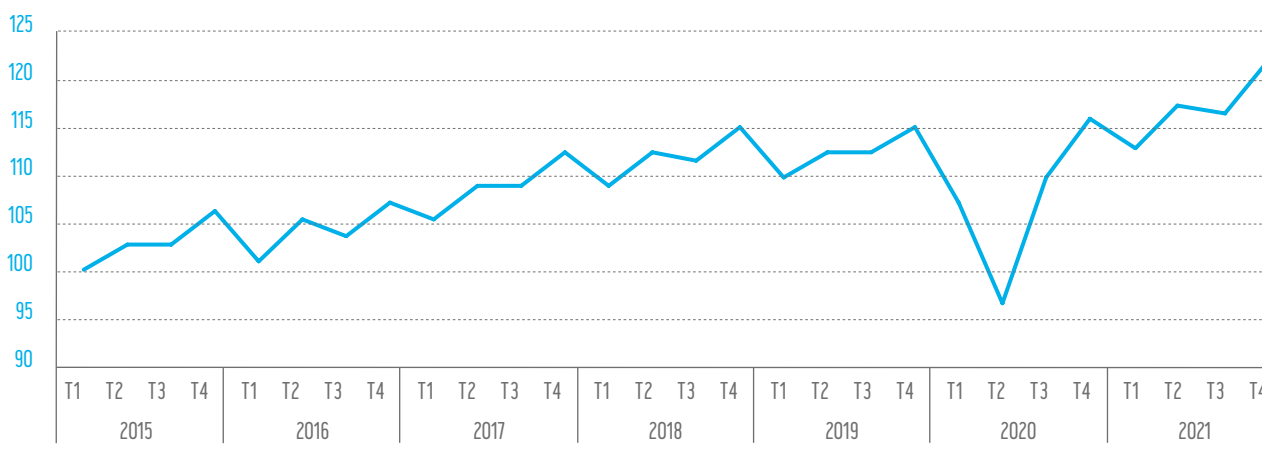
La moins bonne performance de la France s'explique par la spécialisation sectorielle de ses exportations, dans lesquelles les matériels de transport occupent une place importante.

En effet, les secteurs aéronautique et automobile, secteurs phares des exportations, ont été fortement impactés par la pandémie avec des baisses

respectivement deux et quatre fois plus importantes des montants échangés que pour l'ensemble des secteurs en 2020.

La dynamique des exportations du secteur aéronautique et spatial, bien que positive (+5 %), est restée limitée en raison des restrictions de déplacement des personnes, tant au niveau national qu'international, et des incertitudes à moyen-terme qui ont continué de peser sur le secteur. Les perspectives de croissance du secteur aéronautique invitent cependant à l'optimisme.

**FIGURE 1 : ÉVOLUTION DES EXPORTATIONS MONDIALES DE MARCHANDISES EN VOLUME (INDICE: 2015 T1 = 100)**



Sources : OMC, calculs Business France.

## EN 2021, LES EXPORTATIONS FRANÇAISES SONT EN HAUSSE DANS LA PLUPART DES SECTEURS



**PRODUITS CHIMIQUES /COSMÉTIQUES**



**PRODUITS AGROALIMENTAIRES**



**INDUSTRIE PHARMACEUTIQUE**

En effet, les commandes nettes d'appareils adressées à Airbus en 2021, en hausse de 190 % par rapport à l'année précédente, laissent présager la reprise du secteur.

En outre, les constructeurs automobiles et leurs sous-traitants français, tout comme leurs concurrents internationaux, ont été pénalisés par les pénuries de composants électroniques indispensables à la fabrication des véhicules et par les problèmes d'acheminement (fret maritime). La hausse des ventes du secteur automobile (+ 10 %) n'a donc pas été suffisante pour rattraper le retard accumulé depuis le début de la pandémie dans ce secteur. Au total, les secteurs aéronautique et automobile ne représentent en 2021 plus que 16,5 % des exportations françaises, contre près de 23 % (22,9 %) avant-crise.

## LES EXPORTATIONS FRANÇAISES EN HAUSSE DANS LA PLUPART DES SECTEURS

Hors secteurs aéronautique et automobile, les exportations françaises sont en hausse de 6,1 % par rapport à 2019.

La hausse des exportations a été constatée dans presque tous les secteurs.

Le secteur des produits chimiques, y compris les parfums et cosmétiques a connu l'une des augmentations les plus significatives, à hauteur de 22 %. Cette évolution est en lien avec les restrictions de voyage qui ont eu pour effet d'accroître les ventes à l'export de ces produits en particulier vers le marché chinois (+ 30 %), les consommateurs n'ayant plus la possibilité de les acheter à l'occasion d'un séjour en France.

Les ventes de produits agroalimentaires, portées par la reprise progressive du secteur de la restauration et la levée

des restrictions, progressent de 15 % et concernent l'ensemble des sous-catégories de produits : les boissons (+ 25 %), les huiles alimentaires (+ 38 %) ou encore les produits à base de viande (17 %).

L'industrie pharmaceutique, qui avait été l'un des rares secteurs à progresser à l'export en 2020, voit le niveau de ses ventes se stabiliser en 2021.

## LES PRINCIPAUX CLIENTS DES EXPORTATIONS FRANÇAISES

L'Union européenne reste le principal débouché pour les exportations françaises, accueillant 54 % des montants exportés (en hausse de 18 % en un an). Les quatre principaux clients de la France sont tous des pays membres de l'Union européenne : l'Allemagne (14,2 % des exportations françaises), l'Italie (7,9 %), la Belgique (7,6 %) et l'Espagne (7,4 %). Hors Union européenne, les exportations françaises vers l'ensemble des autres régions du monde se redressent sans pour autant retrouver leurs niveaux d'avant-crise. Les échanges avec la Chine se distinguent par la vigueur de leur dynamique (+ 37,5 %) ; a contrario, les exportations vers les États-Unis reprennent plus timidement (+ 7,5 %).

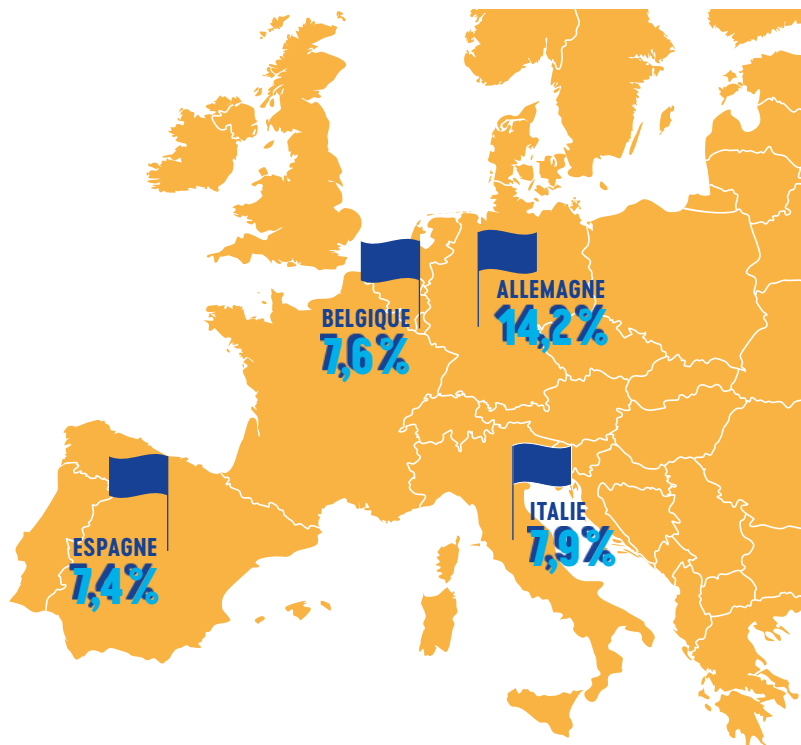
## LES EXPORTATIONS DE SERVICES EN TRÈS FORTE PROGRESSION

L'année 2021 a été exceptionnelle pour les exportations françaises de services, qui progressent de plus de 18 % en valeur (257 milliards d'euros), retrouvant un niveau proche de celui observé avant la crise.

Cette hausse s'explique principalement par les performances à l'export des services de transport, et plus particulièrement des services de transport maritime, qui augmentent de plus de

## TOP 3 DES MARCHÉS DE DESTINATION DES EXPORTATIONS FRANÇAISES (EN % DU TOTAL EXPORTÉ)

Source : Douanes françaises.



60 % en valeur en un an. Les acteurs nationaux de ce secteur, au premier rang desquels figure l'un des leaders mondiaux, CMA-CGM, ont bénéficié de l'explosion du tarif du fret maritime liée à une offre limitée face à la forte augmentation de la demande mondiale.

Les exportations de services liés au voyage, pourtant très affectées par la pandémie, sont également en forte hausse, près de 23 %, bien qu'elles restent inférieures de 38 % à leur niveau pré-crise. Au premier semestre, le tourisme a continué de pâtir des restrictions mises en place pour lutter contre la pandémie : malgré la progression de la vaccination qui a permis de lever certaines de ces

restrictions dès le début de la période estivale, la baisse du nombre de visiteurs internationaux de provenance lointaine (hors UE, et notamment la Chine, les États-Unis et le Japon) a perduré.

À noter que les exportations de services financiers ont progressé de quelque 8 %. Le solde de ce secteur avec le Royaume-Uni s'est progressivement amélioré au cours des trois dernières années, en lien avec l'installation sur le territoire français de groupes bancaires britanniques dans le contexte du Brexit.

# 54%

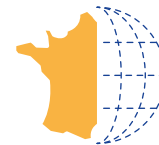
DES MONTANTS EXPORTÉS  
PAR LES ENTREPRISES  
FRANÇAISES SONT  
DESTINÉS AU MARCHÉ  
EUROPÉEN



COMMANDES AIRBUS  
EN 2021 :

# x 1,9

VS 2020



HORS SECTEURS  
AÉRONAUTIQUE ET  
AUTOMOBILE, LES  
EXPORTATIONS  
FRANÇAISES SONT EN  
HAUSSE DE

# 6,1%

PAR RAPPORT À 2019



## L'IMPACT DE LA CRISE SANITAIRE SUR LES EXPORTATIONS FRANÇAISES

La France maintient son rôle d'exportateur central dans ses secteurs d'exportations traditionnels.

En 2021, la part de marché mondiale en valeur de la France à l'export s'établit à 3,2% pour les biens et services et à 2,6% pour les seuls biens, des valeurs en baisse après une longue période de stabilisation entre 2012 et 2019. Cette évolution est le reflet de l'impact conjoncturel de la pandémie sur les exportations des produits phares des exportations françaises, en premier lieu ceux issus des secteurs à haute valeur ajoutée de l'aéronautique et de l'automobile. La perte de part de marché s'explique donc davantage par l'arrêt forcé de la production en raison des restrictions de déplacement et par l'exposition sectorielle des exportations françaises plutôt que par un affaiblissement de sa compétitivité.

La France conserve un rôle prépondérant dans les échanges mondiaux de nombreux secteurs. Ainsi, elle se distingue au niveau

mondial pour les exportations des produits liés à ce que l'on pourrait qualifier d'art de vivre à la française. La France est le premier exportateur mondial de boissons (avec une part de marché de 17%) et de parfums, cosmétiques et d'huiles essentielles (14%). Elle figure également sur le podium des principaux pays exportateurs des produits du cuir et de la bagagerie (14%).

Le deuxième rang mondial de la France pour les exportations issues de l'industrie aéronautique et spatiale (14%) témoigne de la reconnaissance mondiale de l'expertise française dans ce secteur à haute valeur ajoutée.

Les produits laitiers, les céréales ou encore les produits chimiques, qui figurent parmi les principaux produits d'exportations français, montrent également une forte résilience à l'international.



EXPORTATEUR MONDIAL  
BOISSONS

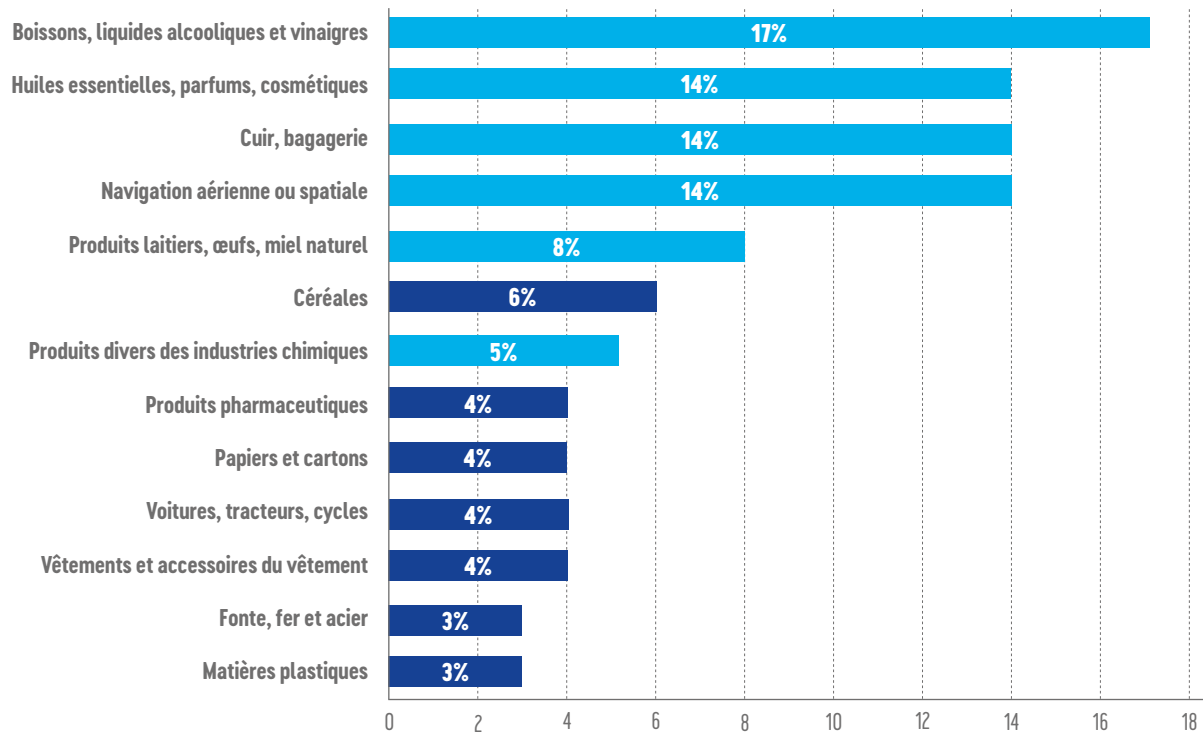


EXPORTATEUR  
MONDIAL PARFUMS  
ET COSMÉTIQUES



EXPORTATEUR  
MONDIAL INDUSTRIE  
AÉRONAUTIQUE  
ET SPATIALE

FIGURE 2 : PART DE MARCHÉ MONDIALE  
À L'EXPORTATION DE LA FRANCE PAR PRODUIT EN 2021



Source : GTA/IHS Markit, nomenclature produits HS2 ; calculs Business France.

**GRILLE DE LECTURE** : représentation des secteurs pesant plus de 1 % des exportations françaises en 2021 et pour lesquels la part de marché mondiale de la France est supérieure à 3 %. La France est à l'origine de 17 % des exportations mondiales dans le secteur des boissons, liquides alcooliques et vinaigres.

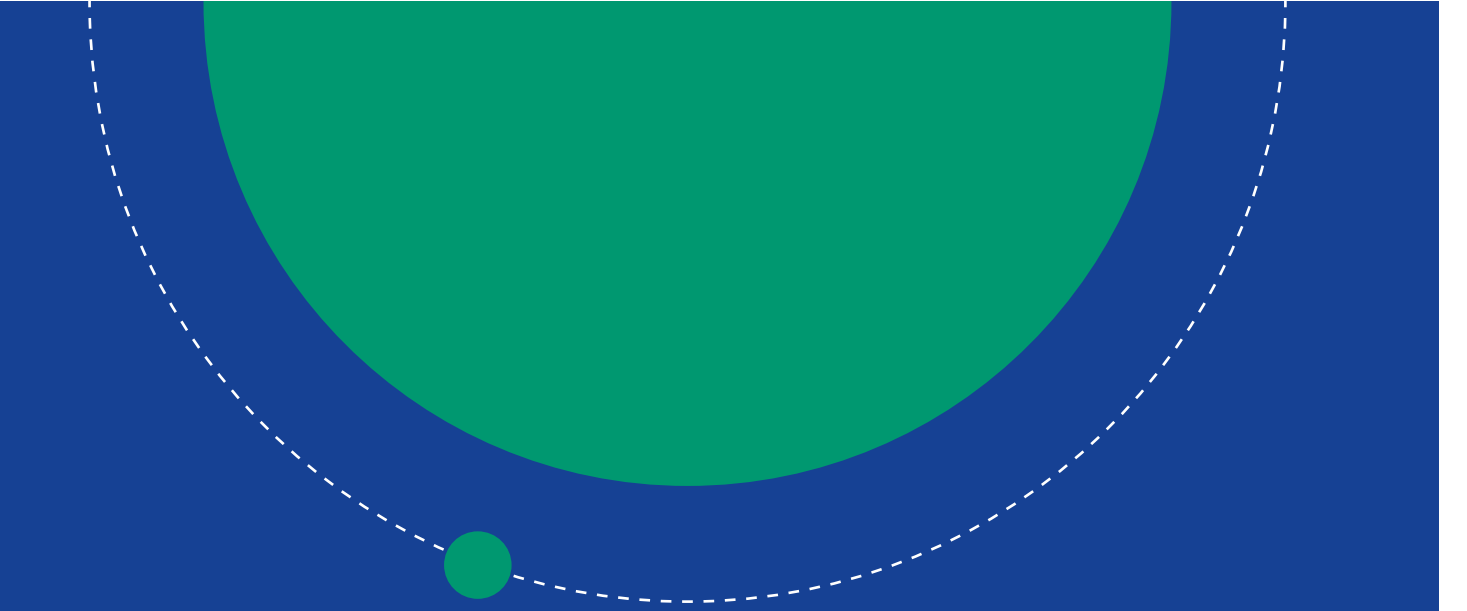
**La France fait partie des cinq exportateurs mondiaux les plus importants pour les secteurs représentés en bleu clair.**

---

02

---

**LES PME ET ETI  
DANS L'EXPORT  
FRANÇAIS**



---

Le nombre de PME et ETI exportatrices françaises a sensiblement augmenté en 2021 et elles ont tiré profit du rebond du commerce international.

---

## SOMMAIRE

---

- |           |   |
|-----------|---|
| <b>24</b> | 1. Les exportations des PME et ETI françaises très dynamiques en 2021                             |
| <b>27</b> | 2. Des entreprises qui exportent dans des secteurs diversifiés et vers un grand nombre de marchés |
| <b>30</b> | 3. Les PME et ETI ont retrouvé la confiance dans leur développement à l'international             |
-



## LES EXPORTATIONS DES PME ET ETI FRANÇAISES TRÈS DYNAMIQUES EN 2021

Dans un contexte de reprise mondiale des exportations, les PME et ETI françaises sont très dynamiques à l'international. Les montants exportés sont en forte hausse par rapport à 2020 et dépassent de 8,3 % leur niveau d'avant-crise.

**136 400**

**EXPORTATEURS EN 2021, UN NOMBRE EN FORTE HAUSSE PAR RAPPORT À 2020**

La forte croissance des exportations françaises en 2021 (+17 %) s'est accompagnée d'une **hausse significative du nombre d'exportateurs**, qui, après avoir affiché une légère hausse en 2020, atteint le niveau record de 136 400 fin 2021.

En 2021, la concentration des exportations françaises est restée stable par rapport à l'année précédente, **les cent premiers exportateurs réalisant 38 % des montants exportés**, soit 4 points de pourcentage de moins qu'avant la pandémie. Cette évolution révèle un impact relativement plus important de

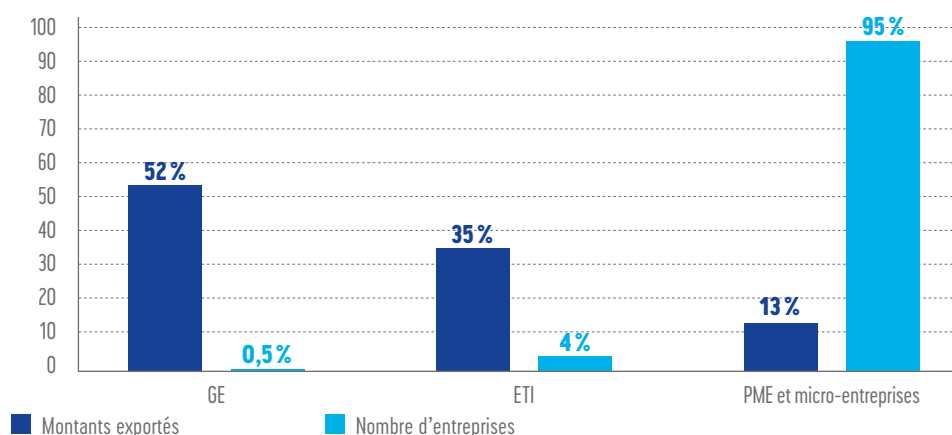
la crise sanitaire sur les premiers exportateurs français.

L'appareil exportateur français est composé en très large majorité d'ETI et de PME. **Leurs exportations se sont élevées en 2021 à près de 240 milliards d'euros contre 206 milliards en 2020.**

Les ETI, qui représentent 4 % des entreprises exportatrices, sont à l'origine de plus du tiers des montants exportés par les entreprises françaises.

Les PME et les micro-entreprises, qui correspondent à 95 % des entreprises

**FIGURE 3 : RÉPARTITION DU NOMBRE D'ENTREPRISES EXPORTATRICES ET DES MONTANTS EXPORTÉS PAR TAILLE EN 2021**



Source : Douanes françaises.



exportatrices, réalisent 13 % des ventes de biens à l'étranger depuis la France.

**Les PME et ETI françaises ont su tirer profit du rebond du commerce international en 2021 :** elles affichent une croissance dynamique du montant de leurs exportations, de 14,3 % et 16,4 % respectivement. Pour mémoire, elles avaient su démontrer leur résilience en 2020, leurs exportations s'étant retranchées de 8 % quand les exportations françaises dans leur ensemble diminuaient de 16 %. **Cette résilience explique que, par un effet de rattrapage logique, la croissance des exportations de marchandises des grandes entreprises soit légèrement supérieure en 2021.**

Cependant, démonstration de la vitalité de nos PME et ETI, leurs exportations, comptabilisées en entreprises, dépassent de 8,3 % leur niveau de 2019.

À titre de comparaison, Les grandes entreprises (GE), qui représentent en nombre une part très faible des exportateurs (0,5 % des entreprises exportatrices en 2021) sont à l'origine de plus de la moitié des ventes françaises de biens à l'international.

**Contrairement aux PME et aux ETI, les GE n'ont pas retrouvé en 2021 leur niveau d'exportations d'avant-crise,** leurs ventes à l'international sont encore 8 % moins élevées qu'en 2019.



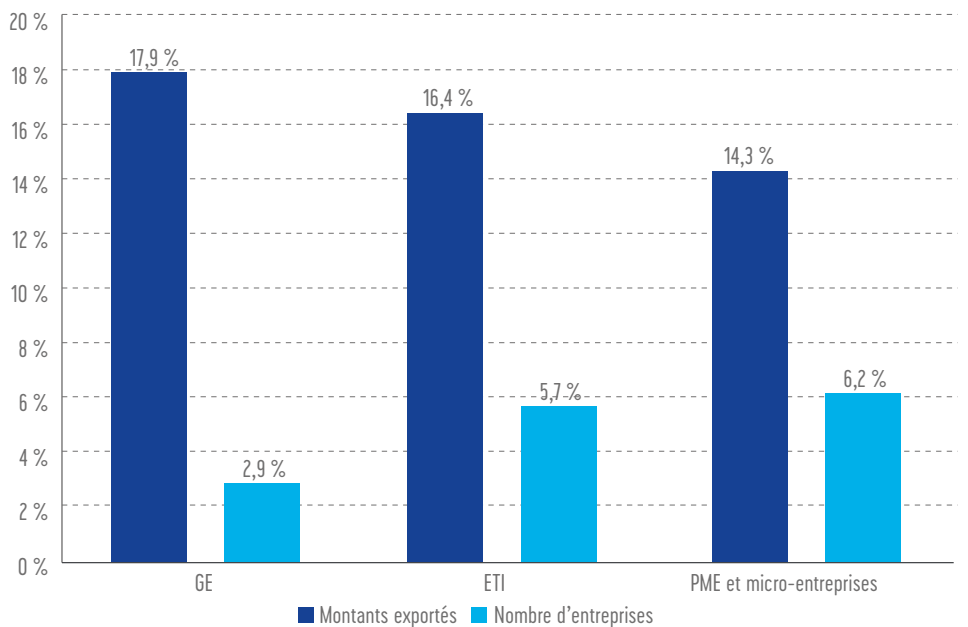
**+14,3%**

DE HAUSSE DU MONTANT DES EXPORTATIONS DES PME

**+16,4%**

DE HAUSSE DES EXPORTATIONS DES ETI

**FIGURE 4 : ÉVOLUTION DU NOMBRE D'ENTREPRISES EXPORTATRICES ET DES MONTANTS EXPORTÉS EN 2021**



Source : Douanes françaises.

**Le nombre d'entreprises exportatrices est en forte hausse en France en 2021** et les ETI et les PME sont les

premières contributrices à cette expansion de l'appareil exportateur français, puisque le nombre d'ETI augmente de 5,7 % et de 6,2 % pour les PME.

**UN NOMBRE  
D'ENTREPRISES  
EXPORTATRICES  
FRANÇAISES EN HAUSSE  
EN 2021**

**+5,7%**

**D'ETI**

**+6,2%**

**DE PME**



## ÉLÉMENTS MÉTHODOLOGIQUES ENTREPRISES ET OPÉRATEURS

Les exportateurs sont analysés dans ce document à partir de deux approches différentes : l'une basée sur la notion d'entreprises au sens de la loi de modernisation de l'économie (LME) et la seconde basée sur l'approche opérateurs.

### Les entreprises au sens de la LME

Le décret d'application de la loi de modernisation de l'économie de 2008 (LME) relatif aux catégories d'entreprises définit l'entreprise (au sens économique) comme « la plus petite combinaison d'unités légales qui constitue une unité organisationnelle de production de biens et de services jouissant d'une certaine autonomie de décision, notamment pour l'affectation de ses ressources courantes », en cohérence avec le règlement européen de 1993 sur les unités statistiques. Cette définition permet de mieux tenir compte de l'organisation réelle des entreprises, qui sont pour partie structurées en groupes de sociétés. L'entreprise est alors, soit une unité légale (société ou entreprise individuelle) indépendante, soit un regroupement économiquement pertinent d'unités légales appartenant à un même groupe.

Pour repérer les entreprises au sens de la LME, l'Insee identifie les entités disposant d'une certaine autonomie et se livrant à des activités économiques distinctes. Chaque entreprise ainsi définie comporte une ou plusieurs unités légales. Ces entreprises peuvent être indépendantes ou sous contrôle d'un groupe français ou étranger. L'Insee fournit le contour des entreprises et leurs caractéristiques, notamment par taille de l'entreprise : micro-entreprise (entreprise occupant moins de 10 personnes) ; PME (moins de 250 personnes) ; ETI (entre 250 et 4 999 salariés) et grande entreprise (au moins 5 000 salariés).

### L'approche opérateur

Le bilan sur les opérateurs du commerce extérieur des Douanes recense tous les échanges de biens déclarés avec des pays de l'Union européenne et avec des pays tiers (hors Union européenne). Les opérateurs sont comptés par unités légales : un numéro SIREN affecté par l'Insee correspond à une unité légale. Ce contour ne correspond pas nécessairement à la notion d'entreprise définie par l'Insee, au sens de la LME. Les opérateurs qui ont exporté (ou importé) moins de 460 000 euros l'année précédente ou depuis le 1<sup>er</sup> janvier de l'année en cours vers (respectivement depuis) l'Union européenne ne sont pas tenus de déposer une déclaration statistique ; néanmoins les petits exportateurs vers l'Union européenne doivent remplir une déclaration fiscale.



## DES ENTREPRISES QUI EXPORTENT DANS DES SECTEURS DIVERSIFIÉS ET VERS UN GRAND NOMBRE DE MARCHÉS

Les PME et ETI<sup>1</sup>, comme l'ensemble des entreprises, exportent avant tout vers les marchés européens. Elles se distinguent néanmoins sur les secteurs d'exportation.

La répartition géographique des exportations des PME et ETI ne se différencie pas de la répartition de l'ensemble des exportations nationales.

**En effet, plus de la moitié des montants exportés par les PME et ETI françaises est destinée à l'Union européenne.**

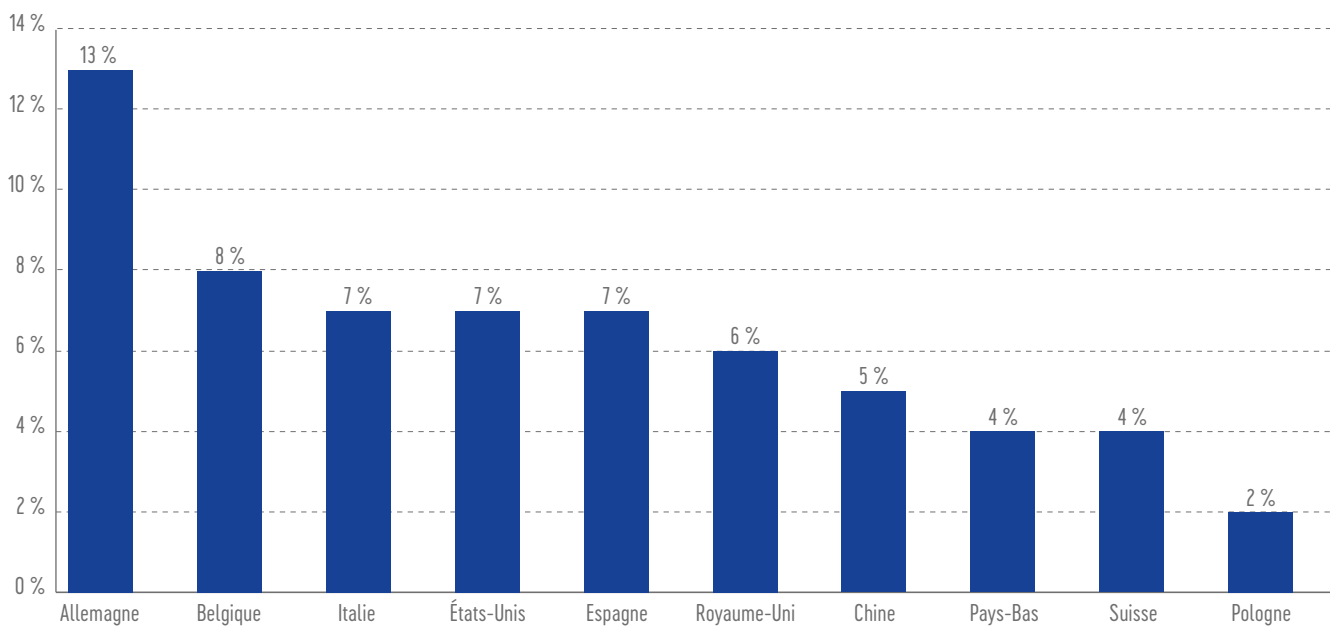
Leurs trois premiers pays de destination sont membres de l'Union européenne : l'Allemagne (13 % des exportations), la Belgique (8 %) et l'Italie (7 %).

Certaines économies non-membres de l'UE jouent un rôle prépondérant dans les exportations des PME et ETI comme les États-Unis, le Royaume-Uni, la Chine ou encore la Suisse.

# 35%

**C'EST LA PART DES EXPORTATIONS CONCENTRÉE SUR L'ALLEMAGNE, LA BELGIQUE, L'ITALIE ET L'ESPAGNE.**

**FIGURE 5 : TOP 10 DES DESTINATIONS DES EXPORTATIONS DES PME ET ETI FRANÇAISES**



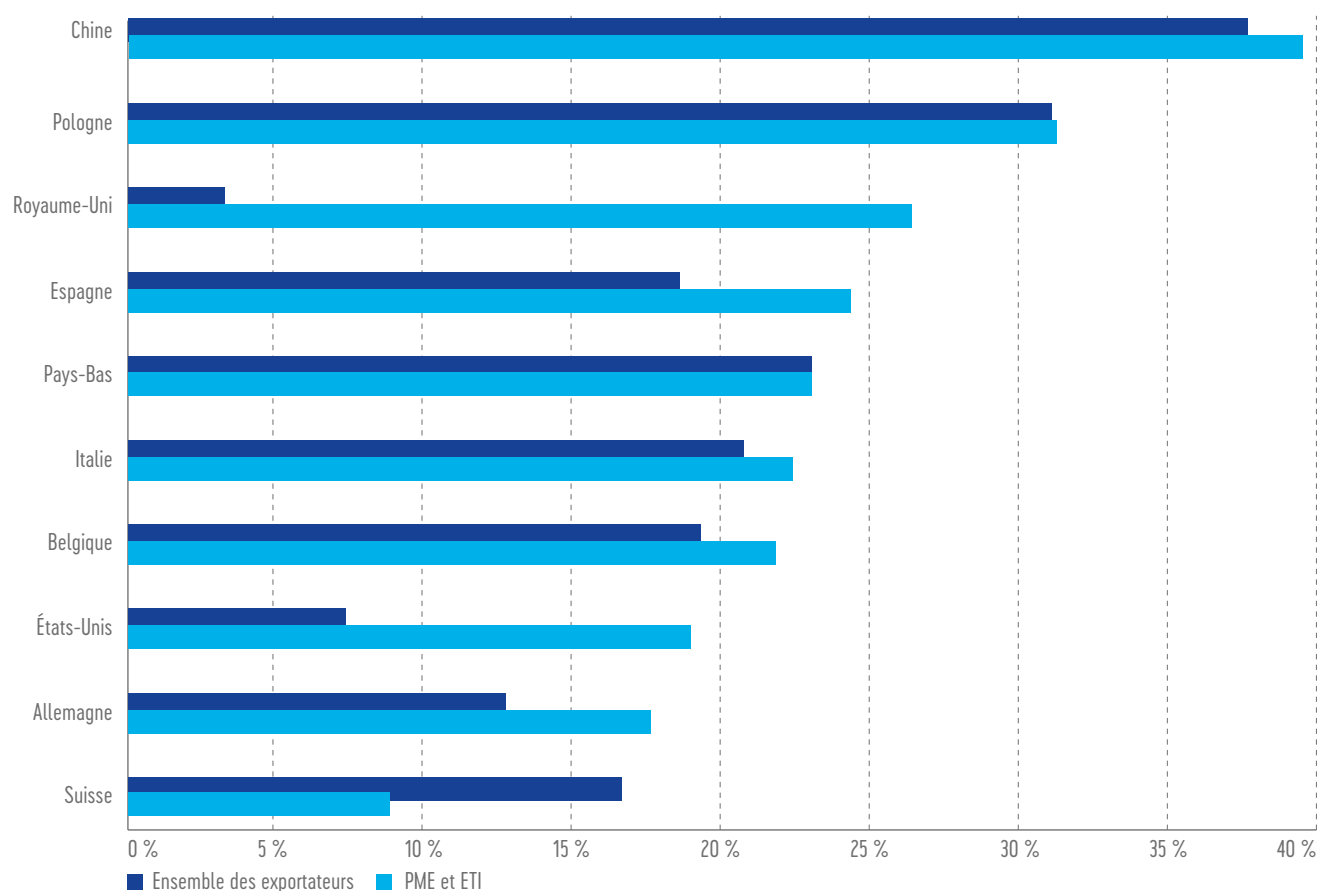
Source : Douanes françaises ; calculs Business France.

1. Dans cette partie, les ETI correspondent aux entreprises qui comptent entre 250 et 1 999 salariés, les données fournies par les Douanes n'étant pas détaillées au-delà de 2 000 salariés.

Les exportations des PME et ETI françaises ont été très dynamiques en 2021, avec notamment une croissance extrêmement forte vers la Chine (+ 40 %), la Pologne (+ 31 %) ou encore le Royaume-Uni (+ 26 %). On notera que, vers la plupart

de ces destinations (à l'exception de la Suisse), **les PME et ETI affichent une croissance plus marquée que l'ensemble des entreprises, en particulier vers le Royaume-Uni, l'Espagne et les États-Unis.**

**FIGURE 6 : ÉVOLUTION DES EXPORTATIONS EN VALEUR PAR MARCHÉ DE DESTINATION EN 2021**



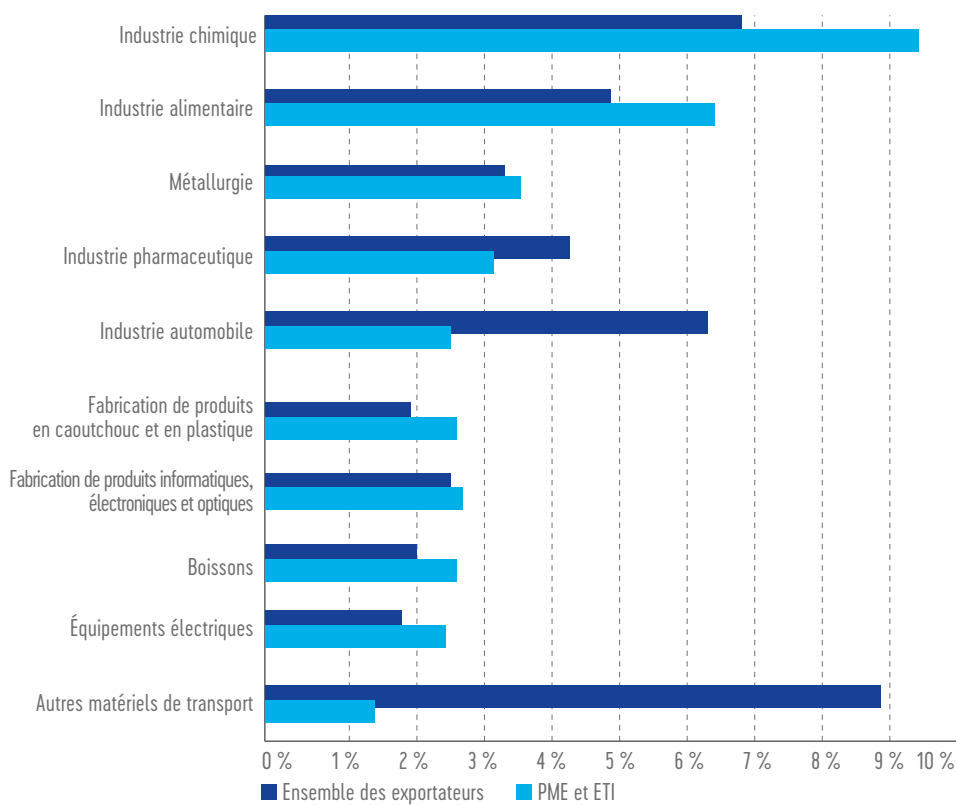
Sources : Douanes françaises ; calculs Business France.

## LES PME ET ETI FRANÇAISES SE DISTINGUENT DANS LA SPÉCIALISATION SECTORIELLE DE LEURS EXPORTATIONS

En effet, alors que les exportations aéronautiques et automobiles sont à

l'origine de plus de 15 % des exportations des entreprises françaises, ces secteurs expliquent moins de 5 % de celles des ETI et des PME. Les ETI et PME présentent néanmoins une certaine spécialisation dans des secteurs comme l'industrie chimique ou encore les industries alimentaires, qui représentent respectivement 9% et 6% des exportations de ces catégories d'entreprises.

FIGURE 7 : RÉPARTITION DES EXPORTATIONS PAR PRINCIPAUX SECTEURS



Sources : Douanes françaises ; calculs Business France.

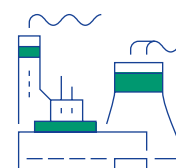
### LES ETI ET PME PRÉSENTENT UNE SPÉCIALISATION DANS LES SECTEURS SUIVANTS :



INDUSTRIE CHIMIQUE



INDUSTRIE ALIMENTAIRE



MÉTALLURGIE



## LES PME ET ETI ONT RETROUVÉ LA CONFIANCE DANS LEUR DÉVELOPPEMENT À L'INTERNATIONAL

L'année 2021 a été marquée par un regain d'optimisme des PME et ETI exportatrices, malgré certains freins qui sont toujours exprimés.

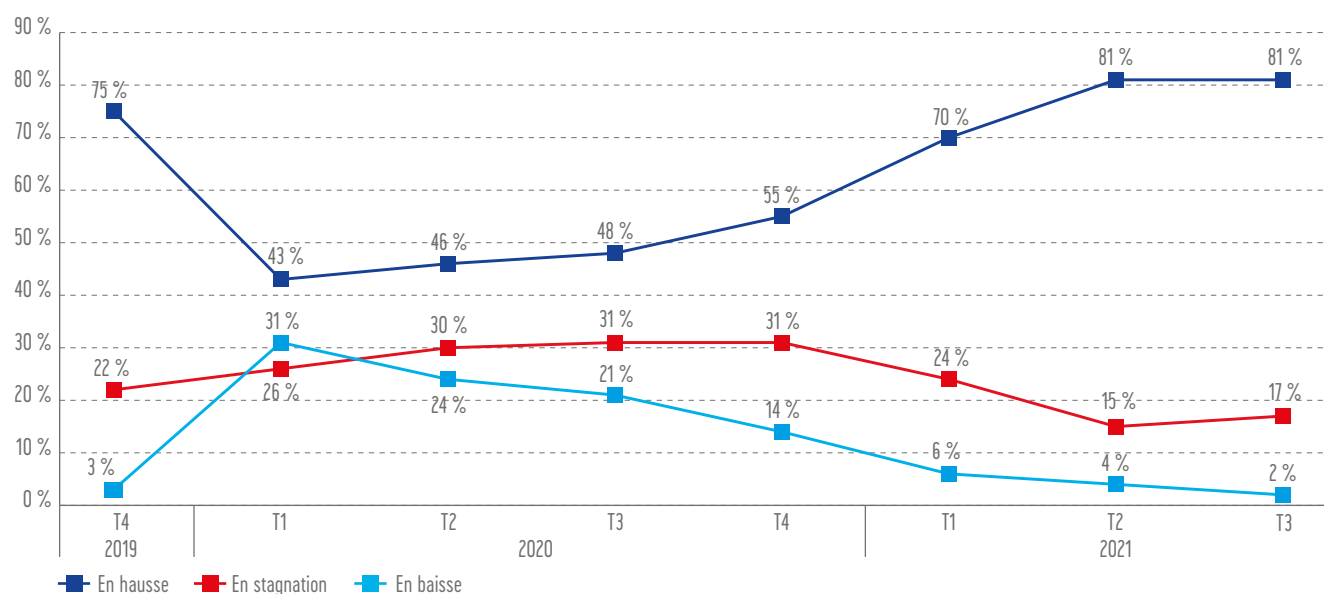
### LA DYNAMIQUE DE REPRISE DE L'EXPORT ILLUSTRÉE PAR L'OPTIMISME DES ENTREPRISES EXPORTATRICES

L'enquête d'impact menée en 2021 par Ipsos pour Business France révèle un optimisme croissant des PME et ETI exportatrices

accompagnées par la Team France Export quant à leur stratégie à l'international.

En effet, la part des entreprises prévoyant un développement de leur activité à l'export au cours des 12 prochains mois a atteint 81 % dès le deuxième trimestre 2021, un pourcentage en forte augmentation depuis la chute brutale de confiance provoquée par la crise sanitaire.

FIGURE 8 : COMMENT VOYEZ-VOUS ÉVOLUER VOTRE ACTIVITÉ EXPORT DANS LES DOUZE PROCHAINS MOIS ?



Source : Ipsos — Enquête d'impact 2021.



## LE BAROMÈTRE IPSOS

Le baromètre Ipsos est un sondage adressé aux PME et ETI exportatrices qui permet d'appréhender leur stratégie à l'international. Il se focalise sur les entreprises projetées à l'international par la Team France Export.

Ipsos réalise une enquête annuelle auprès d'entreprises clientes de Business France afin de mesurer l'impact de cet accompagnement sur l'évolution de leurs courants d'affaires. Le panel est constitué d'environ 1 700 entreprises. Les questions abordées dans l'enquête concernent les résultats des mesures d'accompagnement à + 6 mois/+ 12 mois.

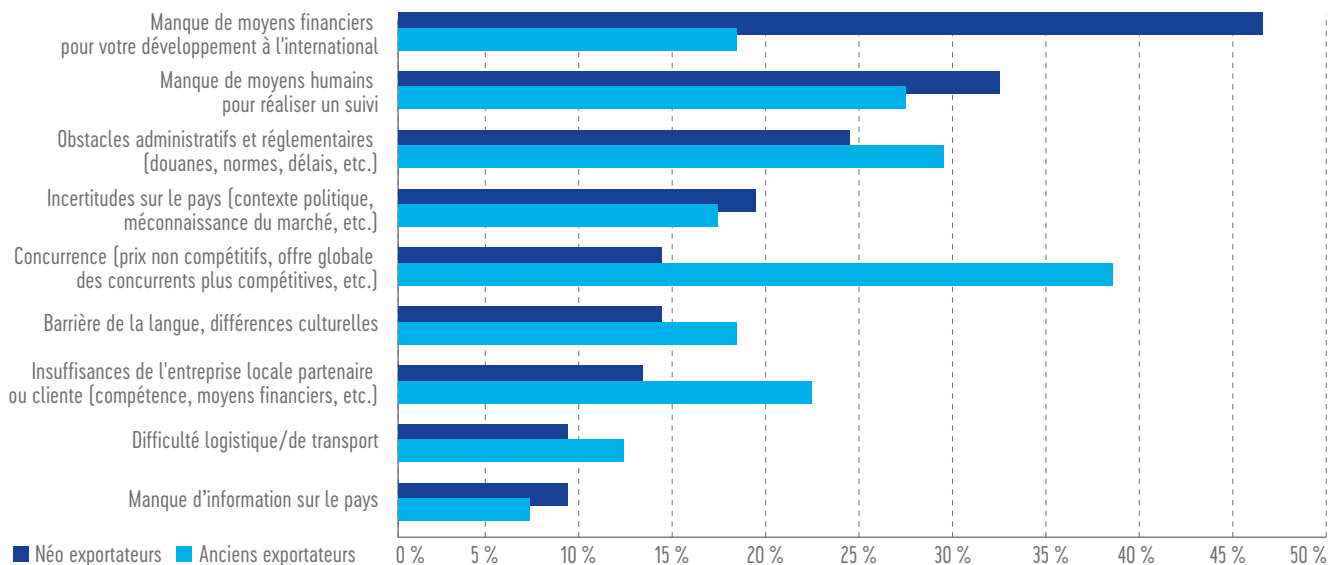
## DES FREINS À L'EXPORT PERSISTENT

L'enquête Ipsos menée chaque année pour le compte de Business France, met également en lumière les obstacles à l'export rencontrés par les PME et ETI; les résultats attestent de contraintes différentes en fonction de la maturité des entreprises exportatrices, ce qui permet d'orienter les offres d'accompagnement proposées.

Ainsi, pour les entreprises ayant déjà une expérience à l'export, c'est la concurrence qui constitue le principal frein à l'export, tandis que la principale préoccupation exprimée par les néo-exportateurs est le manque de moyens financiers dédiés au développement à l'international.

En revanche, l'ensemble des entreprises jugent de concert que les aspects administratifs et réglementaires ainsi que le manque de moyens humains sont des sujets de préoccupation pour le développement à l'export.

FIGURE 9 : OBSTACLES RENCONTRÉS À L'EXPORT



Source : Ipsos – Enquête d'impact 2021.


---

03

---

**ACCOMPAGNEMENT  
DE LA TEAM  
FRANCE EXPORT**





---

La Team France Export continue à accompagner le développement international des entreprises françaises qui sont toujours plus nombreuses à bénéficier de ce dispositif public. Depuis 2018, près de 28 000 PME et ETI françaises ont été accompagnées.

---

---

#### SOMMAIRE

- |           |   |
|-----------|---|
| <b>34</b> | 1. Un accompagnement au plus près des entreprises                         |
| <b>40</b> | 2. Un accompagnement multidimensionnel et sur-mesure pour les entreprises |
-



## UN ACCOMPAGNEMENT AU PLUS PRÈS DES ENTREPRISES

Le rapprochement des bases de données des Douanes et de la Team France Export montre que près de la moitié des exportations réalisées par les PME et ETI en France sont le fait d'entreprises dont au moins un des établissements a été accompagné par le dispositif public<sup>1</sup>.

**250**

CONSEILLERS

**64 000**

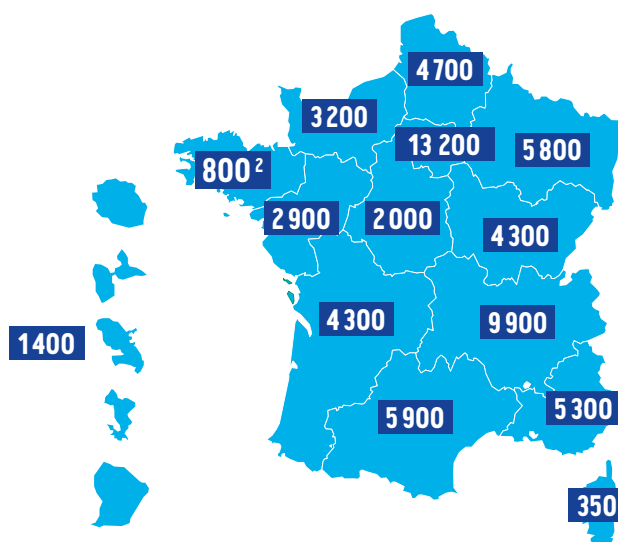
PME ET ETI EXPORTATRICES  
OU À FORT POTENTIEL  
EXPORT

### LES ENTREPRISES ACCOMPAGNÉES PAR LA TEAM FRANCE EXPORT SE LOCALISENT SUR L'ENSEMBLE DU TERRITOIRE FRANÇAIS

La Team France Export, avec ses 250 conseillers, est présente sur l'ensemble du territoire afin d'accompagner au plus près les PME et ETI françaises

souhaitant développer leur activité à l'international. Ils suivent 64 000 entreprises en portefeuille, exportatrices ou présentant un fort potentiel à l'export.

FIGURE 10: NOMBRE D'ENTREPRISES EN PORTEFEUILLE SUIVIES DANS CHAQUE RÉGION PAR LES CONSEILLERS DE LA TEAM FRANCE EXPORT



Source : Business France.

1. Les données relatives aux exportateurs et aux exportations de marchandises ont été obtenues par un croisement des données 2021 des Douanes (essentiellement base Astrinet et croisement SIREN), enrichies des données Insee, et des données clients de Business France qui a été réalisé par le département statistique des Douanes. Les données relatives au nombre d'exportateurs sont calculées sur la base de données des opérateurs en Douanes par tranche d'effectifs à l'exclusion des entités étrangères basées hors de France.
2. Cette valeur ne prend pas en compte, à date de parution, les entreprises suivies en propre par Bretagne Commerce International, partenaire exclusif de la Team France Export pour la Bretagne.



Parce que l'ouverture à l'international est un levier de croissance indispensable et dans un contexte mondial particulièrement mouvant, la Team France Export, lancée par le Gouvernement en 2018, a été déployée sur le terrain aux côtés des entreprises françaises pour répondre à un double objectif : augmenter le nombre de PME et ETI exportatrices et augmenter le volume des exportations.

Dans le cadre de la loi NOTRe, **les régions, qui disposent de la compétence économique, se sont emparées de cette initiative** pour en faire un levier de développement à l'international.

**Avec 15 conventions régionales** (comprenant l'ensemble des régions métropolitaines, La Réunion et Mayotte), **la Team France Export est désormais un outil au service des stratégies de développement économique des Régions.**

La Team France Export repose à la fois sur un accord stratégique État-Régions et sur un accord opérationnel sur le terrain, auprès des entreprises, entre Business France, CCI France et Bpifrance, ses membres fondateurs.

En pratique, les entreprises n'ont plus, depuis bientôt quatre ans, à contacter trois ou quatre organismes différents, mais bien un seul interlocuteur, leur conseiller international de proximité, disposant de toute la palette des offres publiques, ainsi que des meilleures offres du secteur privé. Cet interlocuteur, véritable chargé de clientèle, localisé au sein d'un guichet unique dans chaque région est, de plus, spécialisé dans le secteur d'activité des entreprises qu'il suit.

Actuellement, ce sont 250 conseillers internationaux qui sont déployés dans toutes les régions de France.

Maîtrisant tous les services d'accompagnement à l'export et ayant accès à l'ensemble des opportunités d'affaires, ils sont à même d'informer, de préparer, d'apporter des réponses sur mesure et de contribuer ainsi efficacement au développement international des entreprises qu'ils conseillent.

Au-delà de ce dispositif de terrain unifié, Teamfrance-export.fr est le pendant digital du réseau humain développé par la TFE dans les territoires. La plateforme repose sur un socle conçu au niveau national et permet de mutualiser les contenus, les parcours de navigation et les fonctionnalités. Ce socle est adapté, personnalisé et enrichi en informations locales pour chaque région.

Ainsi, depuis juin 2019, il est possible d'accéder à 14 plateformes aux couleurs de sa région (13 Régions et une plateforme dédiée aux entreprises ultramarines). L'entreprise qui souhaite se développer à l'export a ainsi accès à des contenus nationaux et régionaux sous forme de parcours personnalisés après ouverture d'un compte gratuit : tutoriels sur les fondamentaux de l'export ; solutions (accompagnement offert par les opérateurs publics et privés ; financement et aides, RH...); agenda des événements, actualités, infos marchés...

« Mes Infos Marchés », lancé en 2021, propose un tableau de bord qui vous donne accès, en temps réel, aux informations « terrain » sur les enjeux de votre activité, aux événements et webinaires, ainsi qu'à des opportunités business ciblées.

# 259

OPPORTUNITÉS BUSINESS

# 15 575

PUBLICATIONS/  
CONNEXIONS

# 15

CONVENTIONS RÉGIONALES

# 30

PARTENAIRES  
PUBLICS OU PRIVÉS  
EN FRANCE

PRÈS DE

# 300

PARTENAIRES PORTEURS  
DE SOLUTIONS TFE  
À L'ÉTRANGER

PLUS DE

# 1 MILLION

DE VISITES ET PLUS DE

# 3,2 MILLIONS

DE PAGES CONSULTÉES  
AVEC UN TEMPS MOYEN  
REMARQUABLE DE  
6 MINUTES PAR VISITE

Depuis sa création en 2018, plus de **27 700** entreprises ont fait appel aux services de la Team France Export.

En 2021, la Team France Export a accompagné **10 547 PME et ETI**, dont 8 128 ont été projetées<sup>1</sup> et 3 945 préparées<sup>2</sup>.

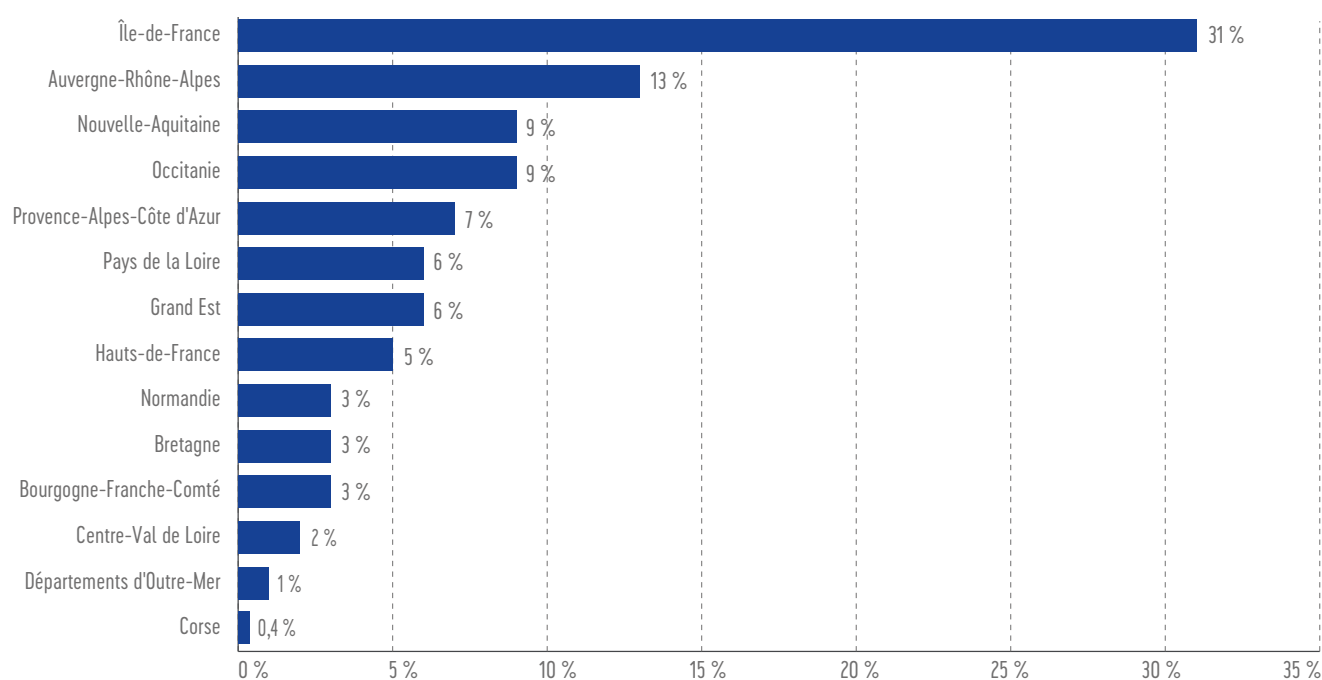
L'ensemble des PME et ETI accompagnées par la Team France Export exporte pour près de **117 milliards d'euros en 2021, soit 48 % des quelque**

**240 milliards d'euros d'exportations** réalisées par l'ensemble de ces catégories d'entreprises en France.

Ces entreprises sont implantées dans l'ensemble des régions françaises. Les régions dans lesquelles se localisent le plus d'entreprises accompagnées sont l'Île-de-France (31 % des PME et ETI accompagnées en 2021), Auvergne-Rhône-Alpes (13 %) et Nouvelle-Aquitaine (9 %).

PRÈS DE  
**28 000**  
PME ET ETI ACCOMPAGNÉES  
DEPUIS 2018

FIGURE 11 : RÉPARTITION RÉGIONALE DES ETI ET PME ACCOMPAGNÉES PAR LA TEAM FRANCE EXPORT

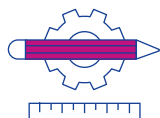


Source : Business France.

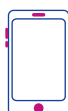
## L'EXPERTISE DE LA TEAM FRANCE EXPORT S'APPLIQUE À L'ENSEMBLE DES SECTEURS D'ACTIVITÉ

Les entreprises accompagnées par la Team France Export exercent leur activité dans des secteurs très diversifiés, à la fois dans les services et dans les activités industrielles.

L'ingénierie et études techniques, les activités informatiques et les produits agricoles sont les trois premiers secteurs sollicitant l'accompagnement de la Team France Export.



**INGÉNIERIE,  
ÉTUDES TECHNIQUES**



**ACTIVITÉS INFORMATIQUES  
ET SERVICES D'INFORMATION**



**PRODUITS  
AGRICOLES**

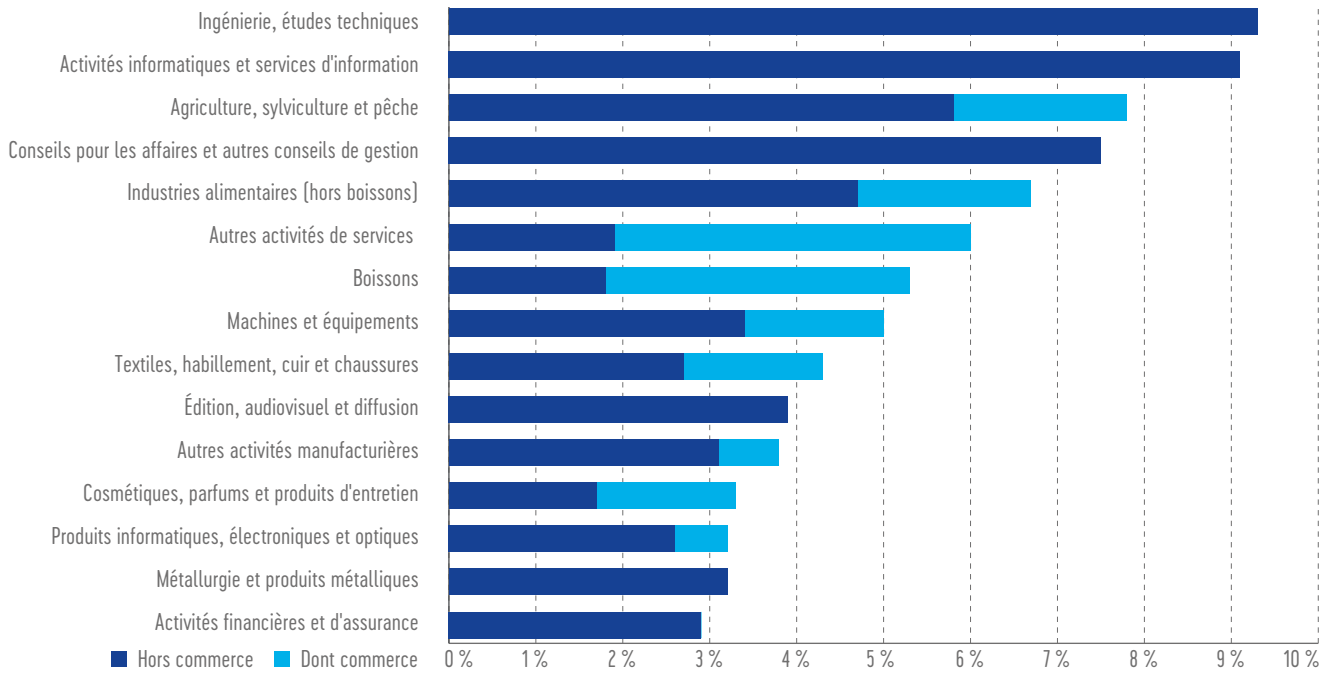
1. La Team France export prépare les entreprises et les met en relation avec des partenaires commerciaux sur les marchés ciblés afin de favoriser la création de courants d'affaires et de pérenniser les exportations. L'offre de la TFE s'adapte aux différents degrés d'internationalisation de ses clients à toutes les phases de développement à l'export. Elle propose par exemple des prestations de diagnostic ou de coaching en amont d'une projection sur un nouveau marché ou des prestations visant à renforcer sa présence sur un marché.

2. Certaines entreprises ont été à la fois préparées et projetées.

Certaines activités industrielles qui font la force de la France à l'international telles que l'industrie alimentaire, les

boissons ou l'industrie textile sont bien représentées parmi les ETI et PME suivies par la Team France Export.

**FIGURE 12 : PRINCIPAUX SECTEURS D'ACTIVITÉ DES ETI ET PME ACCOMPAGNÉES PAR LA TEAM FRANCE EXPORT EN 2021**



Source : Business France.

**GRILLE DE LECTURE** : les entreprises exerçant dans l'agriculture, la sylviculture et la pêche représentent 7,8% des entreprises accompagnées par la Team France Export. Les entreprises actives dans le commerce dans ce secteur représentent 2% de l'ensemble des entreprises accompagnées.

## L'ACCOMPAGNEMENT DE LA TEAM FRANCE EXPORT SE DÉPLOIE VERS L'ENSEMBLE DES RÉGIONS DU MONDE

L'étude des destinations des prestations individuelles délivrées par la Team France Export illustre la multiplicité des marchés ciblés par ses entreprises clientes.

Bien que l'Europe représente plus de la moitié (60 %) des demandes de prestations individuelles, les PME et ETI françaises souhaitent se développer vers d'autres marchés comme l'Asie (32 % des demandes)

avec notamment 6 % des demandes destinées à la Chine et 5 % au Japon ; l'Afrique et l'Amérique du Nord (18 % chacune), les États-Unis et le Canada étant à l'origine de 17 % des demandes de prestation ; mais aussi le Moyen-Orient (10 %) et l'Amérique latine (6 %)<sup>1</sup>.

### LES PRINCIPALES DESTINATIONS SONT :

#### EUROPE

60 %

#### ASIE

32 %

#### AMÉRIQUE DU NORD

18 %

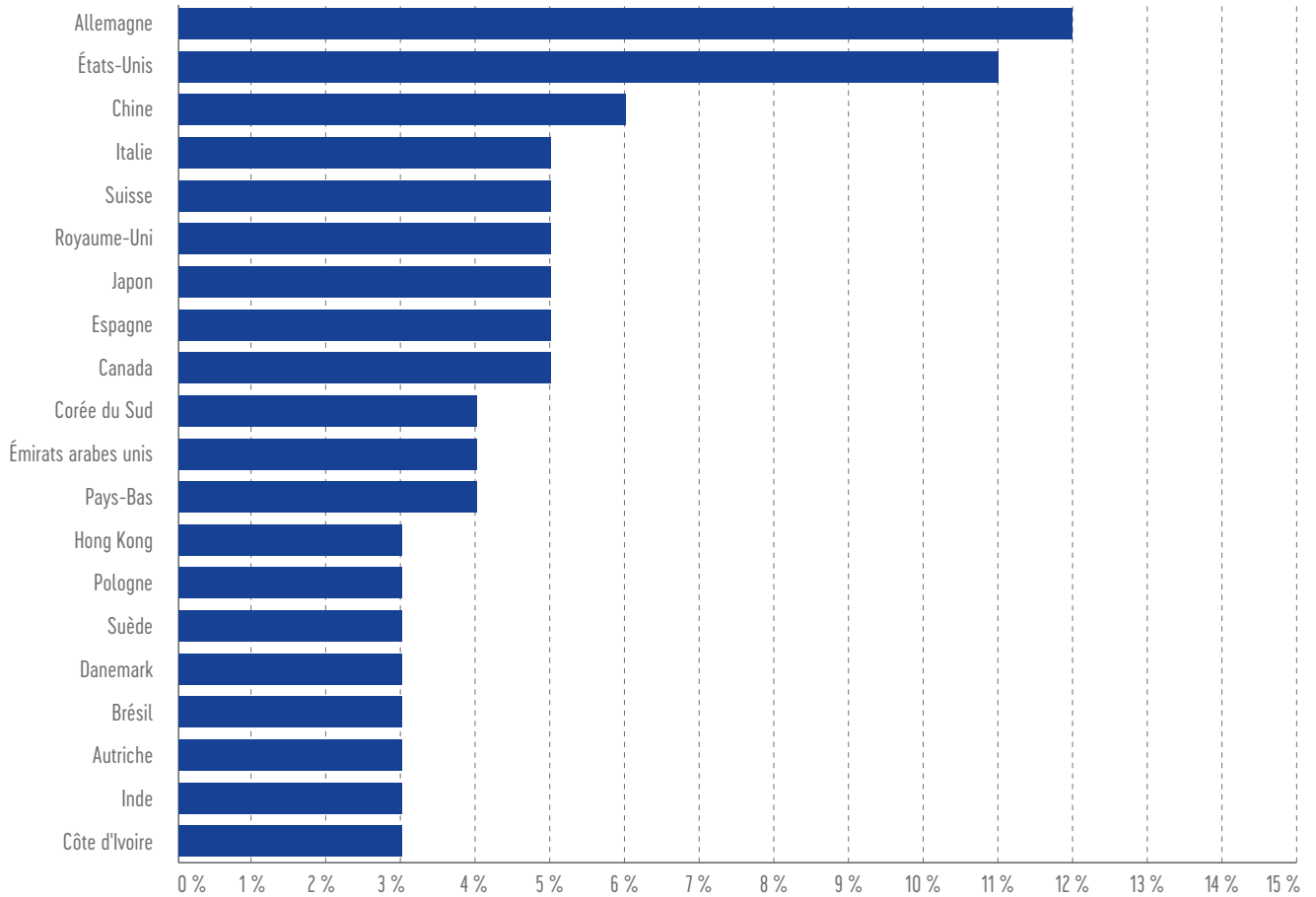
#### AFRIQUE

18 %

1. À noter qu'une même entreprise peut bénéficier d'une prestation d'accompagnement vers plusieurs marchés.

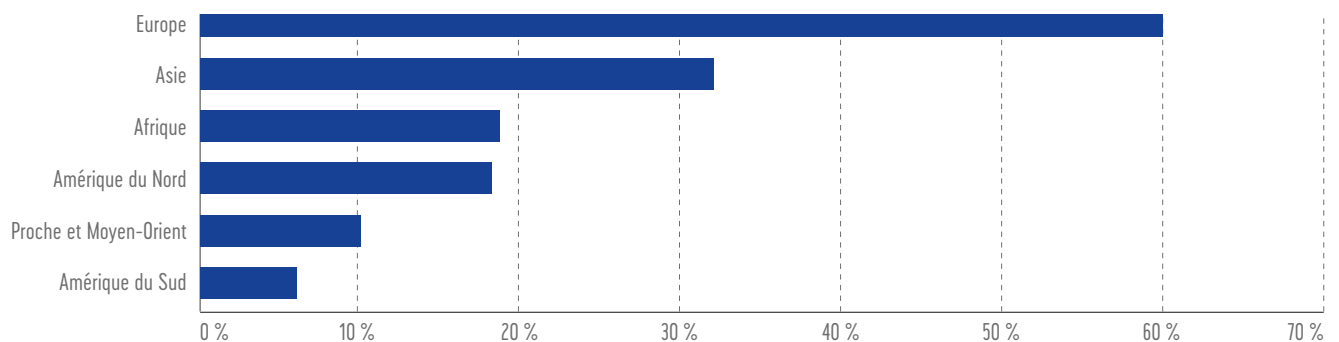
**FIGURE 13: VENTILATION GÉOGRAPHIQUE DES PRESTATIONS D'ACCOMPAGNEMENT DE LA TEAM FRANCE EXPORT<sup>1</sup>**

**PAR PAYS**



Source : Business France.

**PAR RÉGIONS**



Source : Business France.

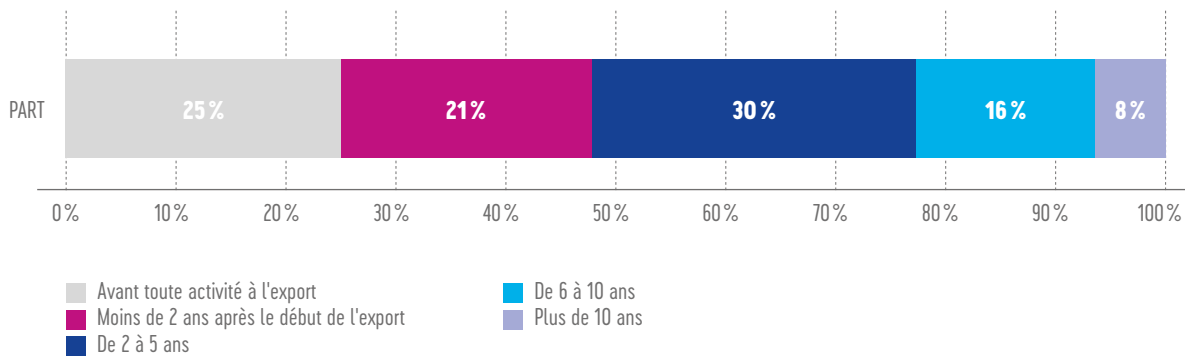
1. Entreprises bénéficiant d'un accompagnement individuel et donc hors opérations collectives et V.I.E.

## LA TEAM FRANCE EXPORT ASSISTE DES ENTREPRISES DE DIFFÉRENTS NIVEAUX DE MATURITÉ À L'EXPORT

La Team France Export propose ses solutions à toute entreprise souhaitant se développer à l'international, quelle que soit son expérience en la matière. En 2021, près de la moitié des entreprises qui se sont adressées à la Team France Export n'ont jamais exporté ou exportent depuis moins de deux ans. Les entreprises qui ont entre deux et cinq ans d'ancienneté à l'export constituent la catégorie la plus représentée (30 % des clients).

Les entreprises avec davantage d'expérience à l'export font également appel au dispositif public pour leur développement, principalement pour diversifier leurs marchés d'exportation ou pour recourir au dispositif V.I.E. Ainsi, un quart des clients de la Team France Export exporte depuis plus de six ans.

**FIGURE 14 : EXPÉRIENCE À L'EXPORT DES ENTREPRISES ACCOMPAGNÉES**



Source : Business France.



## UN ACCOMPAGNEMENT MULTIDIMENSIONNEL ET SUR-MESURE POUR LES ENTREPRISES

Depuis le début de la crise Covid-19, la TFE et ses partenaires ont mis en place un plan d'accompagnement solide des entreprises françaises sur les volets financiers et non financiers de leurs projets à l'export.



Découvrez le guide de mesure de relance des exportations :



### LA TEAM FRANCE EXPORT AU CŒUR DU DISPOSITIF D'ACCOMPAGNEMENT MIS EN PLACE DANS LE CADRE DU VOLET EXPORT DU PLAN « FRANCE RELANCE »

Après avoir mis en œuvre un plan de soutien dès le mois de mars 2020 et afin d'accompagner la reprise des exportations dans un contexte international encore incertain et plus concurrentiel, la Team France Export et ses partenaires ont proposé et mis en œuvre un volet export dans le plan « France Relance » présenté par le Gouvernement le 3 septembre 2020. Les mesures du volet export du plan « France Relance » s'articulent autour de cinq priorités, dont quatre concernent l'accompagnement non-financier à l'export, et auxquelles les équipes de la Team France Export sont associées de la manière suivante.

#### Mieux informer sur les marchés étrangers

L'offre d'information proposée sur les Plateformes régionales de solutions Team France Export donne aux entreprises les renseignements dont elles ont besoin pour définir et déployer leur stratégie de développement international dans un environnement des affaires bouleversé par la crise. Cette offre a été en grande partie digitalisée, dans la continuité des services proposés dans le cadre du Plan de soutien.

Déclinée en 12 espaces sectoriels, « Info Live Sectorielle » apporte aux exportateurs une information centrée sur les enjeux et contraintes de leurs secteurs d'activité. Ces nouvelles cartes ont été visitées près de 40 000 fois depuis leur mise en ligne en février 2021.

Dans cette même logique, le programme des webinaires (180 en 2020) s'est poursuivi entre l'automne 2020 et le printemps 2021, avec une spécialisation thématique et/ou géographique de chaque session, rassemblant au total 12 500 participants.

Cette information visant principalement à constituer une aide à la décision pour les exportateurs, une logique de personnalisation des contenus a été poursuivie : depuis le



5 février 2021, chaque entrepreneur qui consulte les plateformes régionales de solutions de la Team France Export peut créer son compte personnel (« Mes Infos Marchés ») et ainsi recevoir une information adaptée à son profil et à ses objectifs. Plus de 14 000 comptes ont été enregistrés à ce jour.

### Se préparer et se projeter

Le deuxième pilier du volet export du plan « France Relance » vise à la reconquête des marchés étrangers par les PME et ETI. Il est notamment marqué par :

- **Le soutien financier apporté par l'État aux PME exportatrices, au travers des Chèques Relance Export (CRE) et Chèques Relance V.I.E (CR V.I.E).**

La procédure est organisée et gérée par Business France et plus de 500 agréments ont été donnés à des opérateurs privés dont les prestations sont éligibles à ce titre. Au 1<sup>er</sup> septembre 2022, près de **13 400 CRE** (dont 95 % à destination des PME ou TPE) et **1 433 CR V.I.E** (dont 1 402 à destination des PME ou ETI) ont été accordés.

Les enquêtes mensuelles de Business France font par ailleurs ressortir le caractère incitatif de ces chèques de l'avis des PME (57 % pour le CRE et 67 % pour le CR V.I.E) et un taux de satisfaction très élevé exprimé par les bénéficiaires concernant la gestion de la procédure (une note globale de 9 sur 10).

On notera également que près de **75 %** des bénéficiaires estiment avoir atteint leurs objectifs (en termes de préparation ou de prospection des marchés étrangers).

- **Un important effort de digitalisation** du programme France export (650 opérations en tout, dont 450 réalisées par Business France et 200 par les autres opérateurs labellisés) a permis aux PME de continuer à prospecter. Malgré les contraintes logistiques et les restrictions

de déplacement imposées par la situation sanitaire, le programme France export prévoit notamment 200 « Pavillons France » sur les grands salons internationaux, dont 135 réalisés par Business France.

- **Le recours à des plateformes d'échanges** permettant aux PME d'exposer et de prospecter de manière entièrement digitale. Le lancement par la Team France Export en février 2021 d'« e-vitrines » sectorielles dans les secteurs des vins et spiritueux, des produits agro-alimentaires et des cosmétiques a permis de **mettre en valeur 21 000 produits français et de connecter plus de 5 000 acheteurs internationaux, qualifiés localement par les équipes de la Team France Export, avec 3 000 exportateurs français.**

La présence de vitrines françaises sur une douzaine de sites d'e-commerce B2B de référence, spécialisés chacun dans un secteur (prêt-à-porter, textiles techniques, machines agricoles, etc.), devrait à terme permettre à environ 400 entreprises françaises supplémentaires d'exposer leurs produits et de vendre en direct depuis ces plateformes.

### Soutien au recrutement et au déploiement des volontaires internationaux en entreprises

Dispositif de mobilité des jeunes à l'international pour le compte des entreprises françaises (dans près de 130 pays), le programme V.I.E (Volontariat International en Entreprise) a directement subi les conséquences de la crise sanitaire (fermeture des frontières, confinements voire rapatriements des personnels en France, etc.). Les équipes de Business France sont restées mobilisées tout au long de la crise pour accompagner les jeunes et les entreprises, les rassurer et favoriser la mise en place du télétravail lorsqu'il était possible, afin d'éviter au maximum les interruptions de missions V.I.E en cours. Le dispositif a globalement fait preuve d'une bonne résilience avec un taux très faible

**13 400**  
CHÈQUES RELANCE EXPORT

**1 433**  
CHÈQUES RELANCE V.I.E  
DÉLIVRÉS  
AU 1<sup>ER</sup> SEPTEMBRE 2022

PROMOTION DE LA  
MARQUE FRANCE

+80K

FOLLOWERS

+3500

PUBLICATIONS

+135

ÉVÉNEMENTS DANS PLUS  
DE 40 PAYS

+2000

PÉPITES FRANÇAISES  
VALORISÉES

[tastefranceforbusiness.com](http://tastefranceforbusiness.com)

[lafrenchtech.com](http://lafrenchtech.com)

[lafrench-fab.com](http://lafrench-fab.com)

[frenchhealthcare.fr](http://frenchhealthcare.fr)

d'interruption de missions ; par ailleurs la loi PACTE a permis de faire débiter les missions V.I.E en France (pour une durée maximum de 182 jours pour un an de mission), dans l'attente de la réouverture des frontières. L'ensemble de ces mesures a permis d'éviter un effondrement brutal des missions V.I.E même si leur nombre a néanmoins chuté de 15 % en 2020, évolution inédite depuis la mise en place du programme.

Durant toute la durée de la crise, la sécurité des jeunes V.I.E a été la priorité des équipes de Business France, en lien avec le Centre de Crise et de Soutien (CDCS) du ministère de l'Europe et des Affaires étrangères. Les mesures de sécurité mises en œuvre ont permis à ce jour la reprise des départs de V.I.E vers de nombreux pays.

Parallèlement, Business France a largement communiqué sur les mesures du plan « France relance », et notamment le Chèque Relance V.I.E (cf. supra), qui a été très bien perçu et apprécié par les PME/ETI utilisatrices, en dépit d'une situation internationale toujours compliquée.

**Le résultat de ces campagnes est déjà perceptible au sein de l'Union européenne, où le nombre de missions V.I.E dépasse désormais son niveau d'avant-crise dans de nombreux pays.**

Le volet export du plan « France Relance » a enfin permis le déploiement (en cours) d'une vingtaine de V.I.E pour le compte de filières sectorielles (via notamment leurs organisations professionnelles) afin de renforcer leur projection à l'international en leur permettant de disposer dans différents pays-clés de véritables ambassadeurs » du savoir-faire français.

**Promotion de la Marque France**

Business France porte, en partenariat avec l'ensemble des ministères et acteurs professionnels concernés, un **discours commun « Marque France »** pour chaque univers sectoriel prioritaire à l'export disposant d'une marque de référence : **Taste France** pour l'écosystème agricole et agro-alimentaire, **La French Tech** l'écosystème français des startups, **La French Fab** pour l'industrie et **French Healthcare** pour l'écosystème de la santé et de la healthtech française..

Ce narratif international, qui met en valeur les atouts de la France, sa diversité et sa richesse, dans chaque univers sectoriel au travers d'actions d'amplification est

déployé depuis 2019 à la fois sur les réseaux sociaux et autres canaux de communication propres à chaque marque (plus de 10 000 « followers » internationaux ciblés par marque par exemple) et sur les événements mondiaux de référence de chaque univers sectoriels, qu'ils aient lieu de manière physique (salons Gulfood, Arab Health ou encore le Consumer Electronics Show exemple), digitale ou hybride (salons BIO, JP Morgan Healthcare Conference ou Foire de Hanovre), avec la production de contenus à forte valeur ajoutée, l'organisation d'événements de promotion à l'international par exemple. **Cette politique active de promotion permet de créer un environnement extrêmement positif au déploiement local des PME et ETI françaises.**

**DES OUTILS DE FINANCEMENT SUR-MESURE**

**Membre fondateur de la Team France Export, Bpifrance met à disposition des entreprises ses outils de financement dédiés à l'export.**

Au cœur de la Team France Export, Bpifrance distribue les outils publics financiers facilitant la croissance internationale des entreprises françaises. En complément et au travers d'un partenariat historique associant la Banque Publique de l'Export à Business France, Bpifrance propose un accompagnement personnalisé à 3 000 PME et ETI de nos territoires chaque année. Les missions collectives d'entreprises à l'international, les points conseils et diagnostics déployés sont ainsi complétés d'un programme innovant d'accélération internationale. Ces accélérateurs, comptant déjà six promotions à fin 2021, réunissent une vingtaine d'entreprises par promotion dans un programme de formation et d'accompagnement intense conjuguant travail collectif et individuel. Ces entreprises bénéficient ainsi d'un soutien personnalisé pour actionner tous les leviers nécessaires à l'expression de leur potentiel international : construire une stratégie de développement international et s'assurer d'une exécution rigoureuse de cette dernière sont au cœur des priorités d'un tel programme visant à changer d'échelle en matière d'internationalisation (les programmes sont ainsi répartis : trois accélérateurs internationaux, deux accélérateurs Afrique, un accélérateur franco-italien).

# LES RÉSULTATS DE LA DIRECTION DE L'EXPORT DE BPIFRANCE EN 2021

03



**60,4 MD€**

D'ENCOURS TOTAL EN  
ASSURANCE-CRÉDIT

**2 414**

ENTREPRISES SOUTENUES  
EN ASSURANCE EXPORT

**225 M€**

D'INDEMNITÉS VERSÉES  
EN ASSURANCE-CRÉDIT

**1 376**

DEMANDES DE GARANTIE  
ACCEPTÉES EN ASSURANCE  
PROSPECTION POUR UN  
MONTANT DE

**220**

DEMANDES DE GARANTIE  
ACCEPTÉES EN  
ASSURANCE-CRÉDIT POUR  
UN MOMENT TOTAL DE

**257**

DEMANDES DE GARANTIE  
ACCEPTÉES EN ASSURANCE  
CHANGE POUR UN  
MONTANT EN DEVISE  
COUVERT À HAUTEUR DE

**287 M€**

**17,4 MD€**

**612 M€**

**139**

CONTRATS CONCLUS  
POUR UN MONTANT DE

**12 MD€**

Source : Bpifrance.



**397 M€**

DE FINANCEMENT EN  
CRÉDITS ACHETEURS ET  
EN RACHATS DE CRÉDITS  
FOURNISSEURS

**650 M€**

DE PRÊTS CROISSANCE  
INTERNATIONALE  
OCTROYÉS

**261**

ENTREPRISES  
ACCOMPAGNÉES  
LORS DE  
17 MISSIONS  
INTERNATIONALES

**3 331**

ENTREPRISES  
ACCOMPAGNÉES  
DANS LE CADRE  
DE NOTRE CONVENTION  
DE PARTENARIAT  
AVEC BUSINESS  
FRANCE

**144**

GARANTIES  
DES PROJETS À  
L'INTERNATIONAL

**561**

DEMANDES DE GARANTIE ACCEPTÉES EN  
ASSURANCE CAUTION EXPORT ET EN GARANTIE DES  
PRÉFINANCEMENTS EXPORT POUR UN MONTANT DE

**1,38 MD€**



Découvrez toutes les informations sur l'Assurance Prospection Accompagnement



# 33%

DES ASSURANCES PROSPECTION ACCORDÉES SONT «VERTES»

# 230 M€

DE CRÉDITS EXPORT ONT ÉTÉ ACCORDÉS DANS LES SECTEURS DE L'ÉCLAIRAGE, DU TRANSPORT ET DE DISTRIBUTION DE L'ÉLECTRICITÉ, DE L'EAU ET DU BIOGAZ

En 2021, Bpifrance lance l'Assurance Prospection Accompagnement afin d'accompagner les TPE et PME primo-exportateurs dans leurs premières démarches. Bpifrance assure contre le risque d'échec commercial et apporte un soutien financier pour cet accompagnement et les premières actions de prospection (jusqu'à 40 000 euros de budget garanti). Soixante-trois dossiers d'APA ont été réalisés en 2021.

Bpifrance a organisé sept événements majeurs en direction des exportateurs tricolores.

- Inspire & Connect Africa à Abidjan le 2 juin 2021 avec l'appui de ses partenaires. Ce premier opus de la trilogie « Inspire & Connect » a rassemblé plus de **500 participants** et facilité plus de **3000 connexions business**. L'objectif : renforcer les relations économiques entre le continent africain et la France en encourageant des partenariats fructueux et durables entre entrepreneurs.
- BIG 7 : un parcours export dédié aux exportateurs a été mis en œuvre pour ce plus grand rendez-vous des entrepreneurs en Europe. Six campus internationaux, une agora internationale totalisant 100 ateliers en continu sur la journée, une place des rendez-vous réservée (65 desk et plus de 1 350 rendez-vous export), 12 000 inscrits étrangers. Nos relations avec le continent

africain ont été valorisées à travers une importante séquence africaine construite en levier de l'événement Ambition Africa.

- Cinq événements Excellence organisés pour des exportateurs en région consacrés à l'international et à l'export réunissant à chaque fois une centaine d'entreprises.

Bpifrance est également un banquier assureur engagé pour le climat. En 2021,

- **33 %** des assurances prospection accordées sont « vertes », facilitant le déploiement international des entreprises engagées dans la transition énergétique et environnementale ;
- **230 millions d'euros** de Crédits Export ont été accordés dans les secteurs de l'éclairage, du transport et de distribution de l'électricité, de l'eau et du biogaz ;
- des mesures incitatives de bonus climatique sont proposées aux entreprises sur des projets d'énergie renouvelable et des projets dits « durables ». Il s'agit de mieux accompagner les exportateurs via des conditions financières et des volumes de financements bonifiés ;
- le déploiement de la Garantie de Projet Stratégique élargi les possibilités de soutien à des projets emblématiques et parfois domestiques en faveur du climat.




---

04

---

**PERFORMANCE  
À L'EXPORTATION  
DES PME ET ETI  
ACCOMPAGNÉES**



---

L'action de la Team France Export continue d'avoir un impact mesurable sur la performance à l'export des entreprises qu'elle accompagne au quotidien dans leur préparation ou leur projection sur des marchés étrangers.

---

#### SOMMAIRE

---

- |           |   |
|-----------|---|
| <b>48</b> | 1. L'accompagnement de la Team France Export renforce le démarrage et la pérennité des PME et ETI dans leur développement à l'international |
| <b>49</b> | 2. La Team France Export contribue aux retombées économiques du développement à l'export des entreprises suivies                            |
| <b>51</b> | 3. Les études menées par IPSOS attestent de l'impact prospectif en termes de carnet de commandes et de création d'emplois                   |
-



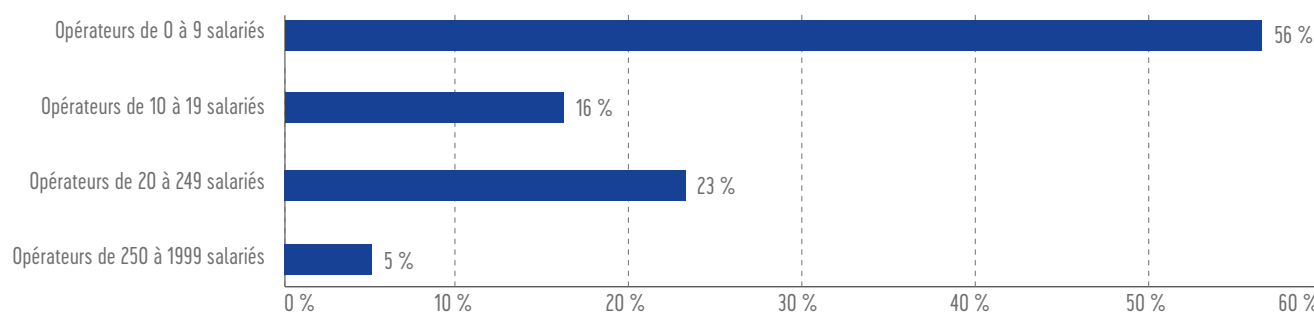
## L'ACCOMPAGNEMENT DE LA TEAM FRANCE EXPORT RENFORCE LE DÉMARRAGE ET LA PÉRENNITÉ DES PME ET ETI DANS LEUR DÉVELOPPEMENT À L'INTERNATIONAL

En 2021, 721 entreprises ont démarré une activité mesurable à l'international dont plus de la moitié (56 %) sont des micro-entreprises (moins de dix salariés).

Les entreprises suivies par la TFE parviennent globalement mieux à maintenir

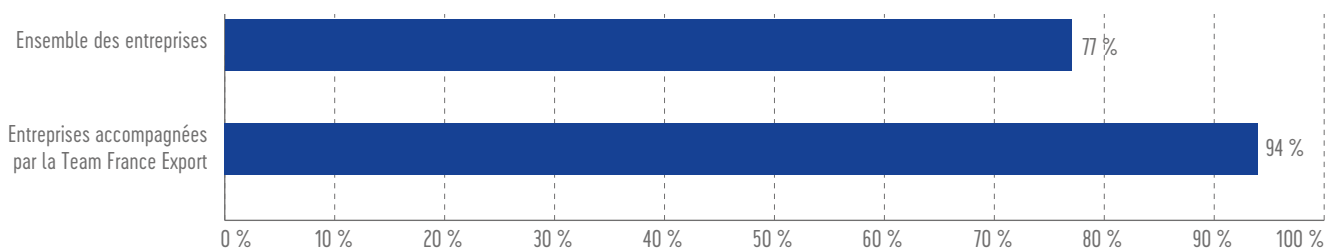
leur activité à l'export que l'ensemble des entreprises. Près de 94 % des entreprises accompagnées par la TFE qui ont exporté en 2020 ont poursuivi leur activité à l'export en 2021, contre 77 % pour l'ensemble des entreprises.

**FIGURE 15 : NOMBRE DE NOUVEAUX EXPORTATEURS EN 2021 ACCOMPAGNÉS PAR LA TEAM FRANCE EXPORT PAR TAILLE (EN %)**



Source : Douanes françaises.

**FIGURE 16 : TAUX DE MAINTIEN DES OPÉRATEURS À L'EXPORTATION ENTRE 2020 ET 2021**



Source : Douanes françaises.





## LA TEAM FRANCE EXPORT CONTRIBUE AUX RETOMBÉES ÉCONOMIQUES DU DÉVELOPPEMENT À L'EXPORT DES ENTREPRISES SUIVIES

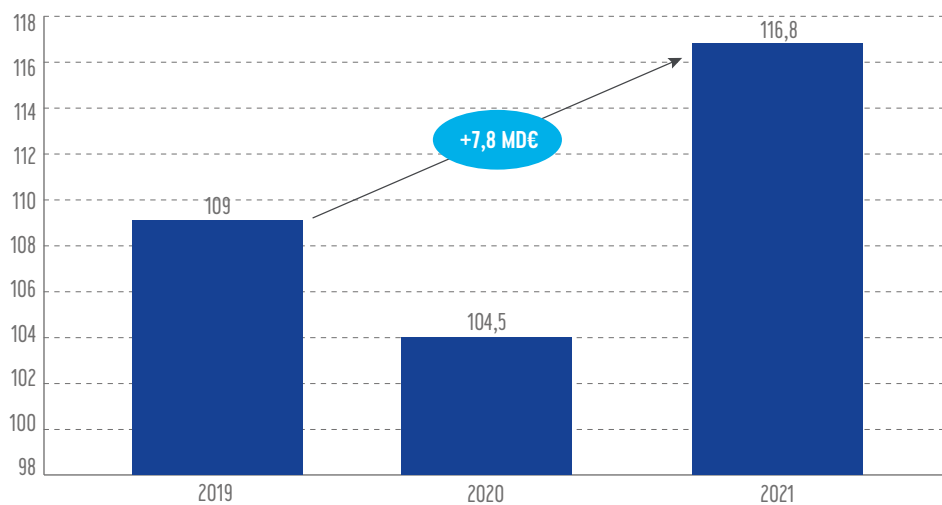
Les PME et ETI accompagnées par la Team France Export ont atteint un montant d'exportations de marchandises **dépassant leur niveau d'exportations d'avant-crise d'environ 8 milliards d'euros.**

Sous l'effet du rattrapage, la hausse est encore plus importante en comparaison avec 2020, puisqu'elle atteint près de 12,5 milliards d'euros. Pour mémoire, en 2020, la baisse de leurs ventes à l'étranger avait été

près de deux fois moins forte que pour l'ensemble des entreprises françaises, et près de trois fois moins forte que pour les grandes entreprises.

On notera également que les micro-entreprises accompagnées ont vu leurs exportations augmenter de plus de 21 %, soit 7,5 points de pourcentage de plus que les entreprises non accompagnées, signe de l'impact de l'action de la TFE sur leur développement à l'international.

**FIGURE 17 : ÉVOLUTION DES MONTANTS EXPORTÉS PAR LES ENTREPRISES SUIVIES PAR LA TEAM FRANCE EXPORT ENTRE 2019 ET 2021 (EN MDE)**



Sources : Douanes françaises, Insee, données en entreprises.

PRÈS DE

**8 MDE**

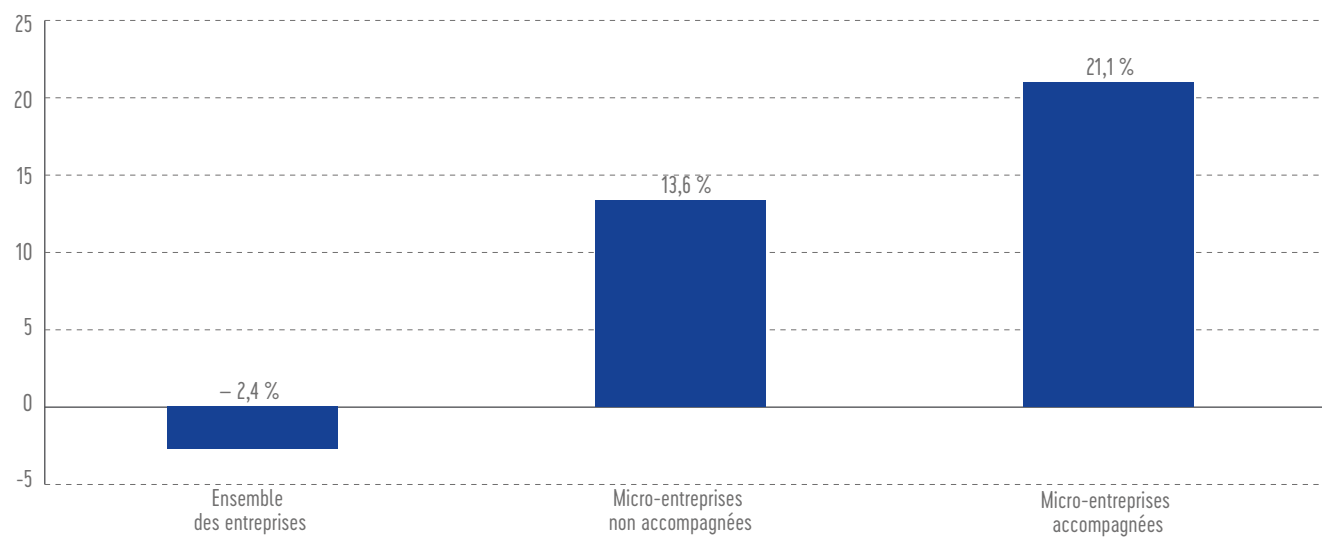
**D'AUGMENTATION DES MONTANTS EXPORTÉS PAR LES ENTREPRISES SUIVIES PAR LA TEAM FRANCE EXPORT ENTRE 2019 ET 2021**



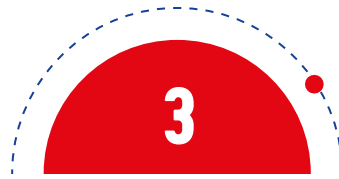
Retrouver les témoignages et la progression des entreprises accompagnées par la Team France Export dans le Book Paroles d'Exportateurs.



**FIGURE 18 :** ÉVOLUTION DES MONTANTS EXPORTÉS ENTRE 2019 ET 2021



Source : Douanes françaises.



## LES ÉTUDES MENÉES PAR IPSOS ATTESTENT DE L'IMPACT PROSPECTIF EN TERMES DE CARNET DE COMMANDES ET DE CRÉATION D'EMPLOIS

L'accompagnement de la TFE a généré un carnet de commandes estimé à plus d'1,1 milliard d'euros et devrait générer plus de 15 000 emplois.

À partir des données recueillies auprès des entreprises interrogées dans le cadre de l'étude d'impact menée par l'institut IPSOS pour Business France, des extrapolations sont réalisées afin d'estimer l'impact global de la stratégie à l'exportation des entreprises suivies sur leur chiffre d'affaires et sur le nombre d'emplois dont elles sont à l'origine.

L'étude révèle ainsi que plus de 1,1 milliard d'euros du chiffre d'affaires export additionnel est directement lié à l'action de la TFE, avec une moyenne de 142 000 euros par entreprise.

Le surcroît d'activité généré par ces nouveaux courants d'affaires a permis aux entreprises concernées de créer

de l'emploi. Les résultats de l'étude IPSOS indiquent qu'environ 15 300 emplois supplémentaires, créés ou envisagés par ces entreprises, sont attendus en France, dont 60 % sont le fait des PME.

Globalement, ce sont les ETI qui génèrent le plus de chiffre d'affaires (50 % du total, contre 40 % pour les PME).

En revanche, les principales entreprises créatrices d'emplois sont les PME, qui sont à l'origine de 60 % du total, contre 17 % pour les ETI. Néanmoins, rapporté au nombre d'entreprises, le nombre d'emplois créés par les PME et les ETI est équivalent (respectivement 2,11 et 2,12 en moyenne par entreprise).

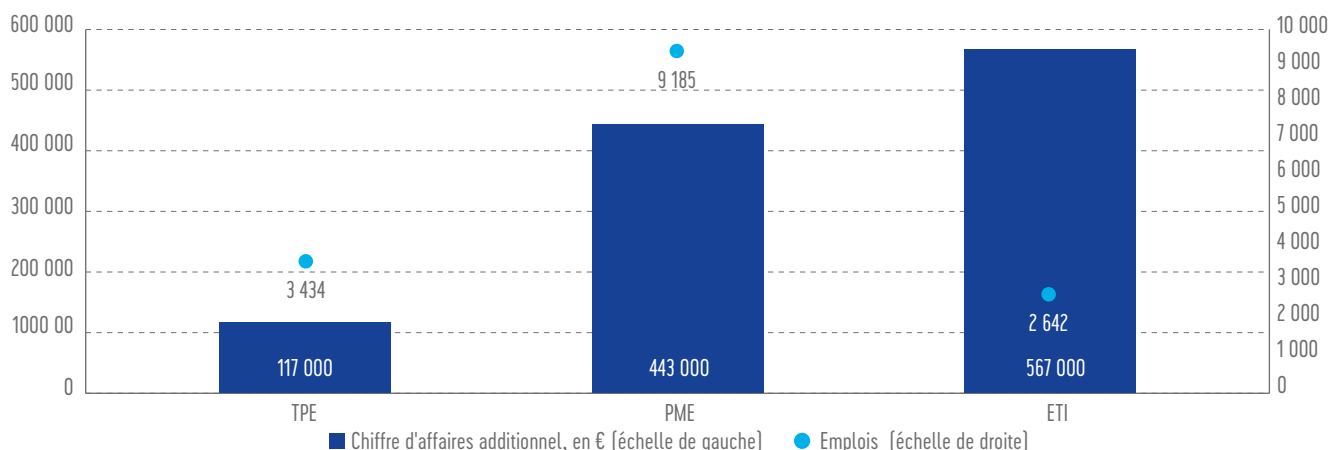
### +1,1 MDE

DU CHIFFRE D'AFFAIRES EXPORT ADDITIONNEL DES ENTREPRISES EST DIRECTEMENT LIÉ À L'ACTION DE LA TEAM FRANCE EXPORT.

### 15 300

CRÉATIONS D'EMPLOIS PERMISES PAR LE SURCROÎT D'ACTIVITÉ DES ENTREPRISES SUIVIES PAR LA TEAM FRANCE EXPORT

FIGURE 19: CHIFFRE D'AFFAIRES ET EMPLOIS GÉNÉRÉS PAR TAILLE D'ENTREPRISE



Sources : IPSOS, Business France.



## ÉLÉMENTS MÉTHODOLOGIQUES : BAROMÈTRE IPSOS – BUSINESS FRANCE

Depuis 2012, Business France a mis en place une mesure de l'impact de ses actions sur le développement international des entreprises exportatrices qu'elle accompagne.

Pour réaliser cette mesure, Business France a fait appel à l'institut d'études IPSOS qui interroge chaque année un grand nombre d'entreprises suivies – près de 700 PME et ETI en 2021. Elles sont interrogées six mois après la prestation dont elles ont bénéficié (12 mois pour celles qui ont recours au dispositif V.I.E). Une seconde enquête est effectuée à deux ans auprès de celles ayant déclaré « être en cours de négociation » afin de connaître le taux de transformation effectif sur cette cible. IPSOS envoie dans un premier temps un questionnaire en ligne à l'ensemble des entreprises éligibles à l'enquête, puis procède à des enquêtes téléphoniques dans un second temps. Ces enquêtes permettent notamment de déterminer un « taux d'impact » ou taux de transformation effectif, c'est-à-dire le pourcentage d'entreprises servies qui concrétisent un ou plusieurs courants d'affaires dans les deux ans : obtention d'une commande ou signature d'un accord de distribution, d'implantation ou d'acquisition. Pour permettre de disposer de données de chiffre d'affaires et de création d'emplois fiables en vue d'une communication externe, IPSOS a créé un modèle d'extrapolation des données d'enquête.

Ce modèle d'extrapolation permet de :

- Détecter les valeurs extrêmes de chiffre d'affaires et d'emplois communiquées par les répondants en suivant des règles de cleaning. Ces répondants sont rappelés par IPSOS qui prendra la décision de les exclure ou non du calcul.
- Exclure les entreprises se disant « Pas trop sûres » ou « Pas du tout sûres » des chiffres communiqués.
- Exclure les entreprises disant avoir plus de 5000 salariés.

### L'extrapolation se déroule en plusieurs étapes :

1. Les variables qui ont un impact significatif sur le gain en chiffre d'affaires et en emplois créés sont identifiées. Il s'agit de la taille des entreprises (TPE, PME, ETI + GE) et des filières (Agrotech, Art de vivre et Santé, Industrie & Cleantech, Tech & Services).
2. Pour chacun des univers préalablement construits, un modèle a été mis en place, au niveau entreprise, basé sur le croisement entre le chiffre d'affaires supplémentaire perçu sur l'ensemble des affaires courantes actuelles et futures et le

chiffre d'affaires de l'entreprise. Le même système est mis en place pour la création d'emplois.

3. Des règles de cleaning ont été mises en place à partir des deux premières étapes.

### Suite à l'analyse des données d'enquête, les règles d'utilisation des entreprises pour le chiffre d'affaires sont :

- TPE – Le gain apporté par Business France ne peut pas être dix fois supérieur au montant du CA.
- PME – Le gain apporté par Business France ne peut pas être cinq fois supérieur au montant du CA.
- ETI et GE – Le gain apporté par Business France ne peut pas être deux fois supérieur au montant du CA.
- TPE – Le nombre d'emplois créés ne peut pas être supérieur à 20 (France)/40 (Étranger) emplois.
- PME – Le nombre d'emplois créés ne peut pas être supérieur à 100 (France)/200 (Étranger) emplois.
- ETI + GE – Le nombre d'emplois créés ne peut pas être supérieur à 200 (France)/400 (Étranger) emplois.

### Base utilisée pour les extrapolations :

1 684 entités différentes ont répondu à l'enquête. Critères de non prise en compte pour l'extrapolation :

- Le répondant ne sait pas si du CA a déjà été généré ou ne connaît pas le montant de ce CA pour un marché à minima (-129 entreprises).
- Le répondant déclare ne pas avoir confiance dans les chiffres communiqués (-214 entreprises supplémentaires).
- Si l'information de filière n'est pas connue, nous ne pouvons pas extrapoler (-5 entreprises supplémentaires).
- Si l'information de taille d'entreprise n'est pas connue, nous ne pouvons pas extrapoler (aucune entreprise).
- Le répondant déclare ne pas connaître le montant du CA à venir pour un marché à minima (-87 entreprises supplémentaires).
- Nombre d'entreprises exclues du modèle car représentant des valeurs extrêmes (-25 entreprises supplémentaires).

**1 224 entreprises disposent de l'ensemble des critères nécessaires à l'extrapolation du chiffre d'affaires. Ces entreprises permettront de réaliser l'extrapolation sur la population globale des 7 911 entreprises aidées par Business France et éligibles à l'enquête.**



---

05

---

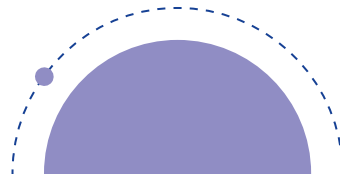
**POSTFACE**



---

Les exportations françaises progressent en 2022  
dans un contexte d'incertitudes renforcées.

---



## POSTFACE

Le commerce mondial de marchandises ralentit en 2022 mais reste dynamique (+3,5 %<sup>1</sup>), dans un contexte international marqué par des incertitudes géopolitiques et des tensions inflationnistes d'une ampleur inédite. En France, les exportations ont néanmoins atteint 439 Md€ au cours des trois premiers trimestres, soit une hausse de 20 % par rapport à la même période en 2021.

PREVISIONS DE L'OMC POUR  
LE COMMERCE INTERNATIONAL  
EN 2022 :

**3,5 %**

LES EXPORTATIONS  
FRANÇAISES DE  
MARCHANDISES ONT  
ATTEINT ENVIRON

**439 MD€**

AU COURS DES TROIS  
PREMIERS TRIMESTRES 2022  
SOIT UNE HAUSSE DE

**20 %**

PAR RAPPORT À LA MÊME  
PÉRIODE UN AN PLUS TÔT

1 Prévisions de l'OMC

2 L'indice des prix à la consommation harmonisé (IPHC) est utilisé à des fins de comparaison entre les différents pays membres de l'UE.

### UN CONTEXTE INTERNATIONAL INCERTAIN QUI PÈSE SUR LES ÉCHANGES INTERNATIONAUX

Après une croissance de 9,4 % des échanges internationaux de marchandises en volume en 2021, en partie sous un effet de rattrapage, le commerce mondial marque le pas en 2022 : selon les prévisions de l'OMC, la croissance pour l'ensemble de l'année devrait atteindre 3,5 %.

Cette évolution s'explique par l'émergence de nombreux chocs impactant le potentiel des échanges de marchandises et de services. Les implications de la guerre en Ukraine, qui dépassent largement les frontières du pays, a entraîné une hausse des cours de matières premières agricoles, et en particulier le blé. L'augmentation des prix de l'énergie (pétrole et gaz) érode le revenu des ménages européens les plus dépendants à ces ressources et engendre des coûts incompressibles supplémentaires pour le secteur manufacturier. Aux États-Unis, la politique de resserrement monétaire menée par la Banque centrale américaine réduit la capacité d'emprunt des ménages et des entreprises. En Chine, les nouvelles vagues épidémiques et la stratégie zéro Covid-19 perturbent la production manufacturière domestique.

En Europe, ces bouleversements provoquent une hausse de l'inflation d'une ampleur inédite : en octobre 2022, l'indice des prix à la consommation harmonisé a atteint 10,7 %<sup>2</sup> dans la zone euro sur un an. En France, les mesures de soutien au pouvoir d'achat élaborées par le gouvernement (remise carburant, bouclier tarifaire, aide exceptionnelle) ont néanmoins permis de contenir le niveau d'inflation à 7,1 % sur cette période.

### LES EXPORTATIONS FRANÇAISES POURSUIVENT LEUR PROGRESSION EN 2022

Les exportations françaises de marchandises continuent leur progression en 2022 : au cours des trois premiers trimestres de l'année, elles ont atteint environ 439 Md€, en hausse de 20 % par rapport à la même période un an plus tôt.

L'ensemble des secteurs exportateurs connaît une hausse de leurs exportations en valeur ; en particulier, les secteurs exportateurs traditionnels de la France consolident leur niveau d'exportations.

Parmi eux, les secteurs agricole et agroalimentaire ont été les principaux contributeurs à la croissance, avec une hausse de près de 22 % sur les



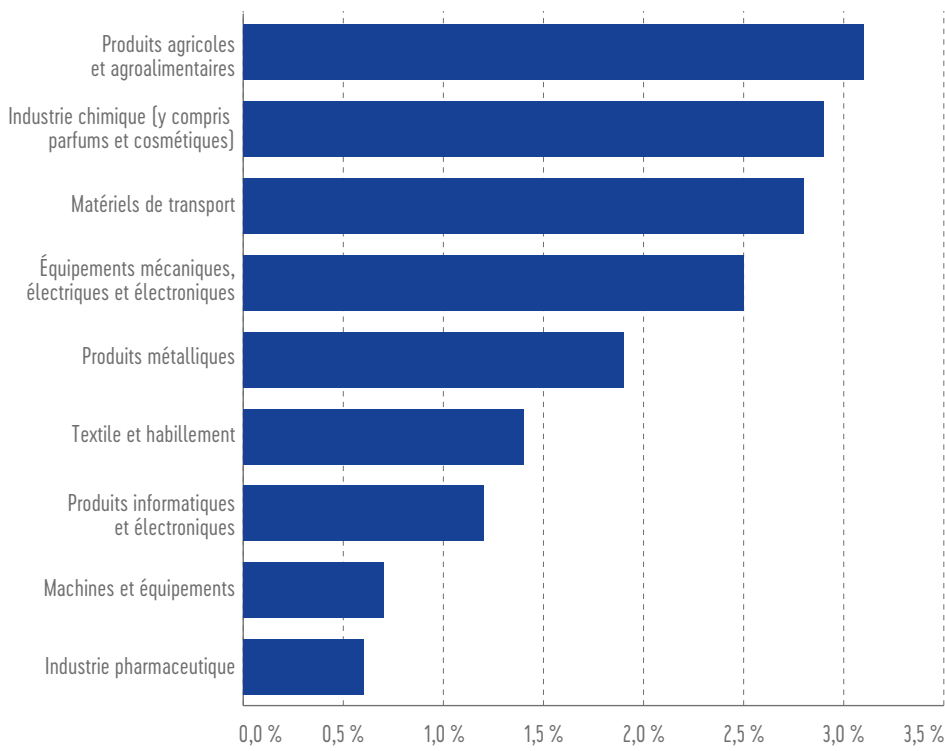
trois premiers trimestres en 2022 par rapport à la même période l'année précédente. Les ventes ont été portées par l'augmentation des cours des matières premières, débutée dans le contexte de reprise post-crise sanitaire, et accentuée par la guerre en Ukraine.

Les exportations de matériels de transport sont en hausse de 16 %, principalement

en lien avec le rebond des ventes du secteur aéronautique (+ 24 %), bien que cette forte progression ne permette pas encore de rattraper le niveau d'avant-crise.

Enfin, les produits chimiques (y compris les parfums et cosmétiques) et le secteur textile ont chacun progressé d'environ 22 %, et les produits pharmaceutiques de 8 %.

**FIGURE 20 : CONTRIBUTION DES PRINCIPAUX SECTEURS EXPORTATEURS À LA CROISSANCE DES EXPORTATIONS ENTRE LES TROIS PREMIERS TRIMESTRES 2021 ET LES TROIS PREMIERS TRIMESTRES 2022**



Sources : Douanes françaises ; calculs Business France.

**GRILLE DE LECTURE** : la hausse des exportations françaises sur un an au cours des trois premiers trimestres 2022 s'établit à 20 %. 3,1 points de pourcentage de cette hausse sont issus des secteurs des produits agricoles et agroalimentaires.

**LES SECTEURS AGRICOLE ET AGROALIMENTAIRE ONT CONNU UNE HAUSSE DE CROISSANCE DE**

**22%**

**SUR LES TROIS PREMIERS TRIMESTRES 2022**

**LES EXPORTATIONS DE MATÉRIELS DE TRANSPORT SONT EN HAUSSE DE**

**16%**

**PRINCIPALEMENT EN LIEN AVEC LE REBOND DES VENTES DU SECTEUR AÉRONAUTIQUE DE**

**+24%**

**LES EXPORTATIONS VERS L'UE  
ONT PROGRESSÉ DE**

**+22%**

**AU COURS DU  
1<sup>ER</sup> SEMESTRE 2022**

**LE NOMBRE D'OPÉRATEURS  
À L'EXPORT S'ÉLÈVE À**

**138 700**

**AU 1<sup>ER</sup> TRIMESTRE 2022**

**LES EXPORTATIONS  
DE SERVICES SONT  
EN HAUSSE DE PLUS DE**

**20%**

**AU COURS DU  
1<sup>ER</sup> SEMESTRE 2022**

L'Union européenne, principal partenaire commercial de la France (accueillant 54 % des montants exportés en 2021), est également le principal contributeur au dynamisme des exportations au cours du premier semestre 2022, les exportations vers l'UE ayant progressé de + 22 %. Les exportations progressent également vers l'Amérique du Nord (+ 14 %) et restent quasi stables en Asie (+ 1 %, dont + 12 % vers la Chine) en raison de la relative résilience de nos exportations vers cette région au plus fort de la pandémie.

Signe de la vigueur de l'appareil exportateur français, le nombre

d'opérateurs à l'export s'élève à 138 700 au premier trimestre 2022, le niveau le plus élevé depuis 20 ans.

Les exportations de services ont également poursuivi leur progression. Au cours du premier semestre 2022, elles sont en hausse de plus de 20 %, principalement grâce aux ventes de services liées au voyage, qui ont fortement augmenté (+ 114 %). Les exportations de services ont également été portées par le transport maritime, en raison du maintien du niveau élevé des prix du fret maritime. Au total, les exportations liées aux services de transport sont en hausse de + 44 %.

Si les données actuellement disponibles ne permettent pas, à date de parution de ce bilan, de connaître précisément la contribution des PME et ETI dans ces résultats, on sait que la quasi-totalité des nouveaux exportateurs de marchandises sont des PME.

**Directeur de publication** : Christophe Lecourtier, Directeur Général de Business France  
**Rédacteurs** : Manuel Marcias, Jérémy Zribi  
**Contributeurs** : Direction Marketing, Réseau régional de la Team France Export, Bpifrance  
**Coordination éditoriale** : Direction des Contenus et Partenariats  
**Conception, réalisation** : EPOKA – Novembre 2022

# TEAM FRANCE

— EXPORT —



et les partenaires



[teamfrance-export.fr](https://teamfrance-export.fr)  
#TeamFranceExport